

# Sisukord

<b>Otrzymane wpłaty</b> .....	3
<b>1. Jak to działa</b> .....	3
<b>2. Otrzymane wpłaty przyciski dokumentu</b> .....	3
2.1. Przyciski nagłówka .....	3
2.2. Przyciski wiersza .....	4
<b>3. Otrzymane wpłaty pola dokumentu</b> .....	4
3.1. Pola nagłówka .....	4
3.2. Pola wiersza .....	5
<b>4. Dostosowanie</b> .....	6
<b>5. Otrzymane wpłaty Typy</b> .....	7
<b>6. Wpisy księgowe otrzymanych wpłat</b> .....	7
<b>7. Zaliczka via PreID</b> .....	8
<b>8. Import z banku</b> .....	10
8.1. Import of factory receipts .....	10
<b>9. Placing several invoices in a row</b> .....	13
<b>10. Refund to the customer</b> .....	13
<b>11. Przykłady</b> .....	14
11.1. System setting - Finance transactions from ledgers in rows .....	14
11.1.1. Finance transaction with options NO - Finance transactions from ledgers in rows .....	14
11.1.2. Option DEBT PART - Finance transactions from ledgers in rows .....	15
11.1.3. Option ASSET PART TOO - Finance transactions from ledgers in rows .....	15
11.1.4. Options like PAYMENT FILE - Finance transactions from ledgers in rows .....	16
<b>12. Receipt of sales invoice in currency ON THE NEW "RECEIPT" DOCUMENT</b> .....	16
12.1. Full receipt of the sales invoice in the currency .....	16
12.1.1. Receipt of the sales invoice in the same currency .....	17
12.1.2. Receipt of the sales invoice in the base currency (EUR) exactly at the central bank rate of the day .....	18
12.1.3. Receipt of the sales invoice in the base currency (EUR) not at the central bank rate of the day .....	19
12.1.4. Receipt of a currency sales invoice in another currency (not in the base currency) with exact daily central bank rate .....	19
12.1.5. Receipt of a currency sales invoice in another currency (not in the base currency) not at the central bank rate .....	20
12.1.6. Prepayment from the customer in currency .....	21
12.2. Partial receipt of the invoice in the currency .....	22
12.2.1. Partial receipt of an invoice in the same currency .....	22





Ta strona nie jest jeszcze kompletnie przetłumaczona. Pomoc mile widziana.

(po skompletowaniu usuń ten komentarz)

# Otrzymane wpłaty

**Otrzymane wpłaty** to dokument, który rejestruje wpływy od klienta.

Za pomocą dokumentu **Otrzymane wpłaty** można tworzyć rozliczenia, pokrycia faktur oraz przedpłaty. Pliki płatności mogą być zaciągane z banku do dokumentu **Otrzymane wpłaty**.

**Otrzymane wpłaty** mogą być tworzone bezpośrednio lub na podstawie zamówienia. **Otrzymane wpłaty** zmniejsza bilans klienta.

## 1. Jak to działa


1. Z rejestru otrzymanych wpłat utwórz nowy dokument, naciskając przycisk **F2 - Nowy**. Wypełnij wymagane pola. Aby zapisać dokument, naciśnij przycisk **Zapisz**. Płatność należy potwierdzić, naciskając **Potwierdź**.
2. Wpłaty od zamówień. Naciśnij **Wpłaty** w dokumencie zamówienia. Dokument pojawi się w nowym oknie – aby go zapisać, należy nacisnąć przycisk **Zapisz**. Dokument należy potwierdzić, naciskając **Potwierdź**.
3. Wpłata może być również utworzona z raportów: **Planowane wpłaty** oraz **Lista faktur sprzedaży**.

## 2. Otrzymane wpłaty przyciski dokumentu

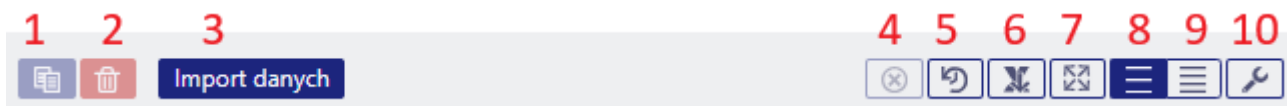
### 2.1. Przyciski nagłówka

- **Nowy** - Otwiera nowy, pusty dokument wpłaty. Sprawdza, czy poprzedni dokument zawiera niezapisane zmiany.
- **Zapisz** - zapisuje dokument
- **Potwierdź** - powstaje wpis księgowy dokumentu
- **Kopiuj** - tworzy kopię istniejącego dokumentu. Otwiera nowy dokument z większością pól wypełnionych danymi z poprzedniego dokumentu. Data utworzenia kopii jest domyślnie

ustawiana jako data nowego dokumentu. Zakres numerów dokumentów jest domyślnie pobierany z ustawień użytkownika, który utworzył kopię.

- **Odrzuć** – przerywa wypełnianie dokumentu bez zapisywania (odpowiednik klawisza F5).
- **Usuń** – usuwa dokument
- **Mail** – Wysyła wydruk dokumentu e-mailem. W przypadku dostępności więcej niż jednego szablonu wydruku, kliknięcie opcji wybierania po prawej stronie przycisku tworzy menu wyboru szablonu.
- **Drukuj** - Tworzy wydruk dokumentu. W przypadku dostępności więcej niż jednego szablonu wydruku, kliknięcie opcji wybierania po prawej stronie przycisku tworzy menu wyboru szablonu.
- **Załączniki** - Umożliwia dodawanie załączników do dokumentu.
- **Korekta** - umożliwia otwarcie dokumentu (jeśli użytkownik posiada odpowiednie uprawnienia).
- **Wpłata gotówki** - tworzenie dokumentu **Wpłata gotówki**
- **Faktura zaliczkowa** - 
- **Otwórz księgę sprzedaży** - otwiera pusty raport księgi sprzedaży

## 2.2. Przyciski wiersza



1. **Kopiuj zaznaczone** - kopiuje wybrane wiersze do bufora kopiowania. Aby wybrać wiersze, naciśnij numer wiersza. Przycisk jest nieaktywny, jeśli nie wybrano żadnych wierszy. Skopiowane wiersze można wkleić z menu bocznego wiersza.
2. **Usuń zaznaczone** -usuwa wybrane wiersze. Aby wybrać wiersze, naciśnij numer wiersza. Przycisk jest nieaktywny, jeśli nie wybrano żadnych wierszy.
3. **Import danych** - umożliwia wypełnianie/umieszczanie wierszy w oparciu o arkusz kalkulacyjny (głównie Excel). Kolejność, w jakiej powinny znajdować się kolumny, jest podana w POMOCY po naciśnięciu przycisku **Import danych**.
4. **Wyczyść filtry kolumn** - usuwa filtry w wierszach
5. **Historia zmian tabeli** - otwiera informacje o wykonanych działaniach w wierszach
6. **Eksportuj dane jako plik .xlsx** - umożliwia wyciągnięcie danych jako pliku .xlsx
7. **Powiększ tabelę** - umożliwia ukrycie danych nagłówka
8. **Gęstość tabeli: luźna** - powiększa czcionkę wierszy
9. **Gęstość tabeli: zawarta** - zmniejsza czcionkę wierszy
10. **Ustawienia tabeli** - umożliwia wybór kolumn wierszy i ich kolejność ustawienia

## 3. Otrzymane wpłaty pola dokumentu

### 3.1. Pola nagłówka

- Status - pokazuje status dokumentu. Możliwe statusy:
  - **Nowy** - dokument zostanie utworzony, ale nie zapisany;
  - **Zobacz** - dokument jest niepotwierdzony, otwarty i nie ma niezapisanych zmian;
  - **Wersja robocza** - istnieją niezapisane zmiany;
  - **Zapisano** - dane lub zmiany w domuncie zostay zapisane

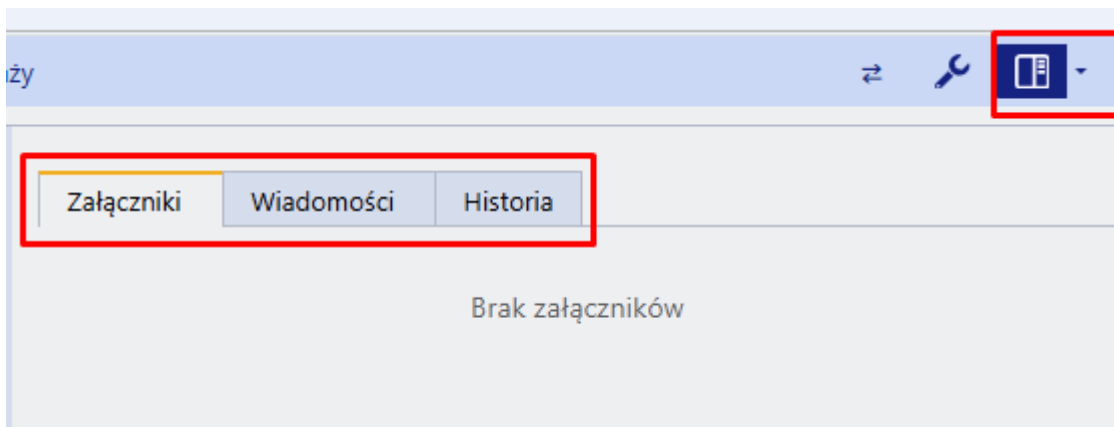
- **Potwierdzono** - dokument jest potwierdzony i nie podlega zmianie
- **Numer** - Numer dokumentu jest tworzony automatycznie, gdy dokument jest zapisywany po raz pierwszy.
- **Data** - otrzymane wpłaty. Podczas otwierania nowego paragonu data utworzenia dokumentu będzie wyświetlana w tym polu. W razie potrzeby datę można zmienić.
- **Referencja** - Numer referencyjny może być użyty podczas dodawania faktury. Numer referencyjny w nagłówku zostanie dodany do pola referencyjnego wpisu księgowego.
- **Otrzymano** - łączna suma otrzymana w walucie bazowej.
- **Razem wartość faktury** - suma faktur (wybranych w dokumencie) w walucie bazowej po kursie wymiany z dnia utworzenia faktury.
- **Razem suma banku** - otrzymane do banku w walucie. W przypadku otrzymania w innej walucie, wszystkie kwoty są sumowane.
- **Sposób płatności** - wybrany sposób otrzymania wpłaty. Ustawienia sposobów płatności (jeżeli trzeba dodać nowy lub nanieść zmiany na już istniejącym) można znaleźć w: USTAWIENIA > USTAWIENIA FINANSOWE > SPOSÓB PŁATNOŚCI. Typ w sposobie płatności:
  - **Równy** - sprawdza, czy użycie przedpłaty daje sumę całkowitą równą **0**. Kwoty w walutach również są przeliczane w momencie ich użycia.
- **Komentarz** - pole informacyjne. Niektóre komentarze są dodawane automatycznie
- **Obiekt** - obiekt używany w obliczeniach księgowych. Używanie obiektów nie jest obowiązkowe, z wyjątkiem sytuacji, gdy obiekty są już używane i istnieje potrzeba dodania określonego obiektu do sumy pieniędzy. Wybór obiektów można otworzyć podwójnym kliknięciem myszy lub kombinacją klawiszy Ctrl + Enter.
- **Różnica** - różnica między otrzymaną kwotą a kwotą w fakturze
- **Wpłata** - pole dla opłat bankowych, pokazuje ile opłat bankowych zostało naliczonych w banku.
- **Projekt** - kod projektu. Jest on używany w przypadku, gdy dokument musi być powiązany z określonym projektem. Jeśli w dokumencie zostanie użyty projekt, dokument ten zostanie wyświetlony w raportach projektu. Wybór projektów można otworzyć podwójnym kliknięciem lub kombinacją klawiszy Ctrl + Enter.
- **Użytkownik** - kod twórcy tego dokumentu

### 3.2. Pola wiersza

- **Nr.** - numer wiersza
- **Faktura sprzedaży** - Aby ułatwić dodanie właściwego numeru faktury do paragonu, listę częściowo lub całkowicie nieopłaconych faktur można otworzyć podwójnym kliknięciem myszy lub kombinacją klawiszy Ctrl + Enter. Numer faktury można również dodać ręcznie.
- **Zamówienie** - Aby ułatwić dodanie właściwego numeru zamówienia, listę częściowo lub całkowicie nieopłaconych zamówień można otworzyć podwójnym kliknięciem myszy lub kombinacją klawiszy Ctrl + Enter
- **Klient** - kod klienta. Może być wybrany z rejestru klientów poprzez podwójne kliknięcie myszy lub kombinację klawiszy Ctrl + Enter
- **Nazwa** - nazwa klienta zostanie dodana automatycznie, pole informacyjne
- **Obiekt** - obiekt używany w obliczeniach księgowych. Używanie obiektów nie jest obowiązkowe, z wyjątkiem sytuacji, gdy obiekty są już używane i istnieje potrzeba dodania określonego obiektu do sumy pieniędzy. Listę obiektów można otworzyć podwójnym kliknięciem myszy lub kombinacją klawiszy Ctrl + Enter
- **Projekt** - kod projektu. Jest on używany w przypadku, gdy dokument musi być powiązany z określonym projektem. Gdy projekt zostanie użyty w dokumencie, dokument ten zostanie wyświetlony w raportach projektów. Listę projektów można otworzyć podwójnym kliknięciem myszy lub kombinacją klawiszy Ctrl + Enter

- **Waluta banku** – Jeśli pieniądze zostały otrzymane w walucie, listę walut można otworzyć podwójnym kliknięciem myszy lub kombinacją klawiszy Ctrl + Enter
- **Kurs** – bieżący kurs wymiany wybranej waluty
- **Suma banku** – Kwota, którą należy otrzymać, jest umieszczana w komórce podczas wprowadzania faktury lub zamówienia. Można ją zmienić, na przykład jeśli faktura została częściowo opłacona. Przykład: saldo faktury wynosi 550 PLN, a otrzymano 250 PLN. Wówczas 550 PLN w komórce można zmienić na 250 PLN.
- **Odsedki** - suma końcowa
- **Wpłata** -to komórka opłaty bankowej, tj. pokazuje sumę, ile opłaty za usługę naliczono w banku.
- **Waluta Wpłaty** - wskaźnik waluty opłaty bankowej
- **Kod VAT**- można wybrać z listy kodów VAT podwójnym kliknięciem myszy lub kombinacją klawiszy Ctrl + Enter
- **Waluta faktury** – pokazuje walutę faktury. Nie można jej zmienić. Ta opcja pozostaje w komórce **Waluta bankowa**.
- **Saldo faktury** - suma faktury która nie została jeszcze opłacona
- **Różnica** - różnica: **Suma banku - Saldo faktury**
- **Saldo faktury PLN** - suma faktury która nie została jeszcze opłacona w PLN
- **Otrzymano** – suma otrzymana za fakturę (**Suma banku - Odsedki**)
- **Otrzymano PLN** - pole informacyjne. Suma otrzymana za fakturę w PLN.
- **Data** - data otrzymania wpłaty. Jeden dokument może zawierać wiersze z wpłatami otrzymanymi w różnych dniach miesiąca. W tym wypadku datę należy uwzględnić w wierszu dokumentu. Dane do księgowości są zaciągane na podstawie wierszy.
- **Razem suma klienta PLN** – pokazuje całkowitą sumę klienta. Jeśli jeden klient znajduje się w kilku wierszach, łączna suma klienta zostanie wyświetlona w pierwszym wierszu.
- **SN zaliczki** - numer seryjny przedpłaty
- **Konto** - numer konta dla transakcji przedpłaty.
- **PreID** - Directo generuje numer identyfikacyjny dla każdej przedpłaty na podstawie którego będą się odbywać rozliczenia
- **Opis** - pole tekstowe
- **Numer rejestracyjny/numer ID** - pole wypełniane ręcznie
- **Konto bankowe/IBAN** - numer rachunku bankowego
- **Kwota usługi** - 
- **Wiersz banku** - Jeśli dokument jest tworzony z dokumentu **Wyciągi bankowe**, pokazuje, z którym wierszem wyciągu bankowego jest powiązany. Jeśli suma jest podzielona między kilkoma fakturami, podczas tworzenia dokumentu z wyciągu, wszystkie te wiersze mają przydzielony ten sam numer wiersza wyciągu bankowego. Jeśli konieczna jest zmiana sumy wiersza (na przykład oznaczenie go jako powiązanego z innymi fakturami lub jako przedpłata), wiersz paragonu musi zostać usunięty, a dane umieszczone ponownie. W takim przypadku komórka **Wiersz banku** pozostaje pusta

## 4. Dostosowanie



Umożliwia widoczność:


- **Załączniki** - podgląd dodanych plików PDF, png. (jeżeli plik ma inny format dany plik trzeba zapisać w komputerze i otworzyć za pomocą odpowiedniego oprogramowania)
- **Wiadomości** - możliwość wysyłania wiadomości do innych użytkowników systyme
- **Historia** - historia zmian nagłówka

## 5. Otrzymane wpłaty Typy

- **Zwykła wpłata** - klient opłaca zwykłą fakturę. Faktura opłacona przez klienta zostaje wybrana w wierszu.
- **Przedpłata** - Jeśli klient dokonał przedpłaty lub otrzymana kwota jest większa niż wartość faktury, wówczas pozostała kwota zostaje zaksięgowana jako przedpłata klienta. Klient, do którego należy przedpłata, zostaje przypisany do wiersza, a kwota przedpłaty wpisywana jest w pole **Suma banku**. Usunięcie przedpłaty odbywa się w ten sam sposób, z tą różnicą, że kwota

jest wpisywana ze znakiem - oraz z odpowiednim identyfikatorem **PreID**.  **Numer faktury nie jest wskazywany w przypadku przedpłaty.**

- **Pokrycia** - Jeżeli klient ma przedpłatę którą chcemy pokryć z wystawioną fakturą sprzedaży:
  - w pierwszym wierszu wybieramy fakturę którą będziemy rozliczać
  - w drugim wierszu wybieramy tą samą kartę klienta i w kolumnie **Suma banku** wpisujemy

ujemną sumę.  Różnica obu wierszy zawsze powinna być <sup>0</sup>

## 6. Wpisy księgowe otrzymanych wpłat

Sytuacja	D/K
<b>Zwykła wpłata</b>	
Środki pieniężne	Debet
Należność (saldo klienta)	Kredyt
<b>Przedpłata</b>	
Środki pieniężne	Debet
Zaliczki	Kredyt
<b>Pokrycia (Zaliczki / Przedpłata)</b>	
Zaliczki	Debet
Należność (saldo klienta)	Kredyt

Konto środków pieniężnych pobierane jest z sposobu płatności (nagłówek: **Sposób płatności**) - konto bankowe, kasa, pokrycia.

Konto finansowe dla należności klienta oraz przedpłat jest pobierane z grupy klienta lub z ustawień systemowych:

- należności - Ustawienia > Ustawienia podstawowe > Ustawienia sprzedaży > Debet faktury, kredyt wpłaty
- przedpłat - Ustawienia > Ustawienia podstawowe > Ustawienia sprzedaży > Konto zaliczki klienta

## 7. Zaliczka via PreID

Wiersze wpłat, które nie odnoszą się do żadnej konkretnej faktury sprzedaży, wpływają na saldo przedpłat w rejestrze sprzedaży oraz na saldo przedpłat klientów w bilansie. System Directo generuje unikalny identyfikator przedpłaty (**PreID**) dla każdego wiersza przedpłaty gdy kwota jest dodatnia. Ten identyfikator może być później użyty do powiązania faktury sprzedaży z konkretną przedpłatą.

W wierszu przedpłaty można użyć konta (pole **Konto**), na które przedpłata zostanie zaksięgowana do księgowości. Jeśli pole jest pozostawione puste, konto, zostanie pobrane z ustawień grupy klienta, jeśli w grupie klienta nie określono konta, wówczas zostanie ono pobrane z ustawień systemowych **Konto zaliczki klienta**. Obiekt i projekt przypisane do wiersza przedpłaty są używane do utworzenia transakcji, niezależnie od tego, czy konto zostało wypełnione w wierszu czy nie.

Przykład wpłaty zaliczkowej, w którym od tego samego klienta otrzymano dwie przedpłaty o różnych kwotach i przeznaczeniu (na rysunku pokazano tylko pola istotne dla danego tematu):

No.	Invoice	Order	Customer	Name in bank	Object	Project	Bank cur	Rate R	Bank sum	Account	PreID
1			1020	A&E Office OY	ADM,PARNU_PROD	P001	EUR	1	500.00		63
2			1020	A&E Office OY	SALES,PARNU_PROD	P002	EUR	1	1000.00		64

W przypadku takiego paragonu tworzona jest transakcja, która wykorzystuje jeden z rachunków bankowych wynikających z metody płatności, ale przedpłata jest księgowana na dwa różne rachunki i na różne obiekty i projekty.

### New design

No.	Account	Object	Project	Description	Debit	Credit	Currency	Rate	Cur. Debi	Cur. Cre
1	111201	ADM,PARNU_PROD	P001	A&E Office OY	500.00		EUR	1	500.00	
2	111201	SALES,PARNU_PROD	P002	A&E Office OY	1000.00		EUR	1	1000.00	
3	212101	ADM,PARNU_PROD	P001	A&E Office OY		500.00	EUR	1		500.00
4	212101	SALES,PARNU_PROD	P002	A&E Office OY		1000.00	EUR	1		1000.00

Wiersze paragonu zidentyfikowane za pomocą PreID mogą być powiązane z fakturą. Aby dokonać wyboru, należy kliknąć łącze Przedpłata w nagłówku faktury, które otwiera sekcję na fakturze, gdzie można zobaczyć PreID danego klienta z saldem do wykorzystania.

Dwukrotne kliknięcie w dowolnym polu wybranej kolumny spowoduje próbę dopasowania tej konkretnej przedpłaty do niepokrytej kwoty przedpłaty faktury.

Receipts: -

Last changed by: 19.12.2022 11:23:22 % Discount Refresh rows

Currency	EUR	Total weight	0	VAT	0.00	Subtotal	60.00	Prepayment	60.00					
Date	Document	Comment	Int. part no.	Description	Serialnumber	Object	Project	PreID	Sum	VAT	Code	Used	Balance	Selected
31.10.2022	Receipt 107813					ADM,PARNU_PROD	P001	63	500.00			0.00	500.00	0.00
31.10.2022	Receipt 107813					SALES,PARNU_PROD	P002	64	1000.00			0.00	1000.00	60.00

**!** PreIDs Wybór ręczny nie jest obowiązkowy! Jeśli nie dokonano ręcznego wyboru lub wybrane kwoty nie pokrywają w pełni kwoty przedpłaty faktury, Directo automatycznie wybierze niezbędne identyfikatory przy użyciu metody FIFO.

W tym przykładzie wybrano PreID 64, gdzie przy odbiorze użyto konta przedpłaty, które nie zostało określone w żadnej klasie klienta ani w ustawieniach systemu.

Po potwierdzeniu faktura jest tworzona po transakcji:

New design

No.	Account	Object	Project	Description	Debit	Credit	Currency	Rate
1	113101	PROD		Accounts Receivable	60.00		EUR	1
2	411001	DAVIDD,PROD		Computer		60.00	EUR	1
3	113101	PROD		Accounts Receivable		60.00	EUR	1
4	125511	ADMIN,TALLINN	P002	Prepayments for Tangible assets	60.00		EUR	1

The prepayment row uses the account, object and project resulting from the receipt row associated with the selected PreID.

**!** If the object was not filled in the receipt row to which the PreID refer to, is used invoice object for corresponding transaction row.

**!** If the system setting Prepayment takes object from Customer/Supplier is something other than No, the object found via PreID is not used.

To reduce the prepayment balance with the receipt, you must select a PreID with a sufficient balance to the receipt row with a negative sum to be paid. Double-click in the PreID field of the corresponding receipt row, after which the PreID placer opens.

PREID	CURRENCY	OBJECT	PROJECT	ACCOUNT	BALANCE	CUSTOMER
<input type="text" value="63"/>	<input type="text" value="EUR"/>	<input type="text" value="ADM,PARNU_PROD"/>	<input type="text" value="P001"/>	<input type="text" value="1020"/>	<input type="text" value="-500"/>	<input type="text" value="1020"/>
63	EUR	ADM,PARNU_PROD	P001		-500	1020
64	EUR	SALES,PARNU_PROD	P002		-1000	1020

In the given example the PreID 64 usable balance is 940 euros, even though a prepayment of 1,000 euros was initially withdrawn. The reason is that when linking the PreID with the sales invoice, 60 euros were spent from the original 1,000 euros and the usable balance is 940 euros.

## 8. Import z banku

Program umożliwia import paragonów z banku internetowego. W tym celu na dokumencie paragonu znajduje się przycisk IMPORT SEPA EST.

Aby skorzystać z tej opcji należy utworzyć plik paragonu na stronie banku i zapisać go na komputerze, a następnie utworzyć nowy paragon w programie i nacisnąć przycisk IMPORT SEPA EST. Otworzy się okno, w którym można wstawić plik zapisany z banku do programu. Następnie otworzy się kolejne okno z prośbą o powiązanie paragonów z właściwymi fakturami. Po wprowadzeniu danych do dokumentu paragonu następuje taka sama procedura jak przy tworzeniu zwykłego paragonu.

### 8.1. Import of factory receipts

Klienci Swedbank mogą importować faktury faktoringowe do Directo. Pliki XML z dwoma różnymi opisami mogą być odzwierciedlone (rezerwy i zaliczki), a po zaimportowaniu wiersze paragonów są tworzone zgodnie z zawartością pliku.

Celem funkcjonalności jest to, aby otrzymana kwota nie musiała być ręcznie wprowadzana przez fakturę w Directo i aby kwota wskazana w polu „Opłata“ mogła zostać zaksięgowana na różnych kontach.

#### Ustawienia

To import factoring invoices receipts from the bank is necessary to create a new payment mode in Finance settings > Payment modes which Export type is **SWED factoring**.

Finance Settings > Payment modes > SWED

Back New Copy Delete Save Status: View

### SWED (faktoring)

CODE	SWED
COMMENT	SWED (faktoring)
ACCOUNT	>>
TYPE	(unchosen) ▼
BANK ACCOUNT/IBAN	
BANK ACCOUNT CURRENCY (SEPA XML OUTPUT)	
BANK ACCOUNT FOR FEES (SEPA XML OUTPUT)	
BANK	HABAE2X (Swedbank AS) ▼
EXPORT TYPE	19 (SWED factoring) ▼
EXPORT PAYMENTS GROUPED	▼

It is possible to set an account to the **Bank services** field to where the **Fee** sum indicated upon receipt is posted. If the account is left empty in the payment method, the **Banking services (transfers etc.)** account specified in the System setting is used.

EXPORT TYPE	19 (SWED factoring)
EXPORT PAYMENTS GROUPED	
EXPORT CHANNEL	
EXPORT CHANNEL ID	
EXPORT CHANNEL CONTRACT	
OBJECT	
PROJECT	
SERVICE CODE	
AGREEMENT CODE	
CUST CODE	
LOCATIONS	
<b>BANK SERVICES</b>	527301

After setting the payment method a button **IMPORT SWED factoring** appears on the saved receipt, under which you can import the file saved from the bank into the program.

### New design

The screenshot shows a software interface for a receipt form. At the top, there is a navigation bar with various icons and a button labeled 'SWED faktoring' which is highlighted with a red box. Below the navigation bar, the main form area displays 'Tasumine 100283' with a 'Salvestatud' (Saved) status. The form contains several input fields and labels: 'Number' (100283), 'Aeg' (21.10.2022 13:11), 'Viide' (empty), 'Ostuarved' (600), 'Tasutud' (600.00), 'Tasutud valuutas' (600.00), 'Tasumisviis' (SWED), 'Kommentaar' (empty), 'Objekt' (empty), 'Projekt' (empty), 'Kasutaja' (empty), and 'Vahe' (0.00).

If the advance and reserve receipts service fees (commission fee, interest) are to be posted differently, must be made different payment methods with corresponding accounts in the **Banking services** fields. The program detects the receipts payments modes automatically.

If it is LIST\_ADV\_BUYER, then the values for receipt are found in the following fields:

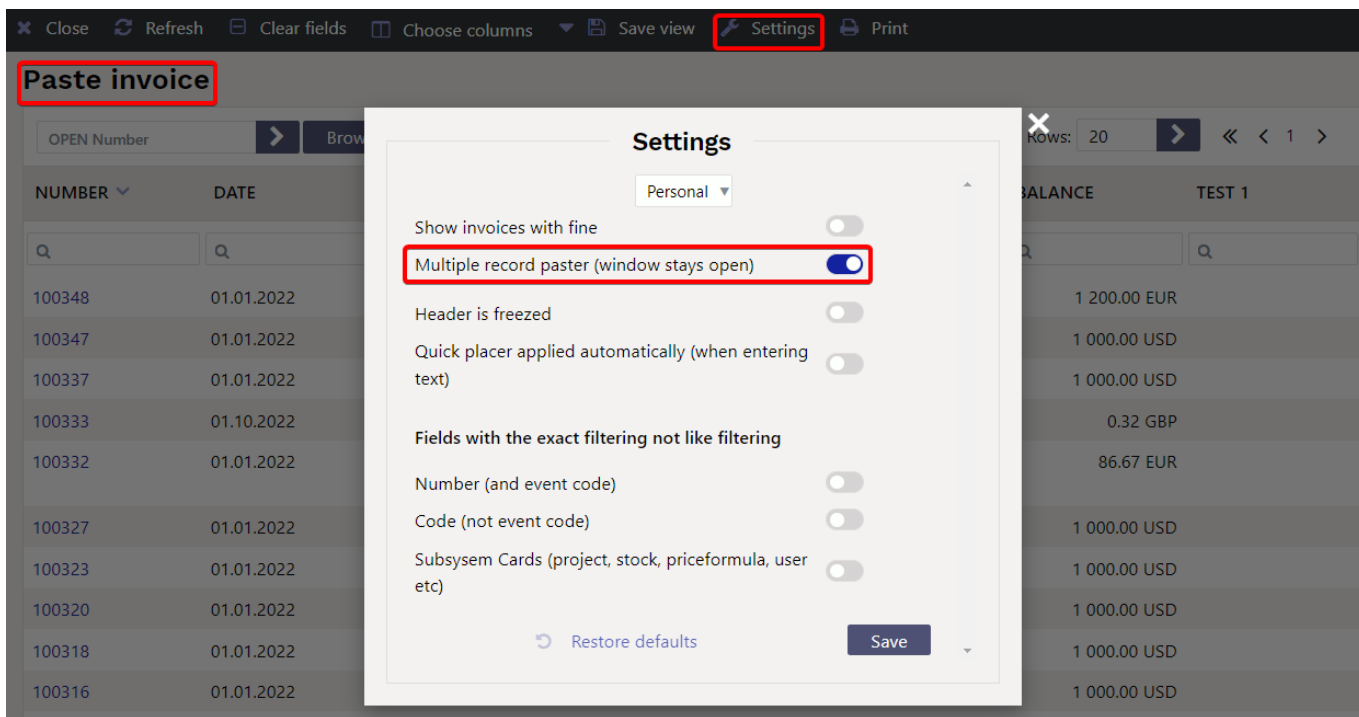
- Comment ⇒ PmtNr
- Date ⇒ PmtDate
- Invoice ⇒ InvNo
- Bank sum ⇒ InvAdvCalc
- Fee ⇒ InvComm + InvCommVat

If it is LIST\_RES\_BUYER, then the values for receipt are found in the following fields:

- Comment ⇒ PmtNr
- Date ⇒ PmtDate
- Invoice ⇒ InvNo
- Bank sum ⇒ InvResCalc
- Fee ⇒ InvInterest

## 9. Placing several invoices in a row

Double click on the invoice number cell, opens the list of invoices. Activate the **Multiple record paster** (the window does not close) under "Settings"



## 10. Refund to the customer

Refunds can be made directly to the customer from Directo. Convenient for incorrect receipts, prepayments, deposits. The bank account to which the money is to be transferred is marked either on the credit invoice or customer card or directly on the receipt document.

For successful refund export :

- IBAN (bank account) must be indicated on receipt. Customer card corresponding field is filled in for frequent returns.
- The customer must have a **one-row minus sum** return in the Bank sum field
- The **SEPA export** button is generated only from unconfirmed receipts
- Nettings must be made and confirmed on the second receipt.
- If rows with both plus and minus sums are placed on the receipt, the refund to the customer will only look at the minus sums.

New design

Receipt 107783 Draft Last changed by: (01.12.2022 at 13:54:09)

Number	Date	Reference	Received	Invoices sum	Received currency	Pay mode
107783	13.10.2022		-5120.00	0	0.00	P
Comment		Object	Difference	Fee	Project	User
			-5120.00	0.00		JANE
Location	194.126.96.68					

No.	Invoice	Order	Customer	Name in bank	Bank cur	Rate R	Bank sum	Account	PrelD	Description	Customer Total El	Bank account/IBAN
1			59	Directo	EUR	1	-5120.00		13	Refund of invoice received in error	-5120.00	1111111111111111
2												

# 11. Przykłady

## 11.1. System setting - Finance transactions from ledgers in rows

- Finance transactions from ledgers in rows** - affects receipt, payment and expense due entry lines. Options:
  - no - rows with one account are summed to one row in the related finance transaction (if the document rows do not have different objects or projects).
  - debt part - money flow is with one transaction row, the receipts/payments of customers/suppliers are in a separate row, as on the receipt/payment document, i.e. there is no rows consolidation on the debt side. Objects and projects are considered.
  - asset part too - money flow and customers/suppliers receipts/payments are in a separate rows as on financial transaction.
  - like payment file - the flow of money is the aggregate by customer/supplier, and on the ledger side, the invoice is reflected line by line, the invoice number is at each row beginning.

### Receipt document

Receipt 10955 Confirmed Last changed by: (04.11.2022 at 17:44:40)

Related documents: kanne

Number	Date	Reference	Received	Invoices sum	Received currency	Pay mode
10955	15.01.2022		3960.00	3960	3960.00	P
Comment		Object	Difference	Fee	Project	User
			0.00	0.00		JANE
Location	46.131.60.133					

No.	Invoice	Order	Customer	Name in bank	Bank cur	Rate R	Bank sum	Received	Account	PrelD	Fine	Description
1	100256		1026	AS BCS Koolitus	EUR	1	1000.00	1000.00				
2	100258		1026	AS BCS Koolitus	EUR	1	1000.00	1000.00				
3	10004		1026	AS BCS Koolitus	EUR	1	1000.00	1000.00				
4	10006		1029	Infotark AS	EUR	1	480.00	480.00				
5	10009		1029	Infotark AS	EUR	1	480.00	480.00				

### 11.1.1. Finance transaction with options NO - Finance transactions from ledgers in rows

Money flow ja Accounts Receivable are a cumulative total.

**Finance - Transaction LAEK: 10955** Saved Last changed by [user] (22.12.2022 at 12:53:11)

Type	Number	Date	Reference	Description	Debit
LAEK	10955	15.01.2022			3960

Credit: 3960    Difference: 0

Copy selection   Delete selection   Bulk Insert   Paste Recipe   Split from Resources

No.	Account	Description	Debit	Credit	Custom	Currency	Cur. Debit	Cur. Credit	Rate
1	111201	Bank Account	3960.00			EUR	3960.00		1
2	113101	Accounts Receivable		3960.00		EUR		3960.00	1

### 11.1.2. Option DEBT PART - Finance transactions from ledgers in rows

The money flow is in the cumulative total and the ledger side is by invoice rows, at the beginning of each row is the number of the sales invoice.

**Finance - Transaction LAEK: 10955** Saved Last changed by [user] (22.12.2022 at 12:48:26)

Type	Number	Date	Reference	Description	Debit
LAEK	10955	15.01.2022			3960

Credit: 3960    Difference: 0

Copy selection   Delete selection   Bulk Insert   Paste Recipe   Split from Resources

No.	Account	Description	Debit	Credit	Custom	Currency	Cur. Debit	Cur. Credit	Rate
1	111201	Bank account	3960.00			EUR	3960.00		1
2	113101	100256 AS BCS Koolitus		1000.00	1026	EUR		1000.00	1
3	113101	100258 AS BCS Koolitus		1000.00	1026	EUR		1000.00	1
4	113101	10004 AS BCS Koolitus		1000.00	1026	EUR		1000.00	1
5	113101	10006 Infotark AS		480.00	1029	EUR		480.00	1
6	113101	10009 Infotark AS		480.00	1029	EUR		480.00	1

### 11.1.3. Option ASSET PART TOO - Finance transactions from ledgers in rows

Money flow and Accounts Receivable are on separate rows in transaction, at the beginning of each row is the sales invoice number.

**Finance - Transaction LAEK: 10955** Saved Last changed by [user] (22.12.2022 at 12:54:19)

Type	Number	Date	Reference	Description	Debit
LAEK	10955	15.01.2022			3960

Credit: 3960    Difference: 0

Copy selection   Delete selection   Bulk Insert   Paste Recipe   Split from Resources

No.	Account	Description	Debit	Credit	Custom	Currency	Cur. Debit	Cur. Credit	Rate
1	111201	10004 AS BCS Koolitus	1000.00		1026	EUR	1000.00		1
2	111201	100256 AS BCS Koolitus	1000.00		1026	EUR	1000.00		1
3	111201	100258 AS BCS Koolitus	1000.00		1026	EUR	1000.00		1
4	111201	10006 Infotark AS	480.00		1029	EUR	480.00		1
5	111201	10009 Infotark AS	480.00		1029	EUR	480.00		1
6	113101	100256 AS BCS Koolitus		1000.00	1026	EUR		1000.00	1
7	113101	100258 AS BCS Koolitus		1000.00	1026	EUR		1000.00	1
8	113101	10004 AS BCS Koolitus		1000.00	1026	EUR		1000.00	1
9	113101	10006 Infotark AS		480.00	1029	EUR		480.00	1
10	113101	10009 Infotark AS		480.00	1029	EUR		480.00	1

### 11.1.4. Options like PAYMENT FILE - Finance transactions from ledgers in rows

Money flow is cumulative total by customer and the credit side is on separate invoice rows, at the beginning of each row is the sales invoice number.

**Finance - Transaction LAEK: 10955** Saved Last changed by [redacted] (22.12.2022 at 12:56:28)

Type	Number	Date	Reference	Description	Debit
LAEK	10955	15.01.2022			3960
Credit	Difference				
3960	0				

Copy selection Delete selection Bulk Insert Paste Recipe Split from Resources

No.	Account	Description	Debit	Credit	Custom	Currency	Cur. Debit	Cur. Credit	Rate
1	111201	AS BCS Koolitus	3000.00		1026	EUR	3000.00		1
2	111201	Infotark AS	960.00		1029	EUR	960.00		1
3	113101	100256 AS BCS Koolitus		1000.00	1026	EUR		1000.00	1
4	113101	100258 AS BCS Koolitus		1000.00	1026	EUR		1000.00	1
5	113101	10004 AS BCS Koolitus		1000.00	1026	EUR		1000.00	1
6	113101	10006 Infotark AS		480.00	1029	EUR		480.00	1
7	113101	10009 Infotark AS		480.00	1029	EUR		480.00	1

## 12. Receipt of sales invoice in currency ON THE NEW "RECEIPT" DOCUMENT

### 12.1. Full receipt of the sales invoice in the currency

If the sales invoice is not in the base currency, then there will be an exchange rate difference in receipt. It is necessary to follow the next rules in order for the exchange rate transactions to be correct. The following system settings accounts are used in the examples:

### FINANCE SETTINGS

Foreign exchange loss (financial expense)	660051	>>	?
Foreign exchange loss (Expense)	562402	>>	?
Foreign exchange loss (Sales, Purchase)	562401	>>	?
Foreign exchange loss (Receipt, Payment)	527501	>>	?
Foreign exchange gain (financial income)	660001	>>	?
Foreign exchange gain (Expense)	423002	>>	?
Foreign exchange gain (Sales, Purchase)	423001	>>	?
Foreign exchange gain (Receipt, Payment)	423003	>>	?

### ADMINISTRATOR SETTINGS

Currency rates are updated automatically  no  yes

### 12.1.1. Receipt of the sales invoice in the same currency

- USD invoice is sent to the buyer, USD is also received.

Document	Date	Sum	Currency	Central bank rate	EUR	Exchange rate differences	System setting (currency account)
Sales invoice	01.01.2022	1000	USD	0,882924245	882,92		
Receipt	31.05.2022	1000	USD	0,933445347	933,45	50,53	Foreign exchange gain, loss (Sales, Purchase)

- Needs to be indicated on **Receipt**:
  - Receipt date and pay mode
  - The sales invoice is placed on the row
  - Confirm the receipt

### Receipt document:

New design

**Receipt 10964** Confirmed Last changed by (10.11.2022 at 07:53:10)

Related documents: kanne

Number	Date	Reference	Received	Invoices sum	Received currency	Pay mode
10964	31.05.2022		933.45	1000	1000.00	P
Comment	Object	Difference	Fee	Project	User	
		50.53	0.00			

Location: 194.126.96.68

Copy selection Delete selection Bulk insert

No.	Invoice	Customer	Name in bank	Bank cur	Rate R	Rate Servi	Bank sum	Received	PreID	Customer Total EUR	Account	Description
1	100297	1001	Big Client	USD	0.933445347		1000.00	1000.00		933.45		

The finance transaction is created after receipt confirmation:

**Finance - Transaction LAEK: 10964** Draft Last changed by [user] (10.11.2022 at 07:53:10)

Type	Number	Date	Reference	Description	Debit
LAEK	10964	31.05.2022			933.45

Credit: 933.45    Difference: 0

Copy selection   Delete selection   **Bulk Insert**   Paste Recipe   Split from Resources

No.	Account	Description	Debit	Credit	Custom	Currency	Cur. Debit	Cur. Credit	Rate
1	111201	Bank account	933.45			USD	1000.00		0.933445347
2	113101	Accounts Receivable		882.92		USD		1000.00	0.882924245
3	423001	100297 Profit from exchange rate differences ...		50.53	1001	EUR		50.53	1

### 12.1.2. Receipt of the sales invoice in the base currency (EUR) exactly at the central bank rate of the day

- USD invoice is sent to the customer, received in EUR exactly at the central bank rate on the date of receipt.

Document	Date	Sum	Currency	Exchange rate	EUR	Exchange rate differences	System setting (currency account)
Sales invoice	01.01.2022	1000	USD	0,882924245	882,92		
Sales invoice	31.05.2022	1000	USD	0,933445347	933,45	50,53	Foreign exchange gain, loss (Sales, Purchase)
Receipt	31.05.2022	933,45	EUR		933,45	0,00	Foreign exchange gain (Receipt, Payment)

- Needs to be indicated on **receipt** :
  - Receipt date and pay mode
  - The sales invoice is placed on the row
  - **EUR** is entered or selected to the **Bank Cur** field.
  - Confirm the receipt
  - Sum is converted into EUR automatically in the **Bank sum** field, nothing needs to be changed.

### Receipt document:

#### New design

**Receipt 10965** Confirmed Last changed by [user] (22.12.2022 at 13:35:24)

Related documents: kanne

Number	Date	Reference	Received	Invoices sum	Received currency	Pay mode
10965	31.05.2022		933.45	933.45	1000.00	P

Comment:    Object:    Difference: 50.53    Fee: 0.00    Project:    User:

Location: 194.126.96.68

Copy selection   Delete selection   **Bulk Insert**

No.	Invoice	Customer	Name in bank	Bank cur	Rate R	Bank sum	Received	Customer Total EUR	Account	Description
1	100293	1001	Big Client	EUR	1	933.45	1000.00	933.45		

The finance transaction is created after receipt confirmation:

**Finance - Transaction LAEK: 10965** Draft Last changed by [user] (22.12.2022 at 13:35:24)

Type	Number	Date	Reference	Description	Debit
LAEK	10965	31.05.2022			933.45

Credit: 933.45    Difference: 0

Copy selection   Delete selection   **Bulk Insert**   Paste Recipe   Split from Resources

No.	Account	Description	Debit	Credit	Custom	Currency	Cur. Debit	Cur. Credit	Rate
1	111201	Big Client	933.45		1001	EUR	933.45		1
2	113101	100293 Big Client		882.92	1001	USD		1000.00	0.882924245
3	423001	100293 Profit from exchange rate differences ...		50.53	1001	EUR		50.53	1

### 12.1.3. Receipt of the sales invoice in the base currency (EUR) not at the central bank rate of the day

- USD invoice is sent to the customer, received in EUR at the rate agreed with the customer.

Document	Date	Sum	Currency	Exchange rate	EUR	Exchange rate differences	System setting (currency account)
Sales invoice	01.01.2022	1000	USD	0,882924245	882,92		
Sales invoice	31.05.2022	1000	USD	0,933445347	933,45	50,53	Foreign exchange gain, loss (Sales, Purchase)
Receipt	31.05.2022	950	EUR	1	950,00	16,55	Foreign exchange gain (Receipt, Payment)

Needs to be indicated on **receipt: (NB! Given order is important):**

- Receipt date and pay mode
- The sales invoice is placed on the row
- Select or write the currency code, in which the receipt is made to the **Bank Cur** field: **EUR**
- Enter the sum to be received from bank to the **Bank Sum** field: **950.00**
- Double click on the **Rate Service** field
- Confirm the receipt

#### Receipt document:

New design

**Receipt 10966** Confirmed Last changed by [User] (10.11.2022 at 08:04:43)

Related documents: kanne

Number: 10966	Date: 31.05.2022	Reference:	Received: 950.00	Invoices sum: 933.45	Received currency: 1000.00	Pay mode: P
Comment:	Object:	Difference: 67.08	Fee: 0.00	Project:	User:	
Location: 194.126.96.68						

Copy selection | Delete selection | Bulk Insert

No.	Invoice	Customer	Name in bank	Bank cur	Rate R	Bank sum	Received	Customer Total EUR	Account	Description
1	100292	1001	Big Client	EUR	1	950.00	1000.00	950.00		

The finance transaction is created after receipt confirmation:

**Finance - Transaction LAEK: 10966** Draft Last changed by [User] (10.11.2022 at 08:04:43)

Type: LAEK	Number: 10966	Date: 31.05.2022	Reference:	Description:	Debit: 950
Credit: 950	Difference: 0				

Copy selection | Delete selection | Bulk Insert | Paste Recipe | Split from Resources

No.	Account	Description	Debit	Credit	Customer	Currency	Cur. Debit	Cur. Credit	Rate
1	111201	Bank account	950.00			EUR	950.00		1
2	113101	Accounts Receivable		882.92		USD		1000.00	0.882924245
3	423001	100292 Profit from exchange rate differences ...		50.53	1001	EUR		50.53	1
4	423003	100292 Profit from exchange rate differences ...		16.55	1001	EUR		16.55	1

### 12.1.4. Receipt of a currency sales invoice in another currency (not in the base currency) with exact daily central bank rate

- USD invoice is sent to the customer, received in SEK exactly at the central bank rate on the date of receipt.

Document	Date	Sum	Currency	Exchange rate	EUR	Exchange rate differences	System setting (currency account)
Sales invoice	01.01.2022	1000	USD	0,882924245	882,92		
Sales invoice	31.05.2022	1000	USD	0,933445347	933,45	50,53	Foreign exchange gain, loss (Sales, Purchase)
Receipt	31.05.2022	9806,12	SEK	0,095190047	933,45	0,00	Foreign exchange gain (Receipt, Payment)

- Needs to be indicated on **receipt** :
  - Receipt date and pay mode
  - The sales invoice is placed on the row
  - **SEK** is entered or selected to the **Bank Cur** field.
  - Confirm the receipt
  - Sum is converted into SEK automatically in the **Bank sum** field, nothing needs to be changed.
  - Exchange rate differences are calculated automatically in the **Financial transaction**.

**Receipt document:**

New design

**Receipt 10968** Confirmed Last changed by (10.11.2022 at 18:12:24)

Related documents: kanne

Number	Date	Reference	Received	Invoices sum	Received currency	Pay mode
10968	31.05.2022		933.45	933.45	1000.00	P
Comment	Object	Difference	Fee	Project	User	
		50.53	0.00			

Location: 194.126.96.68

Copy selection Delete selection Bulk Insert

No.	Invoice	Customer	Name in bank	Bank cur	Rate R	Bank sum	Received	Customer Total EUR	Account	Description
1	100289	1001	Big Client	SEK	0.095190047	9806.12	1000.00	933.45		

The finance transaction is created after receipt confirmation:

**Finance - Transaction LAEK: 10968** Draft Last changed by (10.11.2022 at 18:12:24)

Type	Number	Date	Reference	Description	Debit
LAEK	10968	31.05.2022			933.45
Credit	Difference				
933.45	0				

Copy selection Delete selection Bulk Insert Paste Recipe Split from Resources

No.	Account	Description	Debit	Credit	Customer	Currency	Cur. Debit	Cur. Credit	Rate
1	111201	Bank account	933.45			SEK	9806.12		0.095190047
2	113101	Accounts Receivable		882.92		USD		1000.00	0.882924245
3	423001	100289 Profit from exchange rate differences ...		50.53	1001	EUR		50.53	1

**12.1.5. Receipt of a currency sales invoice in another currency (not in the base currency) not at the central bank rate**

- USD invoice is sent to the customer, received in SEK at the rate agreed with the customer.

Document	Date	Sum	Currency	Exchange rate	EUR	Exchange rate differences	System setting (currency account)
Sales invoice	01.01.2022	1000	USD	0,882924245	882,92		
Sales invoice	31.05.2022	1000	USD	0,933445347	933,45	50,53	Foreign exchange gain, loss (Sales, Purchase)
Receipt	31.05.2022	9850	SEK	0,095190047	937,62	4,17	Foreign exchange gain (Receipt, Payment)

Needs to be indicated on **receipt: (NB! Given order is important):**

- Receipt date and pay mode
- The sales invoice is placed on the row
- Select or write the currency code, in which the receipt is made to the **Bank Cur** field: **SEK**
- Enter the sum to be received from bank to the **Bank Sum** field: **9850.00**
- Double click on the **Rate Service** field
- Confirm the receipt

### Receipt document:

New design

**Receipt 10969** Confirmed Last changed by (10.11.2022 at 18:21:35)

Related documents: kanne

Number	Date	Reference	Received	Invoices sum	Received currency	Pay mode
10969	31.05.2022		937.62	933.45	1000.00	P
Comment	Object	Difference	Fee	Project	User	
		54.70	0.00			

Location: 194.126.96.68

Copy selection Delete selection Bulk Insert

No.	Invoice	Customer	Name in bank	Bank cur	Rate R	Rate Servi	Bank sum	Received	Customer Total EUR	Account	Description
1	100288	1001	Big Client	SEK	0.095190047	0.93762196	9850.00	1000.00	937.62		

The finance transaction is created after receipt confirmation:

**Finance - Transaction LAEK: 10969** Draft Last changed by (10.11.2022 at 18:21:35)

Type	Number	Date	Reference	Description	Debit
LAEK	10969	31.05.2022			937.62

Credit: 937.62 Difference: 0

Copy selection Delete selection Bulk Insert Paste Recipe Split from Resources

No.	Account	Description	Debit	Credit	Custom	Currency	Cur. Debit	Cur. Credit	Rate
1	111201	Bank account	937.62			SEK	9850.00		0.095190047
2	113101	Accounts receivable		882.92		USD		1000.00	0.882924245
3	423001	100288 Profit from exchange rate differences ...		50.53	1001	EUR		50.53	1
4	423003	100288 Profit from exchange rate differences ...		4.17	1001	EUR		4.17	1

### 12.1.6. Prepayment from the customer in currency

- Needs to be indicated on **receipt** :
  - Receipt date and pay mode
  - Customer code is entered to the Customer field
  - Select or write the currency code, in which the prepayment was made to the Bank Cur field: for example USD
  - Enter the prepayment sum in currency to the field **Bank Sum**
  - Confirm the receipt

### Receipt document:

New design

**Receipt 10977** Confirmed Last changed by (16.11.2022 at 07:52:43)

Related documents: kanne

Number	Date	Reference	Received	Invoices sum	Received currency	Pay mode
10977	31.05.2022		933.45	0	0.00	P
Comment	Object	Difference	Fee	Project	User	
		933.45	0.00			

Location: 194.126.96.68

Copy selection Delete selection Bulk Insert

No.	Invoice	Customer	Name in bank	Bank cur	Rate R	Rate Servi	Bank sum	Received	PreID	Customer Total EUR	Account	Description
1		1001	Big Client	USD	0.933445347		1000.00	1000.00	42	933.45		prepayment

The finance transaction is created after receipt confirmation:

**Finance - Transaction LAEK: 10977** Saved Last changed by (16.11.2022 at 07:52:43)

Type	Number	Date	Reference	Description	Debit
LAEK	10977	31.05.2022			933.45

Credit: 933.45    Difference: 0

Copy selection   Delete selection   **Bulk Insert**   Paste Recipe   Split from Resources

No.	Account	Description	Debit	Credit	Customer	Currency	Cur. Debit	Cur. Credit	Rate
1	111201	Big Client	933.45		1001	USD	1000.00		0.933445347
2	212101	Big Client		933.45	1001	USD		1000.00	0.933445347

## 12.2. Partial receipt of the invoice in the currency

### 12.2.1. Partial receipt of an invoice in the same currency

- USD invoice is sent to the customer, received also in USD, for example 50%.

Document	Date	Sum	Currency	Central bank rate	EUR	Exchange rate differences	System setting (currency account)
Sales invoice	01.01.2022	1000	USD	0,882924245	882,92		
Receipt (partial)	31.05.2022	500	USD	0,933445347	466,72	25,27	Foreign exchange gain, loss (Sales, Purchase)

- Needs to be indicated on **receipt** :
  - Receipt date and pay mode
  - The sales invoice is placed on the row
  - Enter the sum to be received from bank to the **Bank Sum** field (for example 500 USD)
  - Confirm the receipt

### Receipt document:

New design

**Receipt 107755** Confirmed Last changed by (16.11.2022 at 08:43:15)

Related documents: kanne

Number	Date	Reference	Received	Invoices sum	Received currency	Pay mode
107755	31.05.2022		466.72	500	500.00	P

Comment:    Object:    Difference: 25.26    Fee: 0.00    Project:    User:

Location: 194.126.96.68

Copy selection   Delete selection   **Bulk Insert**

No.	Invoice	Customer	Name in bank	Bank cur	Rate R	Rate Servi	Bank sum	Received	PreID	Customer Total EUR	Account	Description
1	100285	1001	Big Client	USD	0.933445347		500.00	500.00		466.72		

The finance transaction is created after receipt confirmation:

**Finance - Transaction LAEK: 107755** Draft Last changed by (16.11.2022 at 08:43:15)

Type	Number	Date	Reference	Description	Debit
LAEK	107755	31.05.2022			466.72

Credit: 466.72    Difference: 0

Copy selection   Delete selection   **Bulk Insert**   Paste Recipe   Split from Resources

No.	Account	Description	Debit	Credit	Customer	Currency	Cur. Debit	Cur. Credit	Rate
1	111201	100285 Big Client	466.72		1001	USD	500.00		0.933445347
2	113101	100285 Big Client		441.46	1001	USD		500.00	0.882924245
3	423001	100285 Profit from exchange rate differences (...)		25.26	1001	EUR		25.26	1

From:

<https://wiki.directo.ee/> - **Directo Help**

Permanent link:

[https://wiki.directo.ee/pl/mr\\_laekumine?rev=1748432408](https://wiki.directo.ee/pl/mr_laekumine?rev=1748432408)

Last update: **2025/05/28 14:40**

