

Sisukord

Pārlūkprogrammu iestatījumi	3
<i>Internet Explorer</i>	3
Pārlūkprogrammu drukas iestatījumi	8
<i>Internet Explorer</i>	8
<i>Google Chrome</i>	8
<i>Mozilla Firefox</i>	8
Pārlūkprogrammu saglabātās paroles	9
<i>Internet Explorer</i>	10
<i>Google Chrome</i>	11
Pārlūkošanas vēsturisko datu dzēšana	11
<i>Internet Explorer</i>	12
<i>Google Chrome</i>	14
<i>Mozilla Firefox</i>	14
<i>MS Edge</i>	16
Uznirstošo logu bloķēšana	17
<i>Mozilla Firefox</i>	17
<i>Internet Explorer</i>	19
<i>Google Chrome</i>	20

Pārlūkprogrammu iestatījumi

Šajā sadaļā aprakstīti iestatījumi, kurus nepieciešams veikt pārlūkprogrammā, kurā tiek izmantots *Directo*.

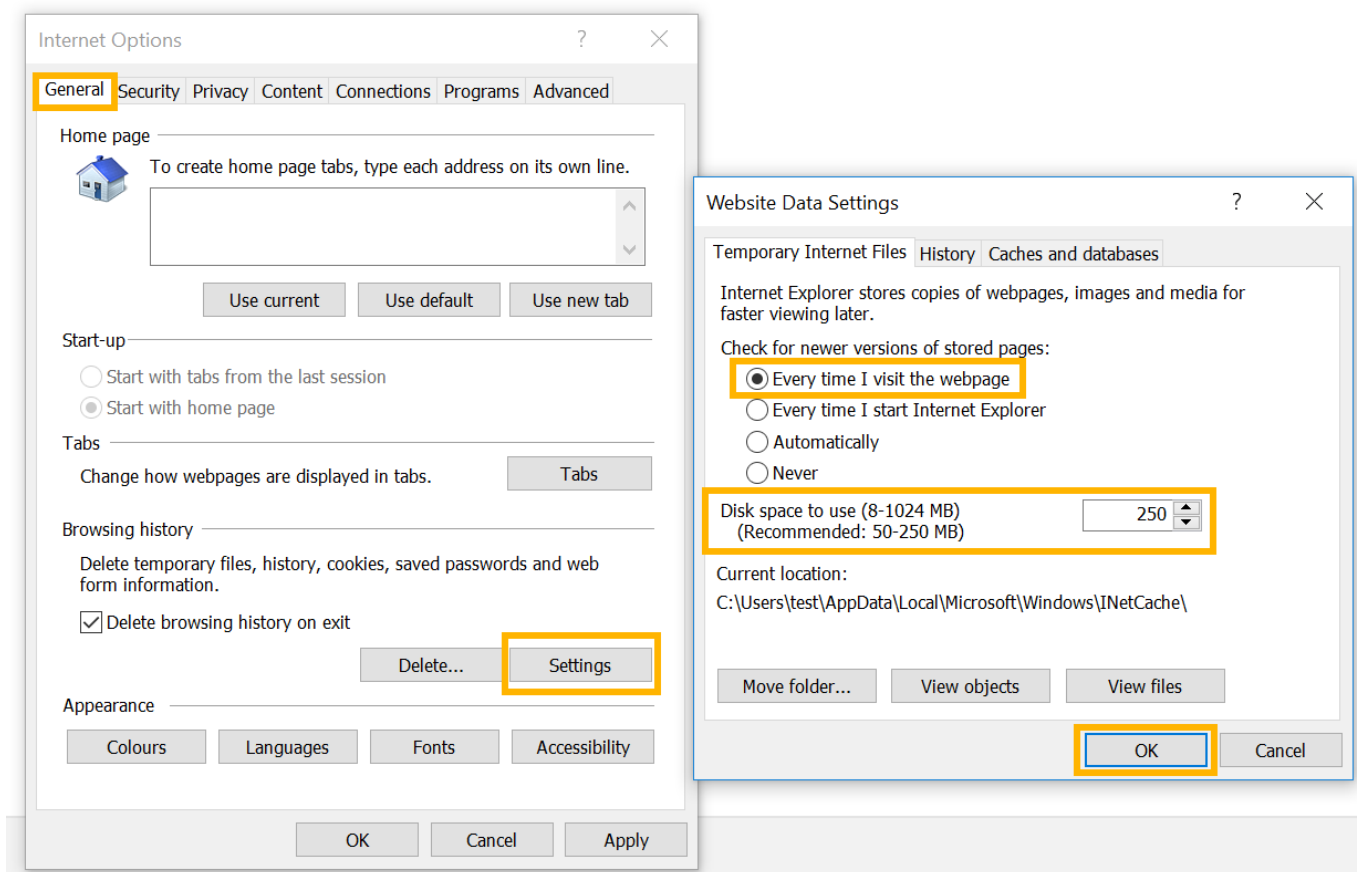
Internet Explorer

Šeit aprakstītie iestatījumi ir jāveic, ja *Directo* tiek lietots, izmantojot *Internet Explorer*.

1. Vispirms jāuzspiež uz *Internet Explorer* uzstādījumu ikonas (vai arī uz sadaļas *Tools*) un jādodas uz sadaļu *Internet options*.

Pēc tam jaunatvērtā lodziņa sadaļā *General* jāuzspiež uz pogas *Settings*.

Pēc tam pie *Check for newer versions of stored pages* jāatzīmē *Every time I visit the webpage*. Savukārt lauciņā, kurš atrodas pie *Disk space to use* ir jāieraksta skaitlis, kurš ietilpst diapazonā no 50 līdz 250. Pēc tam jānospiež poga *OK*.

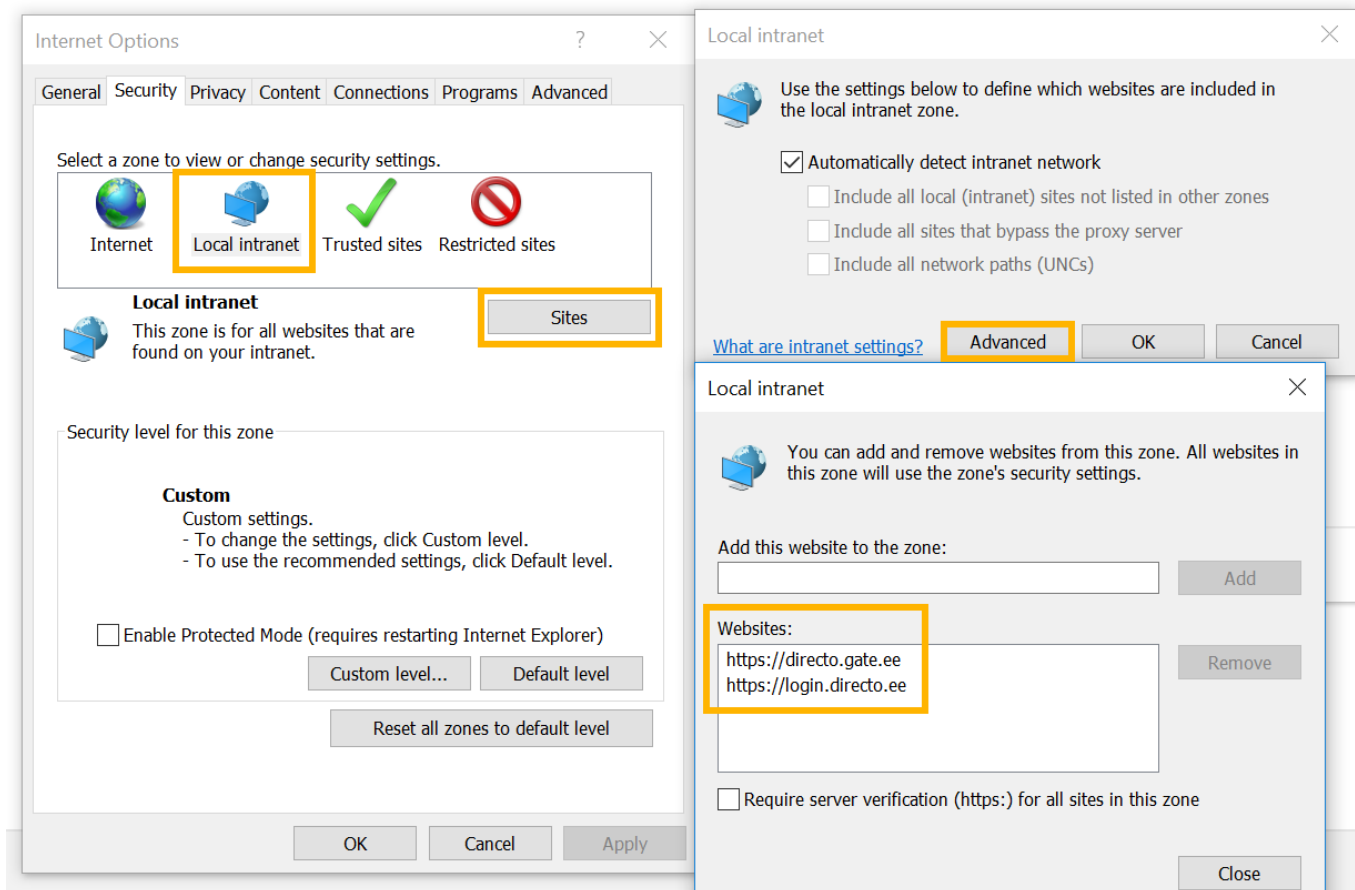


2. Lodziņā, kurš tika atvērts, uzspiežot uz *Internet Explorer* uzstādījumu ikonas vai sadaļas *Tools* un pēc tam nospiežot uz *Internet options*, jādodas uz sadaļu *Security*.

Pēc tam jāuzspiež uz *Local intranet* un pēc tam jānospiež poga *Sites*. Tad tiks atvērts jauns logs, kurā jānospiež poga *Advanced*. Pēc pogas nospiešanas tiks atvērts vēl viens jauns logs, kura lauciņā *Websites* jābūt rakstītam

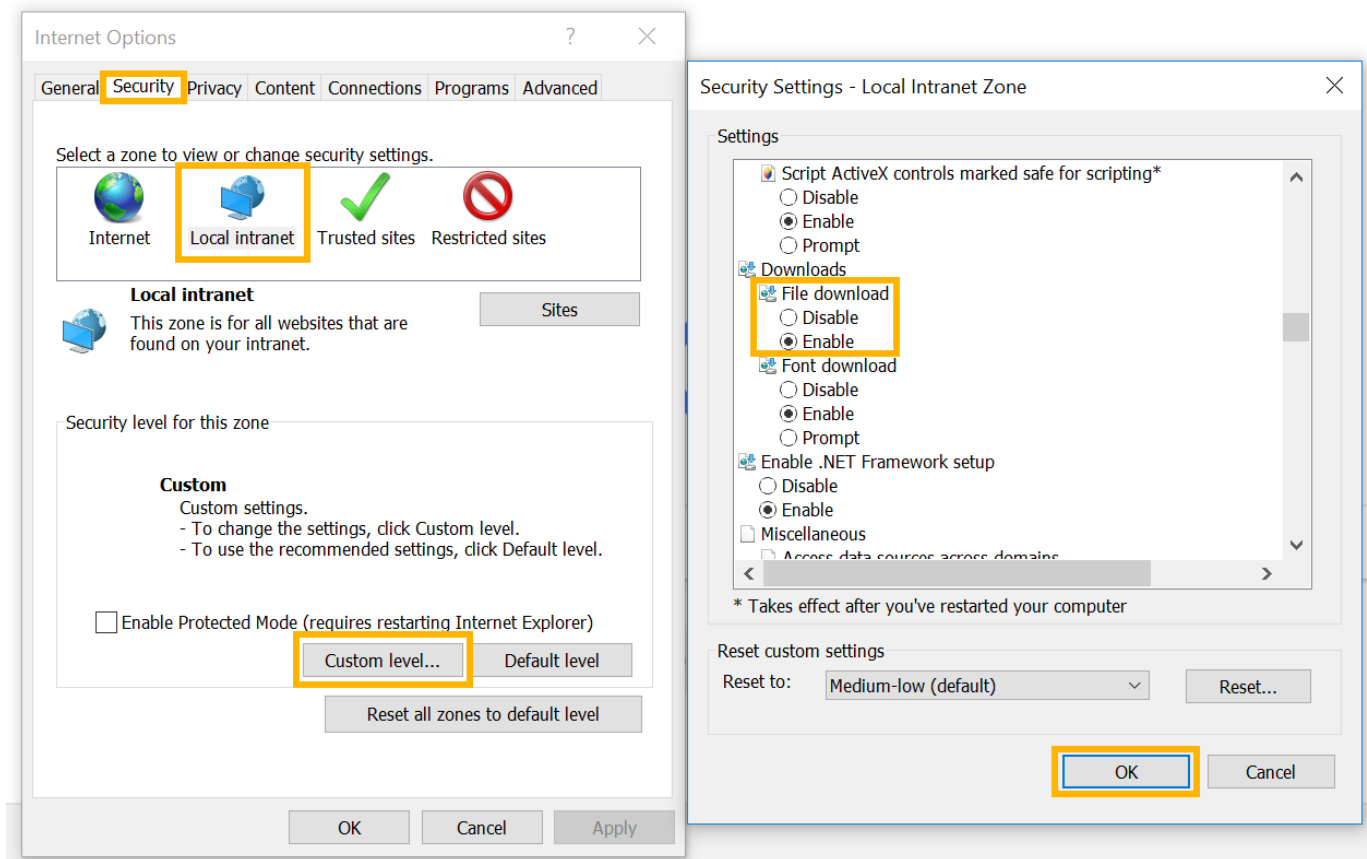
- <https://directo.gate.ee/>
- <https://login.directo.ee/>

Lai konkrētās saites būtu redzamas lauciņā Websites, katra saite jāieraksta lauciņā Add this website to the zone un jānospiež poga Add.



3. Lodziņā, kurš tika atvērts, uzspiežot uz *Internet Explorer* uzstādījumu ikonai vai arī sadaļas *Tools* un pēc tam nospiežot uz *Internet options*, jādodas uz sadaļu *Security*.

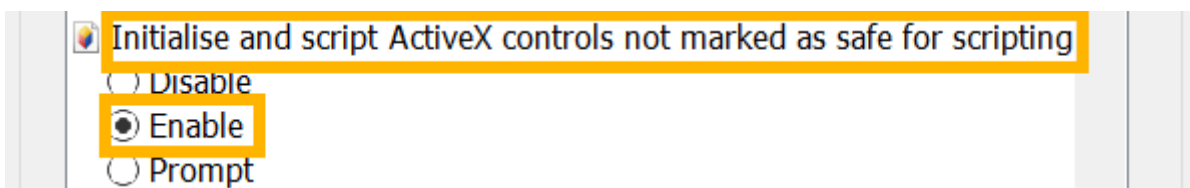
Pēc tam jāuzspiež uz *Local intranet* un jānospiež poga *Custom level*. Tad tiks atvērts jauns logs, kurā pie *File download* (vecākās *Internet Explorer* versijās šis iestatījums tiek saukts par *Automatic prompting for file downloads*) jāatzīmē *Enable* un pēc tam jānospiež poga *OK*.



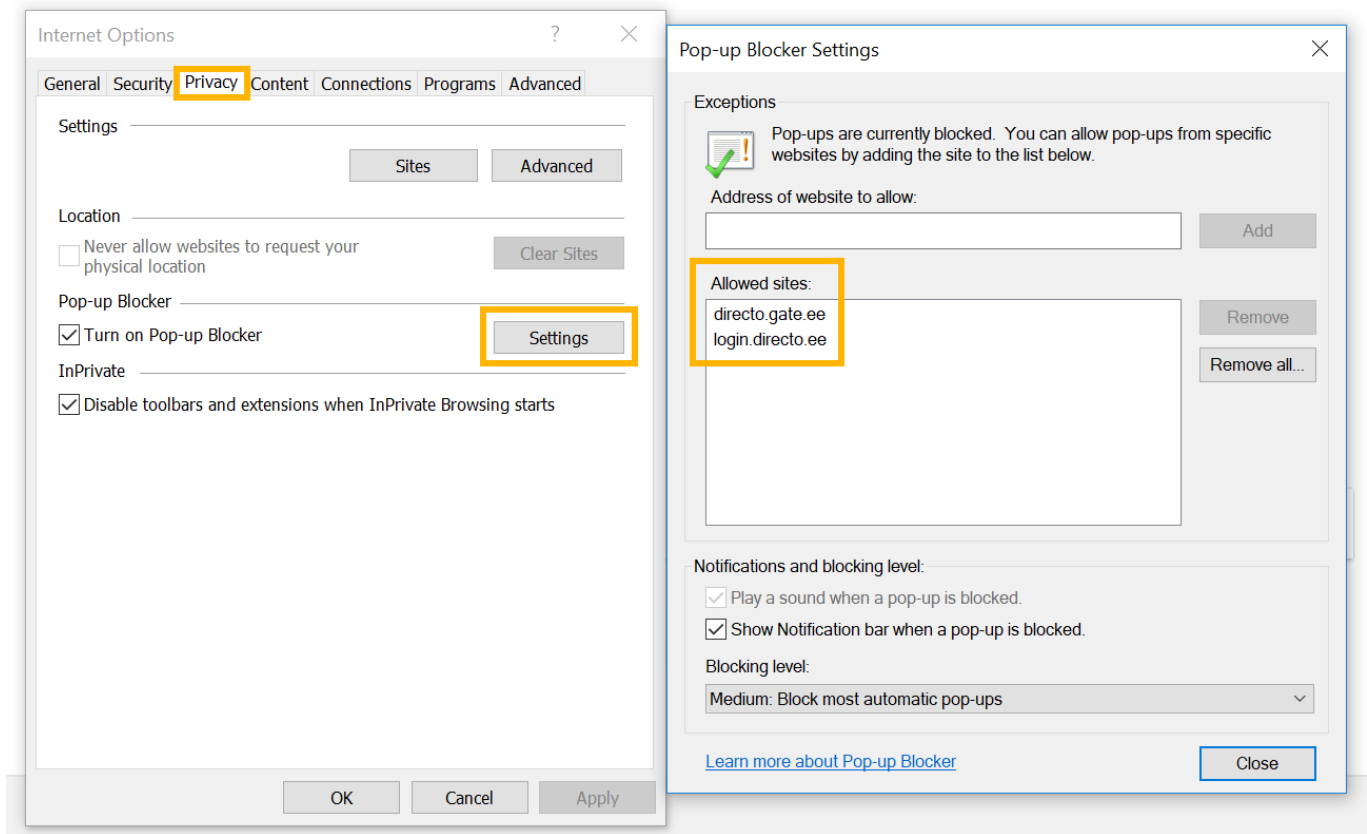
4. Šis uzstādījums ir saistīts ar karšu maksājumiem un dokumentu pārvaldību.

Lodziņā, kurš tika atvērts, uzspiežot uz *Internet Explorer* uzstādījumu ikonai vai arī sadaļas *Tools* un pēc tam nospiežot uz *Internet options*, jādodas uz sadaļu *Security*.

Pēc tam jāuzspiež uz *Local intranet* un jānospiež poga *Custom level*. Tad tiks atvērts jauns logs, kurā pie *Initialise and Script ActiveX controls not marked as safe for scripting* ir jāatzīmē *Enable*.



5. Lodziņā, kurš tika atvērts, uzspiežot uz *Internet Explorer* uzstādījumu ikonai vai arī sadaļas *Tools* un pēc tam nospiežot uz *Internet options*, jādodas uz sadaļu *Privacy* un pēc tam jānospiež poga *Settings*.

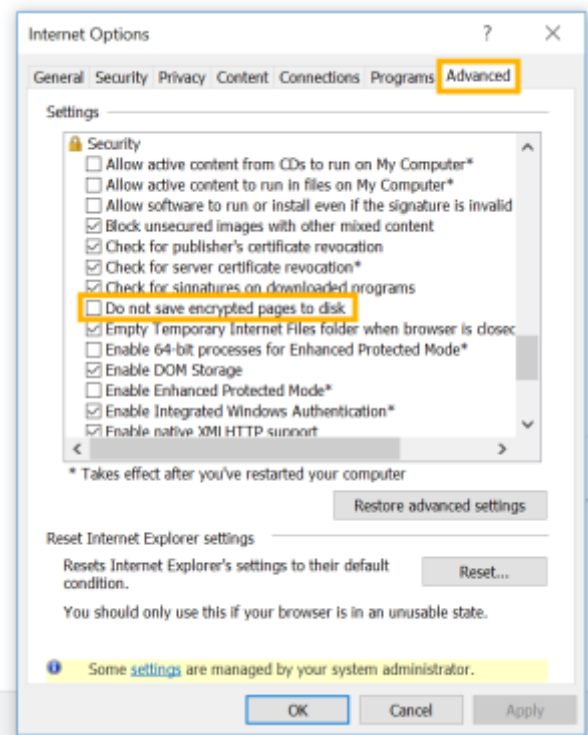


Pēc pogas nospiešanas tiks atvērts vēl viens jauns logs, kura lauciņā Allowed sites jābūt rakstītam

- directo.gate.ee/
- login.directo.ee/

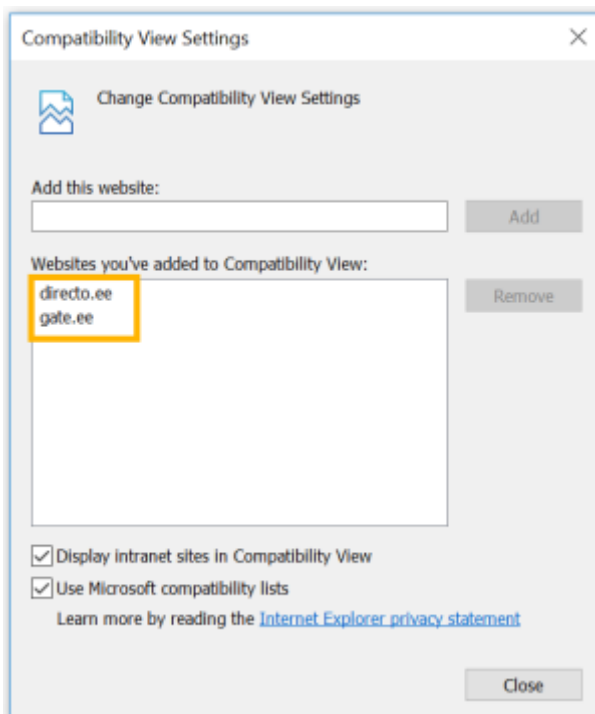
Lai konkrētās saites būtu redzamas lauciņā Allowed sites, katra saite jāieraksta lauciņā Address of website to allow un jānospiež poga Add.

6. Lodziņā, kurš tika atvērts, uzspiežot uz Internet Explorer uzstādījumu ikonai vai arī sadaļas Tools un pēc tam nospiežot uz Internet options, jādodas uz sadaļu Advanced. Jāpārliecinās, ka pie Do not save encrypted pages to disk nav ielikts ķeksītis. Ja ķeksītis ir ielikts, tad tas jāizņem un jānospiež poga OK.



7. Ja tiek izmantots *Internet Explorer* 10 vai 11, tad jāuzspiež uz *Internet Explorer* uzstādījumu ikonas vai arī sadaļas *Tools* un jādodas uz sadaļu *Compatibility View settings*.

Pēc tam atvērsies lodziņš, kura lauciņā *Websites you've added to Compatibility View* jābūt ierakstītam *gate.ee* un *directo.ee* . Lai konkrētajā lauciņā būtu norādītas šīs saites, katra no tām jāieraksta lauciņā *Add this website*: un jānospiež poga *Add*.



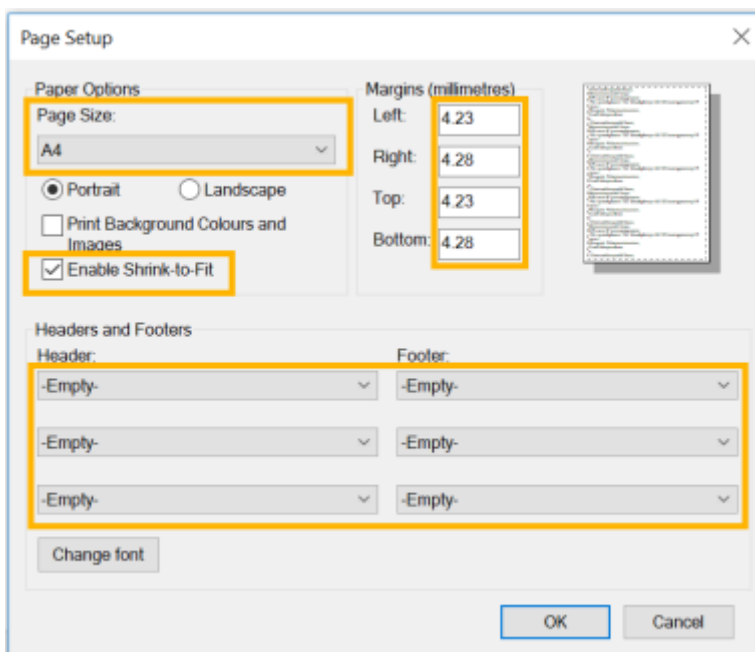
Pārlūkprogrammu drukas iestatījumi

Izdrukas izskatu ietekmē ne tikai izdrukas kodējums, bet arī pārlūkprogrammas iestatījumi.

Internet Explorer

Vispirms jāuzspiež uz *Internet Explorer* uzstādījumu ikonas un jādodas uz sadaļas Print sadaļu Page setup (vai arī jāuzspiež uz File un pēc tam jādodas uz sadaļu Page setup).

Pēc tam lodziņā, kurš tika atvērts, kā Page Size jāizvēlas A4; sadaļā Margins jānorāda apmaļu izmēri, kuri nepārsniedz 5 cm; pie visām Headers and Footers sadaļām jāatzīmē Empty. Ir ieteicams ielikt ķeksīti arī pie Enable Shrink-to-Fit.



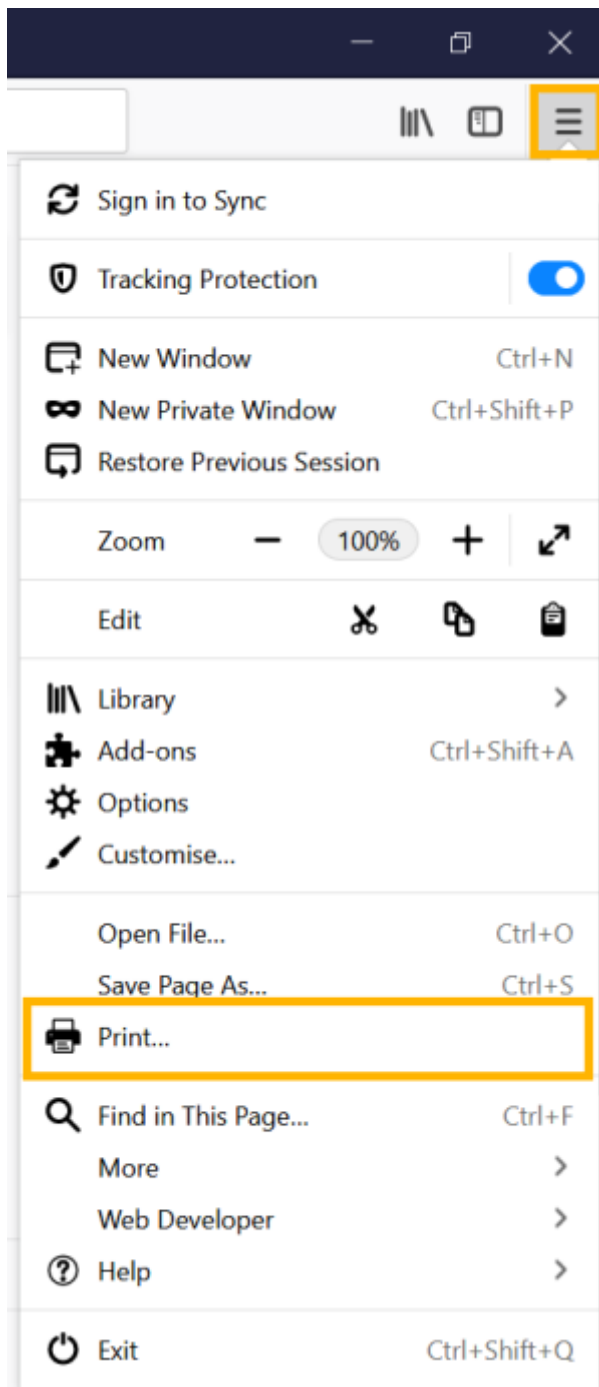
Google Chrome

Google Chrome drukas iestatījumus var nomainīt tieši pirms printēšanas.

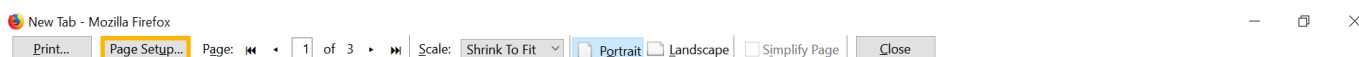
Pie Papīra izmēri (*Paper size*) jāatzīmē A4 un pie Maļas (*Margins*) jāatzīmē Noklusējums (*Default*).

Mozilla Firefox

Vispirms jāuzspiež uz *Mozilla Firefox* galvenās izvēlnes ikonas un jādodas uz sadaļu Print.



Pēc tam jānospiež poga Page Setup.



Pēc tam jaunatvērtā lodziņa sadaļā Margins & Header/Footer jānorāda apmaļu izmēri, kuri nepārsniedz 5 cm un pie visām Headers & Footers sadaļām jāatzīmē blank. Vēl jāpārlicinās, ka lapas izmērs atbilst A4 formātam.

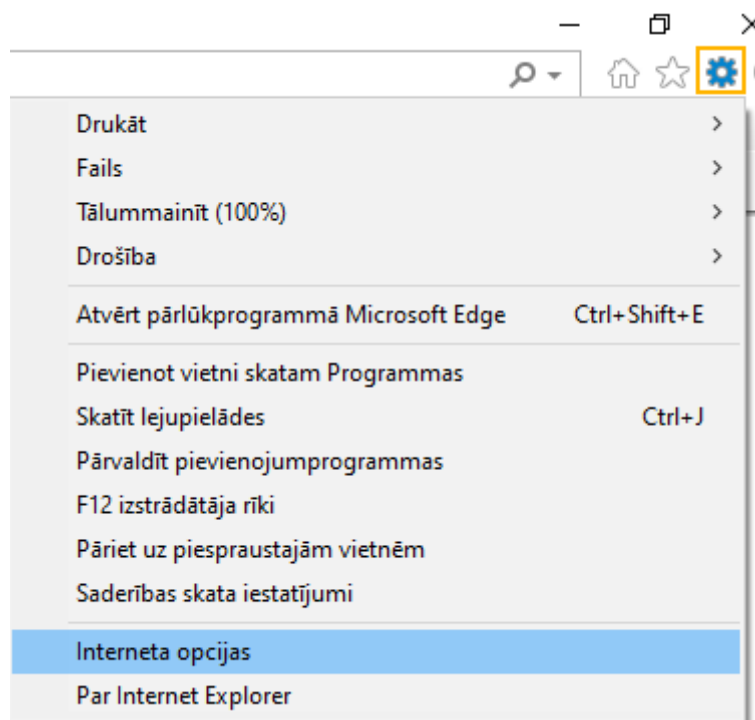
Pārlūkprogrammu saglabātās paroles

Pārlūkprogrammu iepriekš saglabātās paroles ir pieejamas, lai tās apskatītu vai nepieciešamības

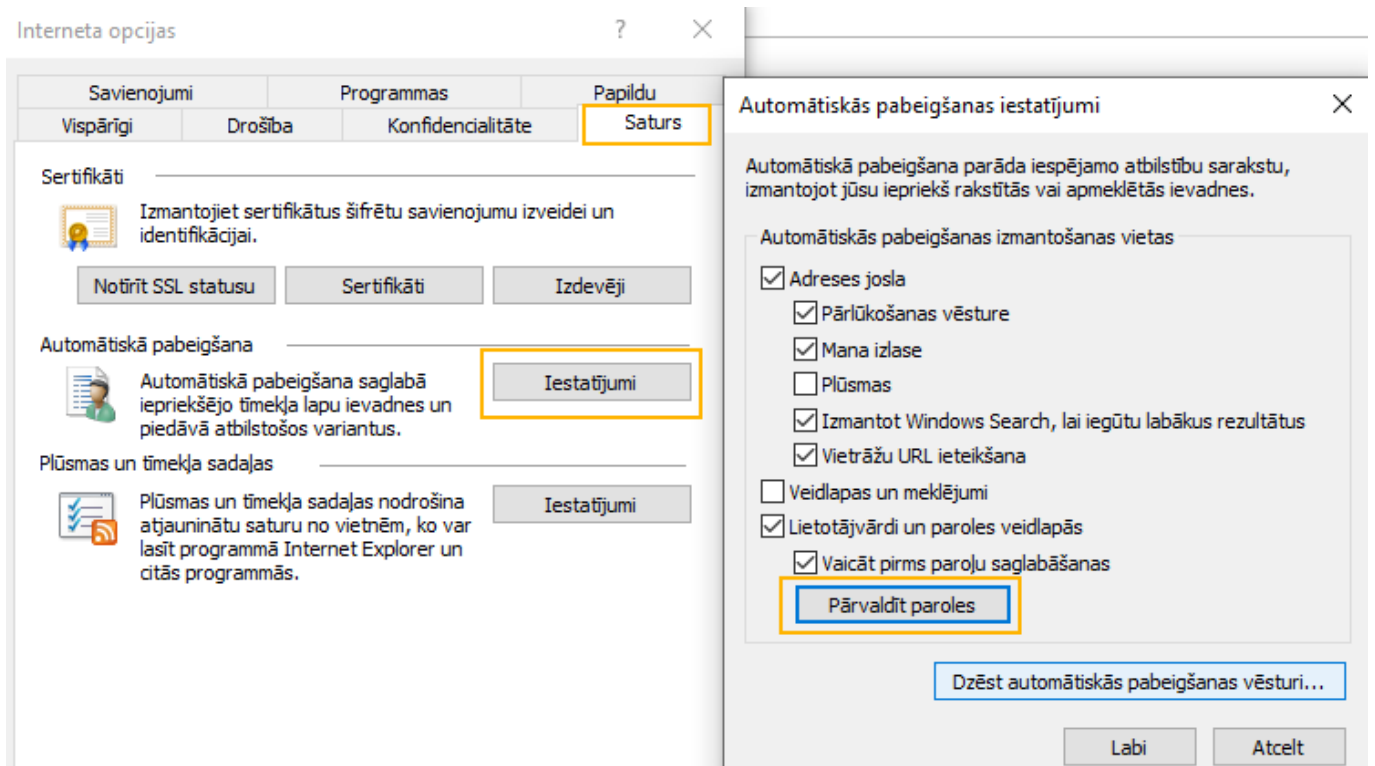
gadījumā labotu/dzēstu.

Internet Explorer

Jāatver Interneta opcijas zem zobrata rīka:

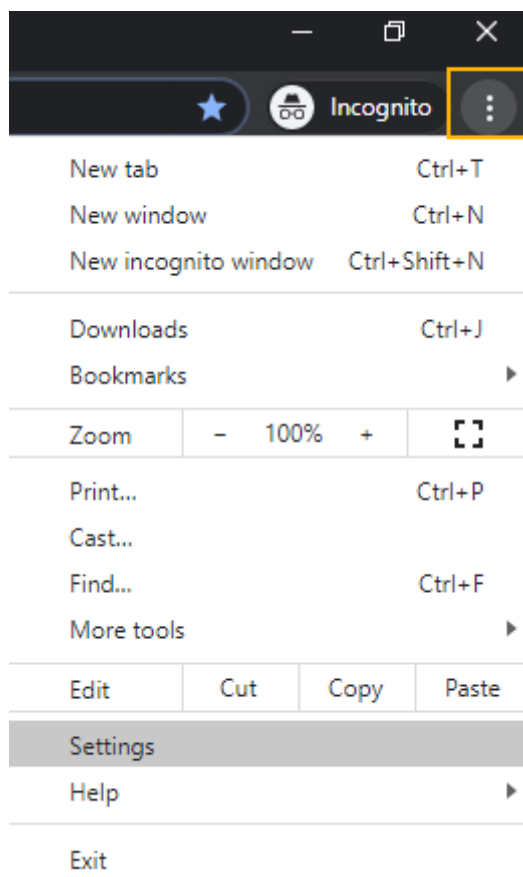


Tālāk jādodas uz lapu Saturs un jāklikšķina uz pirmās iestatījumu pogas, bet pēc tam uz pogas Pārvaldīt paroles:

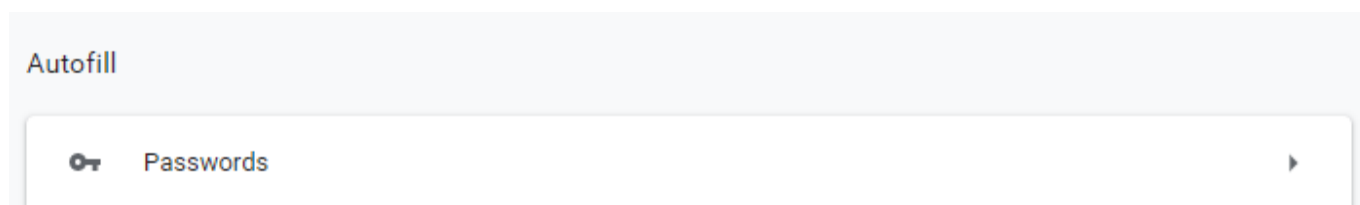


Google Chrome

Zem trīspunktu rīka jāatver pārlūka iestatījumi (Settings):



Un jāatrod Autofill sadaļa:



Sekojoši bultiņai labajā pusē, atvērsies saglabāto parolu saraksts, kurā, lai atrastu kādu paroli, jāatrod vajadzīgā adrese un jānospiež uz actiņas:

 login.directo.ee

aim

.....



Pārlūkošanas vēsturisko datu dzēšana

Darba gaitā pārlūkprogrammas saglabā savā atmiņā vietņu datus, lai paātrinātu lapu ielādes laiku, bet ilgākā periodā vai pēc apjomīgam darbībām tas var novest pie tā, ka darbības ātrums, otrādi,

palēninās vai tiek parādīta acīmredzami novecojusi informācija.

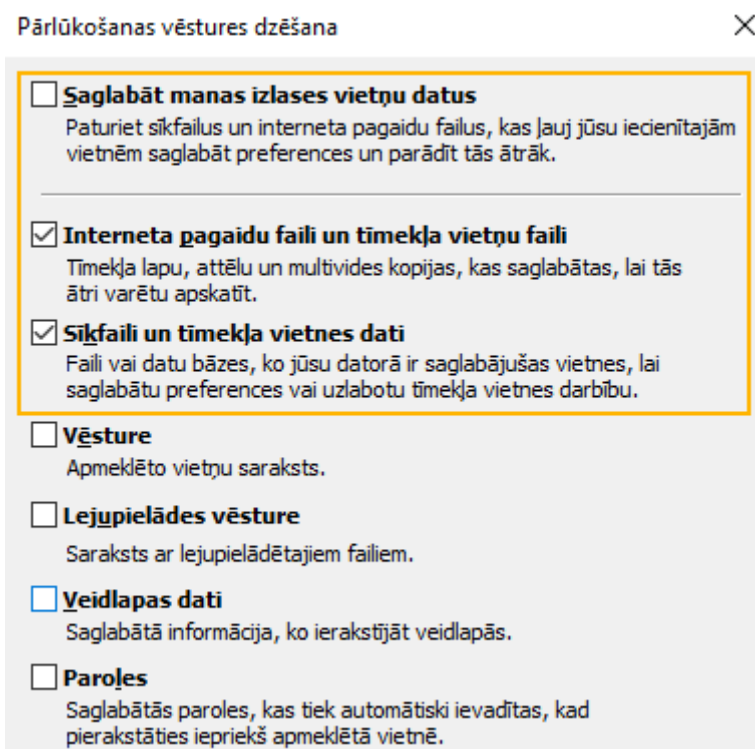
Šādos gadījumos ir ieteicams veikt pārlūkošanas datu tīrīšanu, izmantojot ātrumtaustiņu kombināciju **Ctrl+Shift+Delete**.

Noteikti pievērsiet uzmanību, lai netiktu iezīmēta opcija parolu dzēšanai (ja vien to nevēlaties).

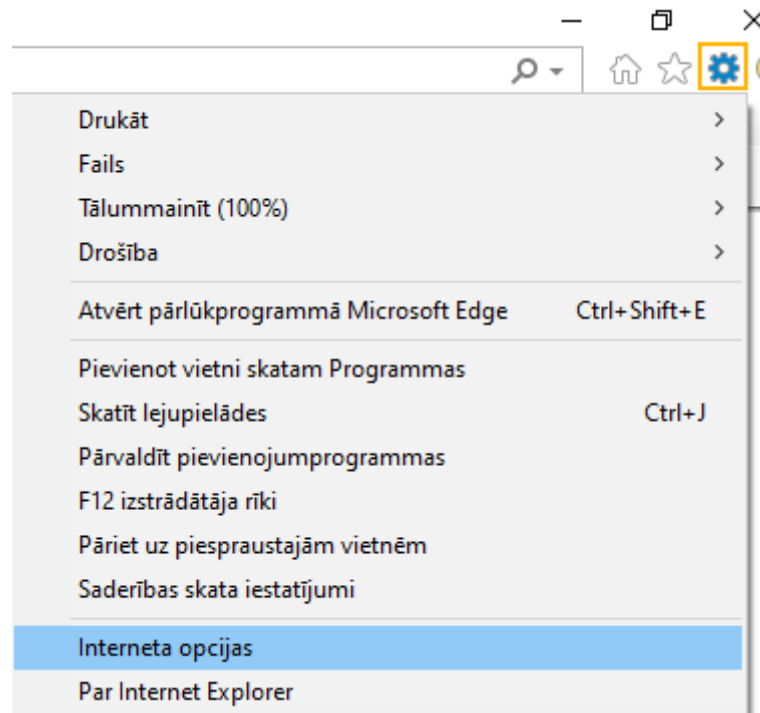
Zemāk ir parādītas atsevišķu pārlūku pieejamās opcijas pie šīs darbības.

Internet Explorer

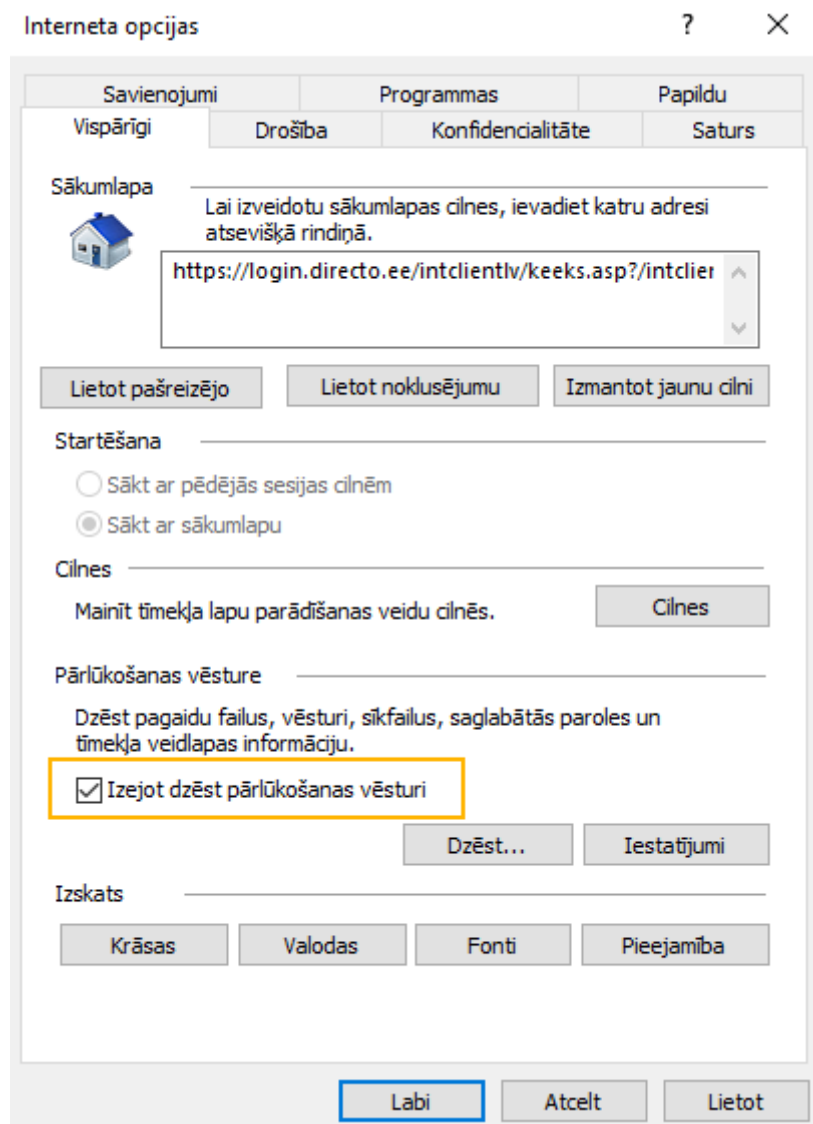
Atverot ar Ctrl+Shift+Delete dzēšanai pieejamās opcijas, jāieķeksē pagaidu failus un sīkfailus un jānospiež poga „Dzēst”.



IE ir iespējams iestatīt, lai šie dati tiktu dzēsti ikreiz, kad tiek aizvērts pārlūks. Tam ir nepieciešams atvērt IE Interneta opcijas:

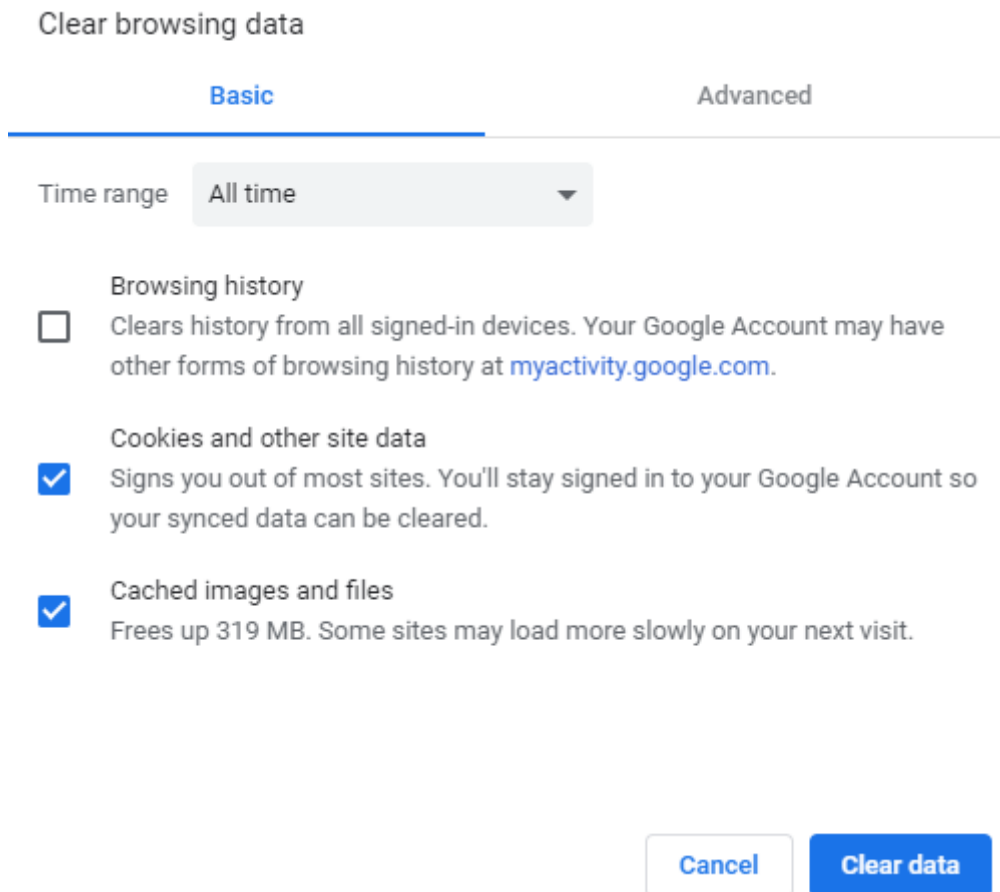


Un jāaktivizē atbilstoša opcija.



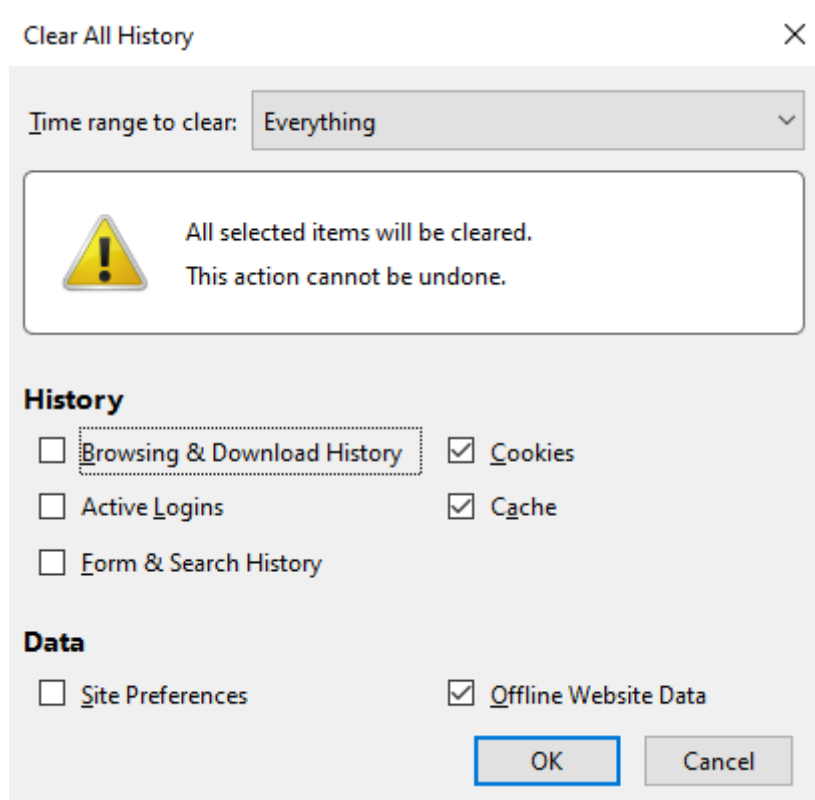
Google Chrome

Atverot ar Ctrl+Shift+Delete dzēšanai pieejamās opcijas, jāieķeksē cookies un cached files un jānospiež poga „Clear data“.

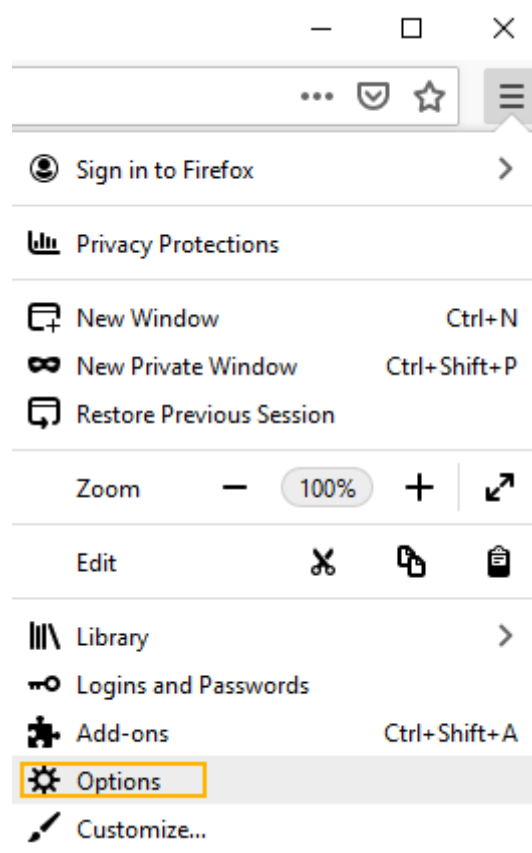


Mozilla Firefox

Atverot ar Ctrl+Shift+Delete dzēšanai pieejamās opcijas, jāieķeksē Cookies, Cache un Offline data un jāapstiprina darbība.



Firefox ir iespējams iestatīt tā, lai šie dati tiktu dzēsti ikreiz, kad tiek aizvērts pārlūkprogramma. Tam ir jāatver Firefox opcijas:



Un jāaktivizē atbilstošā opcija.

Cookies and Site Data

Your stored cookies, site data, and cache are currently using 780 KB of disk space. [Learn more](#)

Delete cookies and site data when Firefox is closed

Clear Data...
Manage Data...
Manage Permissions...

MS Edge

Atverot ar Ctrl+Shift+Delete dzēšanai pieejamās opcijas, jāieķeksē sīkfaili un kešoti faili un jānospiež poga „Notīrīt”.

« Pārlūkošanas datu notīrīšana ⇄

- Pārlūkošanas vēsture
- Sīkfaili un saglabātie tīmekļa vietnes dati
- Kešoti dati un faili
- Cilnes, ko esmu atlicis malā vai nesen aizvēris
- Lejupielādes vēsture
- Automātiskās aizpildīšanas dati (tostarp veidlapas un kartītes)
- Paroles
- Multivides licences
- Tīmekļa vietnes atļaujas
[Pārvaldīt atļaujas](#)

Notīrīt

Notīrīt šos datus ikreiz, kad aizveru pārlūkprogrammu

Ieslēgts

Zemāk uzreiz ir iespējams aktivizēt opciju, lai šie dati tiktu dzēsti ikreiz, kad tiek aizvērtā pārlūkprogramma.

Uznirstošo logu bloķēšana

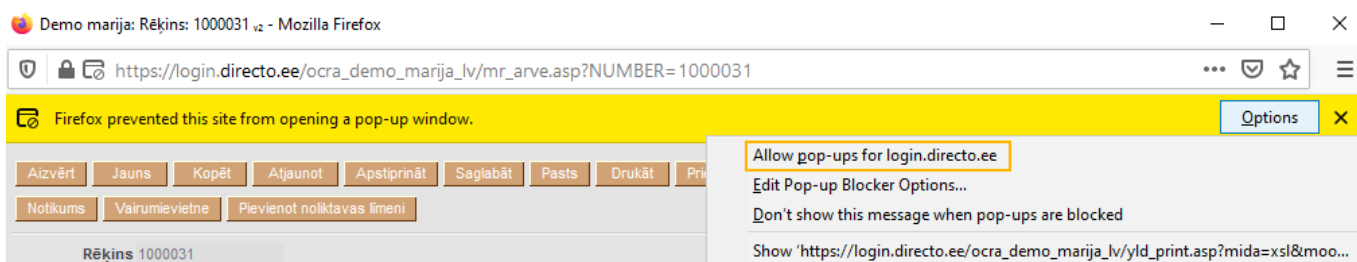
Drošības nolūkos pārlūkprogrammās parasti ir aktivizēts uznirstošo logu bloķētājs. Atsevišķos gadījumos tas var novest pie tā, ka tiek bloķēti kādi no Directo darbības logiem. Tad parasti tiek parādīts atbilstošs paziņojums un tiek piedāvāta opcija atļaut šai vietnē uznirstošos logus.

Ja ir nepieciešams pārbaudīt bloķētāja uzstādījumus pārlūkprogrammā, tad tās iestatījumos ir jāmeklē Pop-ups (uznirstošie logi) un jāpārbauda, lai login.directo.ee ir atļauja šādus logus parādīt.

Zemāk ir apskatītas atsevišķu pārlūku uznirstošo logu bloķēšanas situācijas un nepieciešamās darbības.

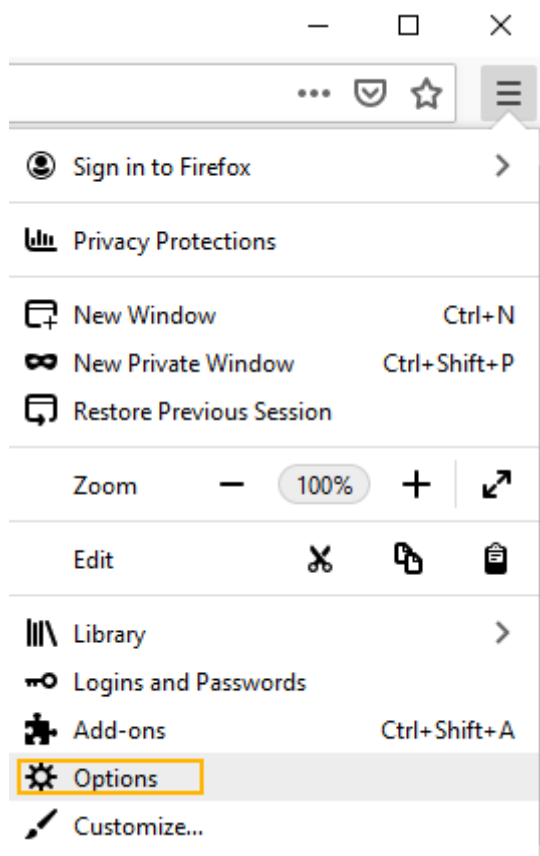
Mozilla Firefox

Firefox parāda šādu paziņojumu, ja tas ir bloķējis kādu no logiem:

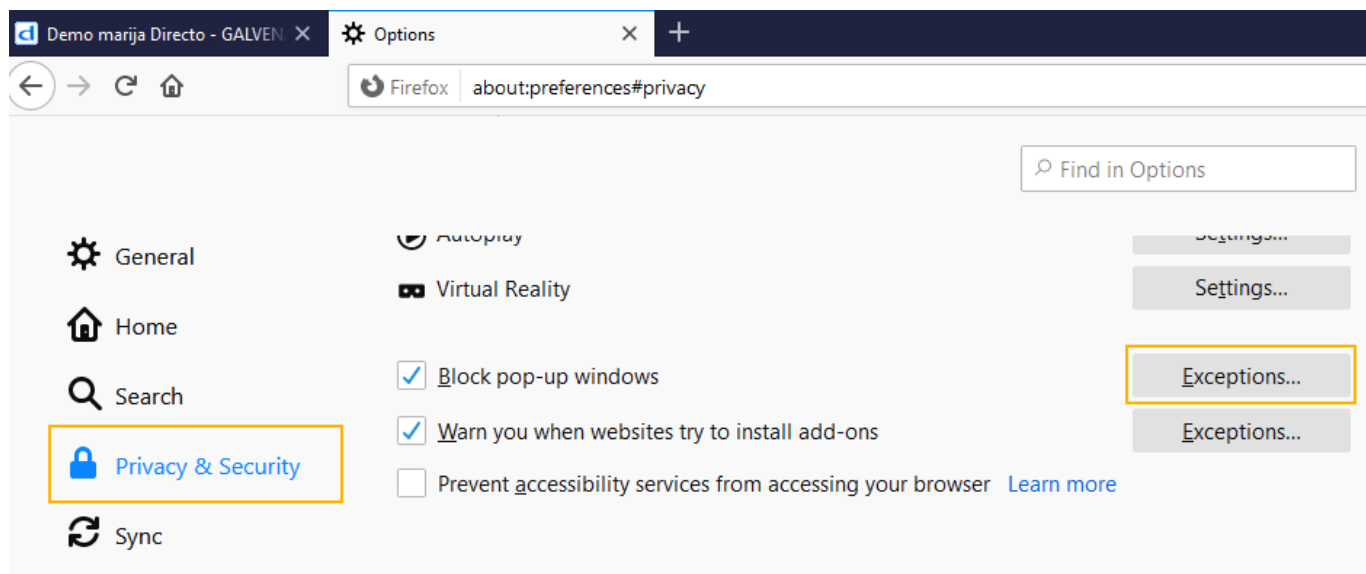


Pie „Options” ir iespējams izvēlēties turpmāk atļaut šai vietnei rādīt uznirstošos logus, ko tad ir ieteicams aktivizēt un atkārtot to darbību Directo, kas iepriekš tika apturēta.

Ja kādreiz izvēlaties opciju „nerādīt vairs šādu paziņojumu” vai vēlaties pārbaudīt atbilstošus uzstādījumus, tad ir jāatver Firefox uzstādījumi:



Privacy sadaļā jāatrod opcija „Block Pop-up windows“, jāuzklikšķina uz Exceptions:



Un jāpievieno login.directo.ee pie izņēmuma atļaujām, ja tādas tur vēl nav:

Allowed Websites - Pop-ups ✕

You can specify which websites are allowed to open pop-up windows. Type the exact address of the site you want to allow and then click Allow.

Address of website

login.directo.ee

Allow

Internet Explorer

Pārlūkprogramma Internet Explorer bloķēja uznirstošo elementu no **login.directo.ee**. Atļaut tikai vienreiz Šīs vietnes opcijas Vienmēr atļaut Citi iestatījumi

✕

🔍 🏠 ☆ ⚙️

- Drukāt >
- Fails >
- Tālummainīt (100%) >
- Drošība >
- Atvērt pārlūkprogrammā Microsoft Edge Ctrl+ Shift+E
- Pievienot vietni skatam Programmas
- Skatīt lejupielādes Ctrl+J
- Pārvaldīt pievienojumprogrammas
- F12 izstrādātāja rīki
- Pāriet uz piespraustajām vietnēm
- Saderības skata iestatījumi
- Interneta opcijas
- Par Internet Explorer

Interneta opcijas ? ✕

Savienojumi		Programmas	Papildu
Vispārīgi	Drošība	Konfidencialitāte	Saturs

Iestatījumi

Vietnes Papildu

Atrašanās vieta

Nekad neļaut tīmekļa vietnēm pieprasīt jūsu fizisko atrašanās vietu Notīrīt vietnes

Uznirstošo

Ieslēgt uznirstošo elementu bloķētāju Iestatījumi

Uznirstošo elementu bloķētāja iestatījumi ✕

Izņēmumi

Uznirstošā informācija pašlaik ir bloķēta. Varat atļaut uznirstošo informāciju no atsevišķām vietnēm, pievienojot vietni šim sarakstam.

Vietnes adrese, ko paredzēts atļaut:

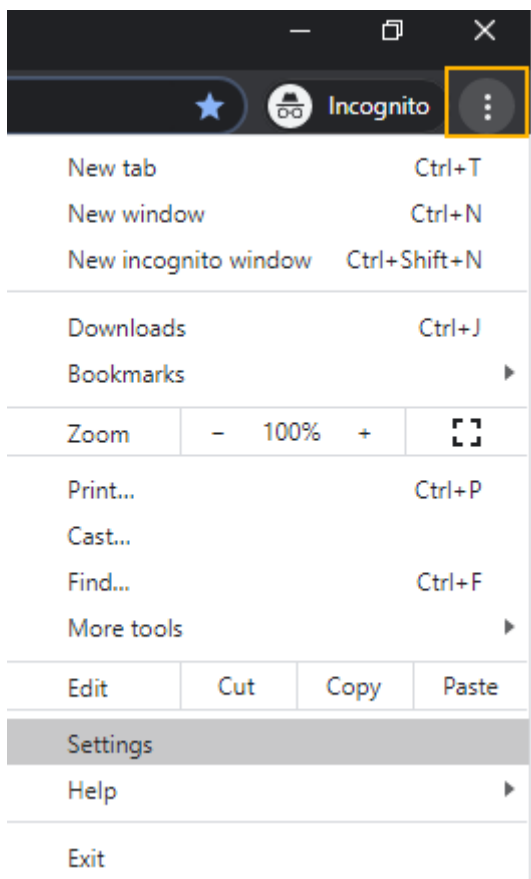
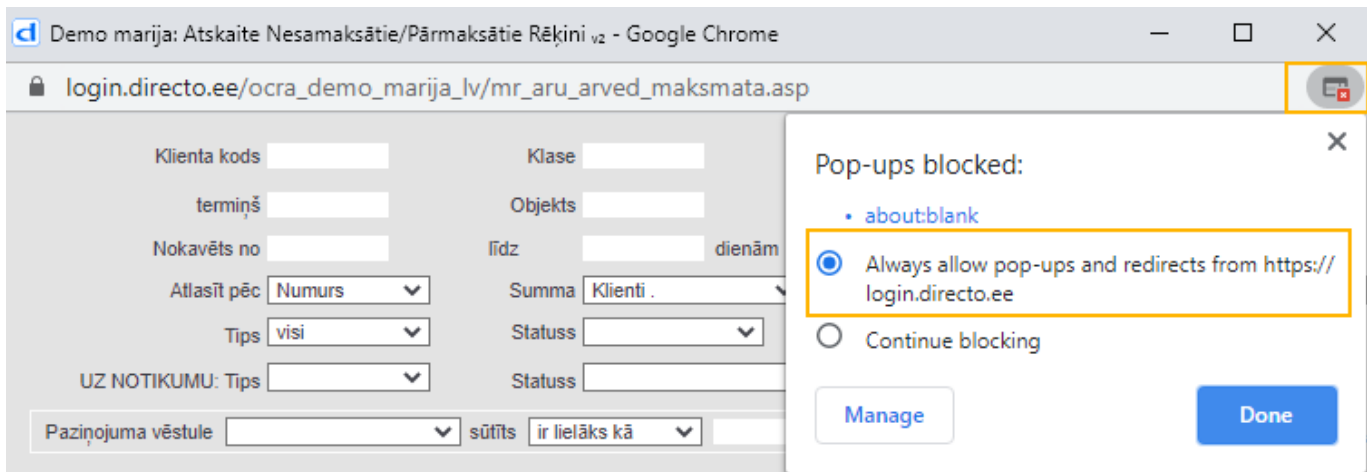
login.directo.ee

Pievienot

Atļautās vietnes:

Noņemt Noņemt visu...

Google Chrome



Settings

pop-ups

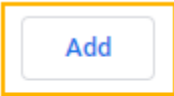
Allow recently closed sites to finish sending and receiving data

Additional permissions

Content

- Cookies and site data
Cookies are allowed
- JavaScript
Allowed
- Flash
Ask first
- Images
Show all
- Pop-ups and redirects**
Blocked

Allow



login.directo.ee



Add a site

Site

login.directo.ee



From:

<https://wiki.directo.ee/> - Directo Help

Permanent link:

https://wiki.directo.ee/lv/veebilehitseja_seadistused?rev=1593626419

Last update: 2020/07/01 21:00

