

Sisukord

Darbo užmokesčio spausdinimo formos ir deklaracijos	3
1. Nustatymai	3
1.1. Darbo užmokesčio formulės	3
1.2. Mokesčių formulės	4
1.3. PD aprašymas/kūrimas	5
1.4. Transporto parametrai	6
1.5. 1/2 SD nustatymai	7
2. Deklaracijos	8
2.1. GPM312 (metinė)	8
2.1.1. A klasė	8
2.1.1.1. GPM312L priedas	8
2.1.1.2. GPM312U priedas	10
2.1.1.3. Deklaracijos formavimas	11
2.1.2. B klasė	11
2.1.2.1. Tiekėjo kortelė	11
2.1.2.2. GPM312L priedas	12
2.1.2.3. GPM312U priedas	13
2.1.2.4. Deklaracijos formavimas	14
2.1.3. Deklaracijos failų (A ir B) apjungimas	15
2.2. GPM313	15
2.2.1. GPM313 požymiai	15
2.2.2. Deklaracijos formavimas	16
2.3. SAM	16
2.3.1. SAM požymiai	16
2.3.2. Deklaracijos formavimas	18
2.4. 1SD	18
2.5. 2SD	19
2.6. 9SD	20
2.6.1. 9SD požymiai	20
2.6.2. 9SD formavimas	20
2.7. 12SD	21
2.7.1. 12SD požymiai	21
2.7.2. 12SD formavimas	21
2.8. NP-SD2	22
2.8.1. NP-SD2 požymiai	22
2.8.2. NP-SD2 formavimas	23
3. Spausdinimo formos	24
3.1. Žiniaraštis	24
3.1.1. Žiniaraščio požymiai	24
3.1.2. Žiniaraščio formavimas	24
3.2. Darbo užmokesčio pažyma	25
3.2.1. Pažymos požymiai	25
3.2.2. Pažymos formavimas	25
3.3. Priskaitymo lapeliai	26
3.3.1. Priskaitymo lapelių požymiai	26
KIND	27
3.3.2. Priskaitymo lapelių formavimas	27
3.4. Tabelis	28

3.4.1 Tabelio metai	28
3.4.2 Pasirašantys asmenys	28

Darbo užmokesčio spausdinimo formos ir deklaracijos

1. Nustatymai

Tam, kad spausdinimo formos ir deklaracijos būtų teisingos, reikia atlikti žemiau aprašytus veiksmus sistemos nustatymuose.

1.1. Darbo užmokesčio formulės

Eikite NUSTATYMAI→Personalo nustatymai→Darbo užmokesčio formulės. Darbo užmokesčio formulėse reikia sudėlioti papildomus formulių požymius, t. y. pasirinkti reikšmes „Klasė“ bei „PD“.

1. Klasė:

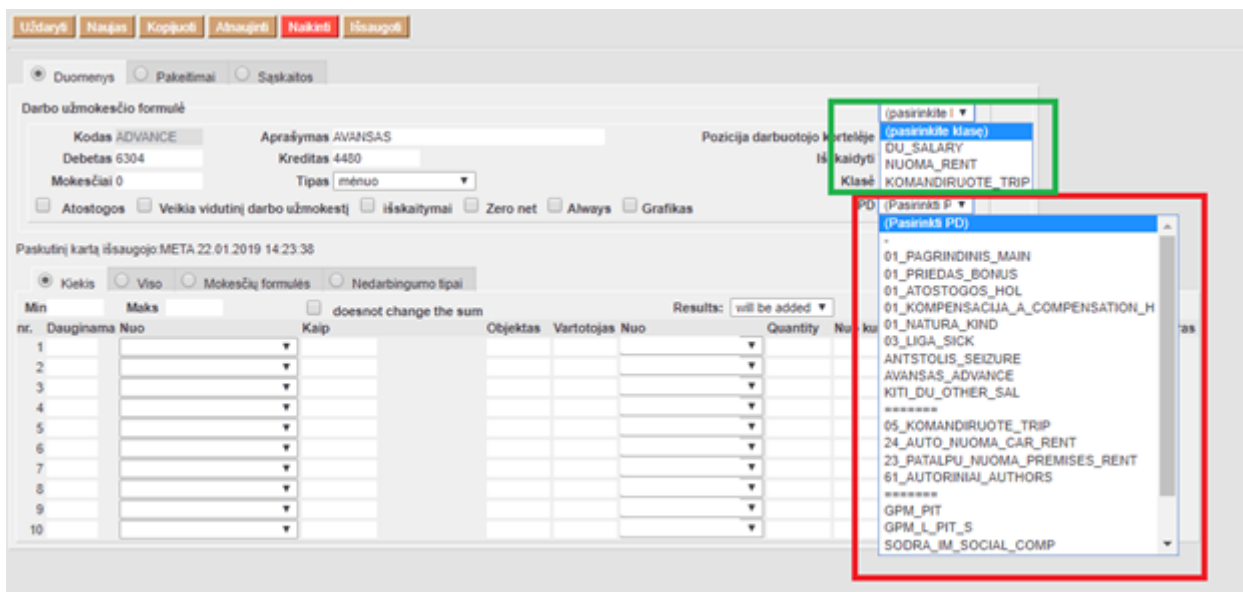
- „NUOMA_RENT“ – renkamasi, kai formulė naudojama nuomos skaičiavimui, pvz. automobilio nuoma;
- „KOMANDIRUOTE_TRIP“ – renkamasi, kai formulė naudojama komandiruočių skaičiavimui;
- „DU_SALARY“ – renkamasi, kai formulė naudojama darbo užmokesčio skaičiavimui;
- AUTORINIAI_AUTHORS – renkamasi, kai formulė naudojama autoriniam atlyginimo skaičiavimui;

2. PD:

- „01_PAGRINDINIS_MAIN“ – renkamasi, jei pagal formulę skaičiuojami pagrindinis darbo užmokestis, valandinis darbo užmokestis, darbas švenčių ir poilsio dienomis, darbas slenkančiu grafiku;
- „01_PRIEDAS_BONUS“ – renkamasi, jei pagal formulę skaičiuojami priedai;
- „01_ATOSTOG_HOL“ – renkamasi, jei pagal formulę skaičiuojami atostoginiai;
- „01_KOMPENSACIJA_A_COMPENSATION_H“ – renkamasi, jei pagal formulę skaičiuojama atostogų kompensacija;
- „03_LIGA_SICK“ – renkamasi, jei pagal formulę skaičiuojama ligos išmoka;
- „01_PRASTOVA“ – renkamasi, jei pagal formulę skaičiuojamos prastovos;
- „ANTSTOLIS_SEIZURE“ – renkamasi, jei pagal formulę skaičiuojami išskaitymai antstoliams;
- „AVANSAS_ADVANCE“ – renkamasi, jei pagal formulę skaičiuojamas avansas;
- „01_NATURA_KIND“ – renkamasi, jei pagal formulę skaičiuojamos išmokos natūra;
- „24_AUTO_NUOMA_CAR_RENT“ – renkamasi, jei pagal formulę skaičiuojama automobilio nuoma;
- „23_PATALPU_NUOMA_PREMISES_RENT“ – renkamasi, jei pagal formulę skaičiuojama patalų nuoma;
- „05_KOMANDIRUOTE_TRIP“ – renkamasi, jei pagal formulę skaičiuojami komandiruotės dienpinigių ar kitų komandiruotės išlaidų apmokėjimai;
- „KITI_DU_OTHER_SAL“ – renkamasi kitais atvejais.
- „07_dovanos_iki200_gifts_up_to200“ - renkamasi dovanoms iki 200 Eur



Vieną PD galite naudoti keliose formulėse.

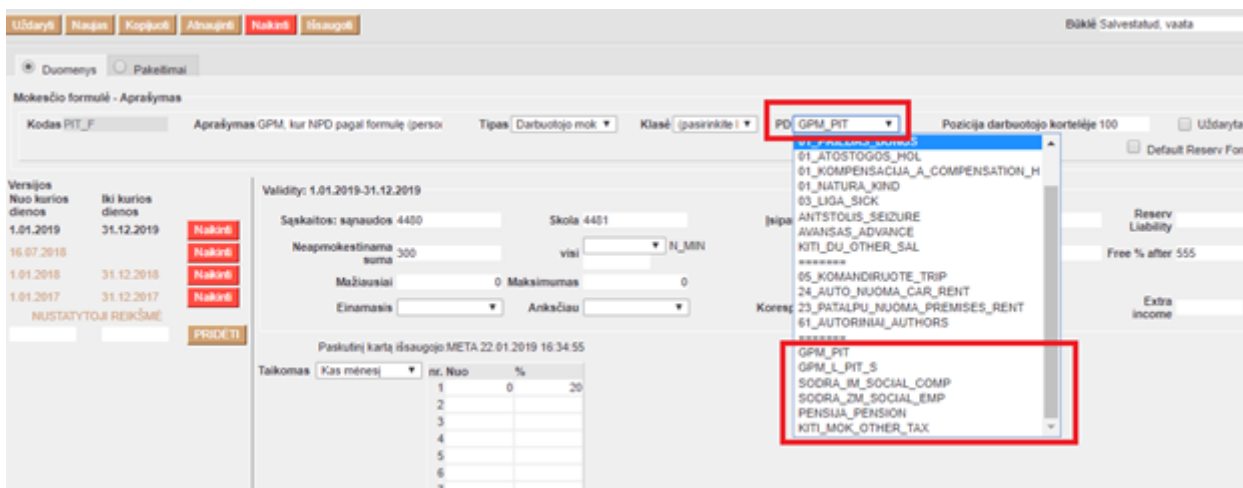


1.2. Mokesčių formulės

Eikite NUSTATYMAI→Personalo nustatymai→Mokesčių formulės. Mokesčių formulėse reikia sudėlioti papildomus formulių požymius, t. y. pasirinkti „PD“.



Vieną PD galite naudoti keliose formulėse.



1. Mokesčių formulėse galimi šie PD pasirinkimai:

- „GPM_PIT“ – renkamasi, jei pagal formulę skaičiuojamas GPM ir jam taikomas 20 proc. dydis;
- „GPM_PIT_N“ – renkamasi, jei pagal formulę skaičiuojamas GPM ir jam taikomas 32 proc. dydis;
- „GPM_L_PIT_S“ – renkamasi, jei pagal formulę skaičiuojamas GPM nuo ligos išmokos;
- „SODRA_IM_SOCIAL_COMP“ – renkamasi, jei pagal formulę skaičiuojamos darbdavio SODROS įmokos;
- „SODRA_ZM_SOCIAL_EMP“ – renkamasi, jei pagal formulę skaičiuojamos darbuotojo SODROS įmokos;
- „PENSIJA_PENSION“ – renkamasi, jei pagal formulę skaičiuojamos pensijos įmokos;
- „KITI_MOK_OTHER_TAX“ – renkamasi, jei pagal formulę skaičiuojami kiti mokesčiai.

1.3. PD aprašymas/kūrimas

Papildomus PD galite įsivesti nustatymuose: NUSTATYMAI→PAGRINDINIAI NUSTATYMAI→PERSONALO NUSTATYMAI→DARBO UŽMOKESČIO FORMULĖS KODAI



„Darbo užmokesčio formulės kodai“ – mokesčių formulėse bei darbo užmokesčio formulėse šis požymis atitinka „PD“.

Dalis sukurtų PD bus naudojami darbo užmokesčių formulėse, dalis mokesčių formulėse. Šiuo metu yra sukurti šie PD:

Darbo užmokesčio formulėse naudojami PD:

- 01_PAGRINDINIS_MAIN;
- 01_PRIEDAS_BONUS;
- 01_ATOSTOG_HOL;
- 01_KOMPENSACIJA_A_COMPENSATION_H;
- 01_NATURA_KIND;
- 03_LIGA_SICK;
- 01_PRASTOVA;
- ANTSTOLIS_SEIZURE;
- AVANSAS_ADVANCE;
- KITI_DU_OTHER_SAL;
- 05_KOMANDIRUOTE_TRIP;
- 24_AUTO_NUOMA_CAR_RENT;
- 23_PATALPU_NUOMA_PREMISES_RENT;
- 61_AUTORINIAI_AUTHORS;
- 07_dovanos_iki200_gifts_up_to200;
- 73_DRAUDIMAS_INSURANCE.

Mokesčių formulėse naudojami PD:

- GPM_PIT;
- GPM_L_PIT_S;
- SODRA_IM_SOCIAL_COMP;
- SODRA_ZM_SOCIAL_EMP;
- PENSIJA_PENSION;
- KITI_MOK_OTHER_TAX.

Darbo užmokesčio formulės kodų (PD) kūrimas

Kai kurie darbo užmokesčio formulėse naudojami PD prasideda skaičiais bei yra atskiriami apatiniu brūkšneliu. Skaičių reikšmės atitinka metinės GPM deklaracijos (GPM312) formos „L5 – išmokos rūšis“ laukelį, t. y. pagal šiuos požymius atitinkamai užsipildys metinė deklaracija:

Jei pastebėjote, kad sukurtų PD nepakanka, juos galite susikurti aukščiau minimame nustatyme.



Svarbu, kad:

- PD, kuris turi patekti į GPM312 formą prasidėtų „L5“ laukelyje nurodytu kodu ir nuo pavadinimo būtų atskirtas apatiniu brūkšneliu, pvz.: 01_PAGRINDINIS_MAIN
- Visi PD yra vadinami per kabelį be tarpelių, pvz.: 01_PAGRINDINIS_MAIN,01_PRIEDAS_BONUS

1.4. Transporto parametrai

Eikite NUSTATYMAI→BENDRI NUSTATYMAI→TRANSPORT PARAMETERS

- „PARAMETRAS 2“ - įrašius reikšmę „Salary“ galite atsifiltruoti reikiamus užpildyti parametrus;
- „PARAMETRAS 1“ - šiame laukelyje įvedama reikiama informacija;
- „InsurerCode“ - atsidarius šį parametru „PARAMETRAS 1“ laukelyje įrašykite draudėjo kodą (atitinka SAM deklracijos 4 laukelį);
- „AuthorizedPerson“ - atsidarius šį parametru „PARAMETRAS 1“ laukelyje įrašykite infromaciją apie vadovą ar įgaliotą asmenį (atitinka SAM deklracijos 13 laukelį);
- „PreparatorDetails“ - atsidarius šį parametru „PARAMETRAS 1“ laukelyje įrašykite infromaciją apie deklaraciją užpildžiusį asmenį (atitinka SAM deklracijos 14 laukelį).

Pridėti laukai

Tipas Turios Parametras

Ar kaupia pensijai 2%?

Ar terminuota sutartis

Sutarties data

1SD forma A5

1SD forma A7

1SD forma A40

1SD forma K6

1SD forma U2

1SD forma K6 pirmas kodas

2SD forma A5

2SD forma A7

2SD forma A30

2SD forma A31

2SD forma A32

2SD forma A33

9SD forma A17

- **1SD - A9** Valstybinio socialinio draudimo pradžios data - informacija nurodoma darbuotojo kortelėje, burbuliuke „Darbo santykiai“ skiltyje „Pradžios data“;
- **2SD - A10** Valstybinio socialinio draudimo pabaigos data - informacija nurodoma darbuotojo kortelėje, burbuliuke „Darbo santykiai“ skiltyje „Pabaigos data“.

Pagrindinė informacija Darbo santykiai Darbo užmokeskis Išsilavinimas Dokumentai Susiję asmenys Turtas Apklausos (0) Vizavimas

Kiek dirba valandų kiekvieną darbo dieną: Pr A T K Pn Š S Work Schedule Items:

Nr.	Tipas	Etapas	Sutartis	Pradžios data	Bandomojo laik. pab.	Pabaigos data	Pub. š.	Darbo krūvis	Padalinys	Pareigos
1	Sutartis	Neterminuota	b	1.06.2018		14.06.2018		1	PARDAVIMAI (Pardavimų	
2	Sutartis	Neterminuota	z	15.06.2018		11.09.2019		1	PARDAVIMAI (Pardavimų	
3										

! Svarbu, kad darbuotojo kortelės darbo santykių eilutėje nebūtų uždėta varnelė **UŽDARYTA**, nes tuomet netrauks duomenų į formą.

Deklaracijos laukeliai:

- 13 - užpildomas iš transporto parametro su kodu - AuthorizedPerson laukelio **Parametras 1**
- 14 - užpildomas iš transporto parametro su kodu - PreparatorDetails laukelio **Parametras 1**

2. Deklaracijos

2.1. GPM312 (metinė)

METINĖ GYVENTOJAMS IŠMOKĖTŲ IŠMOKŲ, PRISKIRIAMŲ A IR B KLASĖS PAJAMOMS, DEKLARACIJA

2.1.1. A klasė

2.1.1.1. GPM312L priedas

Jei sudėjote darbo užmokesčio bei mokesčių formulių papildomus požymius (klasė ir PD), galite

formuoti GPM312 deklaraciją.

Į deklaraciją pateks tik tos darbo užmokesčio formulės, kurių PD turi numerį kodo pradžioje.

Pagal minėtą numerį deklaracijoje bus parinkta ir priskirta išmokos rūšis.

Pavyzdys:

Jei darbo užmokesčio formulėje pasirinkote:

- Klasė: „DU_SALARY“
- PD: 01_PAGRINDINIS_MAIN

Ataskaitos informacija užsipildys:

- „L4“ – visada A;
- „L5“ – „01“;
- „L8“ – priskaityta suma;
- „L9“ – 15.00;
- „L10“ – išmokėta suma;

Jei mokesčių formulėse bus pasirinkta:

- PD: „GPM_PIT“
- PD: „GPM_L_PIT_S“

Ataskaitos informacija užsipildys:

- „L10“ – priskaityta GPM suma;
- „L11“ – išmokėta GPM suma;



Jeigu yra skaičiuojamos pajamos natūra, tuomet transporto parametruose (NUSTATYMAI → BENDRI NUSTATYMAI → TRANSPORTO PARAMETRAI), reikia nurodyti, kurioms DU formulėms bus taikomas apmokestinamos pajamos (KIND_A), kurioms neapmokestinamos pajamos (KIND_N):

- **PARAMETRAS 1** - nurodoma DU formulė, kuriai žymėsis pajamos natūra;
- **PARAMETRAS 2** - nurodomas išmokos kodas.

Jeigu DU formulių turi taikytis daugiau, tuomet atsikiriama kableliu.



Jeigu vedamos dovanos darbuotojams L6 laukelyje keliami reišmė N
Jei L6 laukelio reikšmė turi būti tuščia dovanos formulė turi būti nurodyta transporto parametre kodu DOVANA laukelyje Parametras 1. DU formulės atskiriamos kableliu.

Bendri nustatymai > Transporto parametrai

Uždaryti Atnaujinti Tuščia Išsaugoti Nustatymai Spausdinti Eksportuoti į Excel

Transporto parametrai

ATIDARYTI nr. F2-Naujas Peržiūrėti Eilutės: 40

NR.	TIPAS	KODAS	PARAMETRAS 1	PARAMETRAS 2	PARAMETRAS 3	PARAMETRAS 4	APRAŠYMAS
48	LT_settings	KIND_A	AUTO_NATURA	01			Pajamos natūra, kurios yra apmokestinamos ir žymima A raide.
49	LT_settings	KIND_N	KITOS_NATURA	01			Pajamos natūra, kurios yra neapmokestinamos ir žymima N raide.

SAŠAJA VEIKSMAS NR. Atidaryti dokumentą Sąrašas bus rodomas iš karto Eilutės: 40

! Svarbu paminėti, kad jeigu avansas buvo išmokėtas 2023 m. gruodžio mėn., o 2024 metų sausį bus išmokamas gruodžio mėnesio atlyginimas, tuomet į 2023 GPM312 formą bus traukiamas tik gruodžio mėnesio avansas. 2024 metų GPM312 formoje bus traukiamas 2023 metų gruodžio mėnesio atlyginimas - išmmokėtas avansas ir 2023 m. gruodžio mėn. mokesčiai.

2.1.1.2. GPM312U priedas

Jei įmonėje dirba užsienio piliečiai, kurių informacija turi patekti į GPM312U priedą:

- Darbuotojo kortelėje reikia sukurti papildomą duomenų lauką: NUSTATYMAI→BENDRI NUSTATYMAI→DUOMENŲ LAUKO TIPAI;
- Kodas - „UZSIENIETIS“;
- Pavadinimas - „Ar užsienio pilietis?“;
- Reikšmės - „,TAIP“.

Bendri nustatymai > Duomenų lauko tipai > UZSIENIETIS

Grijti Naujas Kopijuoti Naikinti Išsaugoti Būklė: Rodyti

PERSONAL

KODAS	UZSIENIETIS
KLASĖ	Personalas
PAVADINIMAS	Ar užsienio pilietis?
RODOMAS PAGAL NUTYLĖJIMĄ	Taip
ĮSPĖJIMAS, JEI NEĮVESTAS	Ne
EILĖS NUMERIS	3
TIPAS	4 (Sąrašas)
REIKŠMĖS	,TAIP
UNIKALUS	
READ-ONLY	Ne
SPALVA	FFFFFF

- Darbuotojų kortelėse, kurių informacija turi patekti į priedą GPM312U, sukurtame duomenų lauke „Ar užsienio pilietis?“ pažymime „TAIP“;

- Metinėje deklaracijoje ši informacija automatiškai neužsipildys. Ją reikės suvesti rankiniu būdu.

2.1.1.3. Deklaracijos formavimas

Deklaracija yra formuojama iš ataskaitos „Darbo užmokesčio ataskaita“:
PERSONALAS→ATASKAITOS→DARBO UŽMOKESČIO ATASKAITA.

Pasirenkame:


- **Data** – nurodome **visus metus**;
- **Rodyti** – pasirenkame **Iš apmokėjimų**;
- **Laikotarpis** – pasirenkame **Mėnesiui**;
- Uždėkite varneles ties reikšmėmis:
 - DU formulės;
 - Naudojami mokesčiai;
- Spaudžiame **Ataskaita**;
- Pasirenkame spausdinimo formą **GPM312 2024 [Standard]**;
- Kai ataskaita užsikraus – pasirenkame spausdinimo formą ir spaudžiame **Spausdinti**.

2.1.2. B klasė

- **1 Išmokas išmokėjusio asmens identifikacinis numeris (kodas)** - pagal transporto parametrų nustatymus, aprašytus punkte [Transporto parametrai](#);
- **2 Išmokas išmokėjusio asmens pavadinimas / vardas, pavardė** - pagal transporto parametrų nustatymus, aprašytus punkte [Transporto parametrai](#);
- **3 Mokestinis laikotarpis** - deklaracijos pagrindinio puslapio laikotarpis yra skaičiuojamas pagal ataskaitos formavimo pabaigos datą.

2.1.2.1. Tiekėjo kortelė

Tiekėjo kortelėje būtina užpildyti šiuos laukus:

- **Pavadinimas** - asmens vardas ir pavardė;
- **Tipas** - **Privatus**;
- **Įm. kodas** - nurodomas asmens kodas;
- **Darbuotojas** - varnelė uždedama, jei asmuo yra įmonės darbuotojas ir informacija neturi patekti į GPM312 deklaraciją;
- **Verslo liudijimo numeris** - nurodomi verslo liudijimo numerio  pirmieji aštuoni simboliai. Verslo liudijime po brūkšnelio įrašytas versijos numeris čia nenurodomas.;
- **Individualios veiklos vykdymo pažymėjimo numeris** - nurodomas individualios veiklos vykdymo pažymėjimo numeris;
- **Išmokos rūšies kodas** - pasirenkama reikšmė, kuri atitinka išmokos rūšį.

Informacija		
Prist. būdas	Pristatymo sąlygos	
Faktoringas	PVM mok. kodas	Kalba
Įm. kodas Antanas Individualus	PVM tarifas	Valiuta
Išank. sąskaita	Skolos sąskaita	Sand. sąskaita
PVM zona Vidinis	Kredito limitas	Pirkėjas
Šalis siuntėja	Įprast. prist. laikas	Transporto. kaina
Sut. tipas	<input type="checkbox"/> Darbuotojas	Nuolaida %
Pirkimo grupė		

Numatytieji pasirašantys

Pasirašantys vartotojai (sąrašas per kablelį) pridėta Šablonas

Paskutinį kartą išsaugojo: META 14.02.2023 11:12:00 Sukurtas: 14.02.2023 11:06:35 (META)

TIPAS	Turinys	Parametras
Verslo liudijimo numeris		
Individualios veiklos vykdymo pažymėjimo numeris		
Išmokos rūšies kodas		

! Jei tiekėjas dirba ir pagal individualią veiklą, ir pagal verslo liudijimą, turi būti naudojamos atskiros tiekėjo kortelės (jei šią informaciją norite matyti deklaracijos skirtingose eilutėse).

! Jei reikia deklaruoti su skirtingais išmokų kodais, privalo būti atskiros tiekėjo kortelės.

2.1.2.2. GPM312L priedas

- **L1:**
 - Jei asmens kodas - iš tiekėjo kortelės laukelio **Įm. kodas**;
 - Jei verslo liudijimo numeris - iš tiekėjo kortelės duomenų lauko **Verslo liudijimo numeris**;
 - Jei individualios veiklos pažymėjimas - iš tiekėjo kortelės duomenų lauko **Individualios veiklos vykdymo pažymėjimo numeris**

! Jei tiekėjo kortelėje nurodytas asmens kodas laukelyje **Įm. kodas** ir užpildytas vienas iš aukščiau išvardintų duomenų laukų, deklaracijoje atsispindės **Įm. kodas** laukelio informacija. Jei užpildyti aukščiau išvardinti abu duomenų laukai, informacija bus atvaizduojama iš duomenų lauko **Verslo liudijimo numeris**.

! Jei tiekėjas dirba ir pagal individualią veiklą, ir pagal verslo liudijimą, turi būti naudojamos atskiros tiekėjo kortelės.

- **L2** - Priklausomai nuo **L1** laukelio reikšmės, užsipildys požymis;
- **L3** - Tiekėjo kortelės laukelio **Pavadinimas** informacija;
- **L4** - jeigu tiekėjo kortelėje duomenų laukas **GPM_ISMOKOS_KLASE - Išmokos klasė** nėra užpildytas, tuomet bus atvaizduojama **B** reikšmė. Jeigu bus užpildyta reikšmė **A**, ją ir atvaizduos;
- **L5** - Iš tiekėjo kortelės duomenų lauko **Išmokos rūšies kodas**.



Jei reikia deklaruoti su skirtingais išmokų kodais, privalo būti atskiros tiekėjo kortelės.

- **L6** - visada tuščias;
- **L7** - visada tuščias;
- **L8** - išmokėta suma iš apmokėjimo dokumento laukelio **Sumokėta**;
- **L9** - visada **0.00**;
- **L10** - visada **0.00**;
- **L11** - visada **0.00**;
- **L12** - visada tuščias;
- **L13** - visada tuščias.

2.1.2.3. GPM312U priedas



Informacija apie tiekėją traukiama į **U** priedą, jei tiekėjo kortelės duomenų lauke **GPM U** (KODAS: GPM_U) parinkta reikšmė **TAIP**.




Jei norite duomenis teikti su skirtingomis reikšmėmis, būtina kurti atskiras teikėjų korteles.

- **U1** - užpildoma viena reikšmė.
- Jei užpildytos visos reikšmės, informacija atvaizduojama pagal aukščiausią prioritetą, t. y. nuo prioritetą 1 iki prioritetą 6:
 - (prioritetas 1) identifikacinis numeris (kodas) - nurodomas tiekėjo kortelės laukelyje **Įm. kodas** - įrašomas asmens kodas;
 - (prioritetas 2) verslo liudijimo numeris - nurodomas tiekėjo kortelės duomenų lauke **U1 verslo liudijimo numeris** (kodas: GPM_U1_VERSLO_LIUD);
 - (prioritetas 3) PVM mokėtojo kodas - tiekėjo kortelės laukelis **PVM mok. kodas**, jei neužpildytas nei vienas iš tiekėjo kortelės duomenų laukų: GPM_U1_IDENTNR, GPM_U1_VERSLO_LIUD, GPM_U1_IVPN, GPM_U1_LEIDGYV, GPM_U1_IDENTKODAS;
 - (prioritetas 4) individualios veiklos numeris - nurodomas tiekėjo kortelės duomenų lauke **U1 individualios veiklos numeris**(kodas: GPM_U1_IVPN);
 - (prioritetas 5) išduoto leidimo nuolat arba laikinai gyventi numeris - nurodomas tiekėjo kortelės duomenų lauke **U1 Leidimas gyventi** (kodas: GPM_U1_LEIDGYV);
 - (prioritetas 6) Lietuvos ar užsienio vieneto identifikacinis kodas - nurodomas tiekėjo kortelės duomenų lauke **U1 Vieneto identifikacinis kodas** (kodas: GPM_U1_IDENTKODAS).
- **U2:**
- įsirašo reikšmė **1** - jei užpildytas laukelis **Įm. kodas**;
- įsirašo reikšmė **2** - jei užpildytas duomenų laukas **U1 verslo liudijimo numeris** (kodas: GPM_U1_VERSLO_LIUD);
- įsirašo reikšmė **3** - jei užpildytas tiekėjo kortelės laukelis **PVM mok. kodas** ir neužpildytas nei vienas iš tiekėjo kortelės duomenų laukų: GPM_U1_IDENTNR, GPM_U1_VERSLO_LIUD, GPM_U1_IVPN, GPM_U1_LEIDGYV, GPM_U1_IDENTKODAS;

- įsirašo reikšmė **4** - jei užpildytas duomenų laukas **U1 individualios veiklos numeris**(kodas: GPM_U1_IVPN);
- įsirašo reikšmė **5** - jei užpildytas duomenų laukas **U1 Leidimas gyventi** (kodas: GPM_U1_LEIDGYV);
- įsirašo reikšmė **6** - jei užpildytas duomenų laukas **U1 Vieneto identifikacinis kodas** (kodas: GPM_U1_IDENTKODAS).

- **U3** - tiekėjo kortelės laukelis **Pavadinimas**.
- **U4** - visada reikšmė **B**.
- **U5** - tiekėjo kortelės duomenų laukas **Išmokos rūšies kodas** (kodas: GPM_ISMOKA).
- **U6** - užsipildo, jei tiekėjo kortelės duomenų lauke **U6 Pajamos natūra** (kodas: GPM_U6_NATURA) parinkta reikšmė **N**.
- **U7** - užsipildo tiekėjo kortelės duomenų lauke **U7 Individuali veikla / MB narys** (kodas: GPM_U6_INVMB) parinkta reikšmė **D** arba **M**.
- **U8** - išmokėta suma iš apmokėjimo dokumento laukelio **Sumokėta**.
- **U9** - visada **0.00**.
- **U10** - visada **0.00**.
- **U11** - visada **0.00**.


- **U12** - Tiekėjo kortelės duomenų laukas **U12 Gimimo metai** (kodas: GIMIMO_METAI). 
Data atvaizduojama formatu metai-mėnuo-diena.
- **U13** - Tiekėjo kortelės duomenų laukas **U13 Užsienio mok. kodas/tapatybės dok. Nr.** (kodas: GPM_U13_TAPATYBNR).
- **U14** - Tiekėjo kortelės laukelis **Šalis** (atvaizduojamas šalies kodas).
- **U15** - Tiekėjo kortelės laukeliai: **Gatvė, Miestas, Pašto kodas**.

2.1.2.4. Deklaracijos formavimas

Deklaracija formuojama iš ataskaitos **Apmokėjimų sąrašas**:
PIRKIMAI→ATASKAITOS→APMOKĖJIMŲ SĄRAŠAS,

Naudojami filtrai:

- **Laikotarpis** - nurodomas deklaracijos formavimo laikotarpis;
- **Apmok. tipas** - su šauktuku galima išvardinti apmokėjimo tipus, kurių nereikia traukti į ataskaitą, pvz. ISUD;
- **Patvirtinti** - pasirenkama, kad būtų vertinami tik patvirtinti dokumentai;
- **rodyti eilutes** - pasirenkama, kad būtų vertinamos dokumento eilutės;
- **Tiekėjas**:
 - **Tipas** - pasirenkama **Privatus**;
 - **Darbuotojas** - nurodoma reikšmė, kuri yra nurodyta nustatyme **Simbolis tuščio lauko paieškai: NUSTATYMAI→BENDRI NUSTATYMAI→SIMBOLIS TUŠČIO LAUKO PAIEŠKAI**.

 Jei norite pridėti filtrus Tipas ir Darbuotojas, spauskite ant kvadratėlio su pliusiuku (paveiksluke pažymėta žalia spalva).

Spauskite ATASKAITA. Suformuotoje ataskaitoje pasirinkite spausdinimo formą „GPM312B

[Standard]“ ir spauskite SPAUSDINTI.

2.1.3. Deklaracijos failų (A ir B) apjungimas



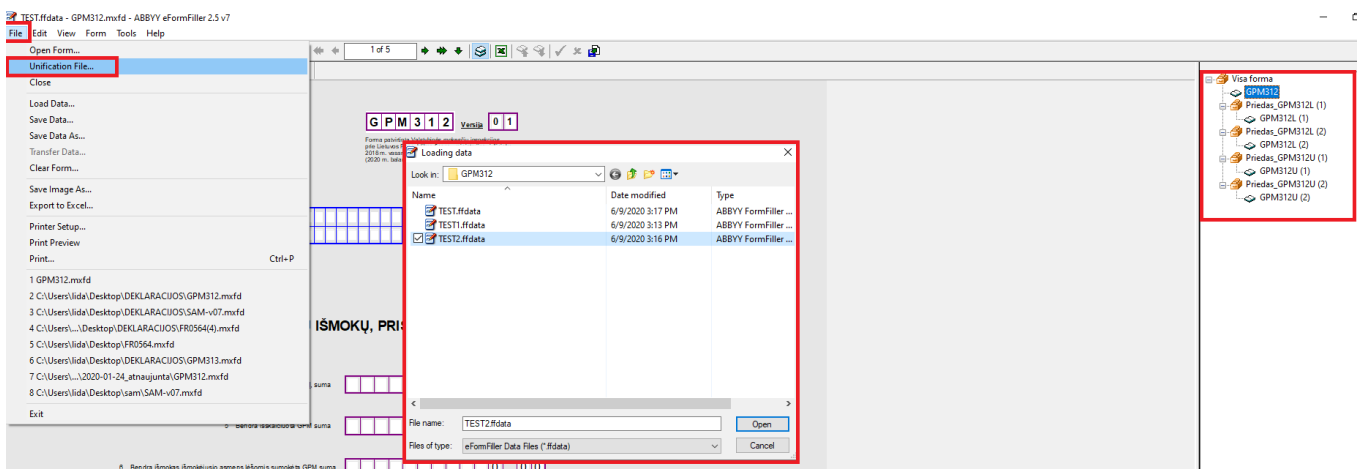
Failus galima apjungti tik tuo atveju, jei abiejuose failuose nebus kritių klaidų.

Norėdami apjungti A ir B klasių pajamų deklaracijas į vieną failą:

- Deklaracijos formoje spauskite: **FILE→Unification File...**;
- Atsidariusiame lange pasirinkite norimą įkelti failą.

Įkėlus failą:

- Paspaudus saugojimo ikonėlę atsinaujins sumos deklaracijos pirmame lape;
- Dešinėje deklaracijos pusėje matysite visus sukeltus puslapius, todėl jei nenorite, kad tam tikri puslapiai būtų įkelti į deklaraciją, juos turite ištrinti iš keliamo failo.



2.2. GPM313

MĖNESINĖ PAJAMŲ MOKESČIO DEKLARACIJA

2.2.1. GPM313 požymiai

1. „Duomenys apie su darbo santykiais ir jų esmę atitinkančiais santykiais susijusias A klasės išmokas“, t. y. 5, 6, 7 laukeliai deklaracijoje užsipildys, jei darbo užmokesčio formulėse bus priskirti PD kurie prasideda „01“;
2. „Duomenys apie su darbo santykiais ir jų esmę atitinkančiais santykiais nesusijusias A klasės išmokas“, t. y. 8, 9, 10 laukeliai deklaracijoje užsipildys, jei darbo užmokesčio formulėse bus priskirtas PD, kurie prasideda: „03“, „23“, „24“, „61“;

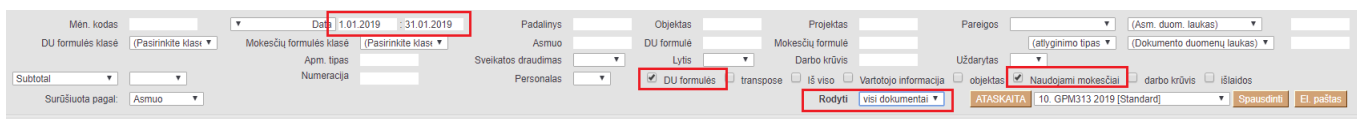
3. „Duomenys apie B klasės išmokas, nuo kurių išskaičiuotas ir / arba išmokas išmokėjusio asmens lėšomis sumokėtas GPM“, t. y. 11, 12 laukeliai deklaracijoje automatiškai neužsipildys. Juos reikia pildyti rankiniu būdu.

2.2.2. Deklaracijos formavimas

Deklaracija yra formuojama iš ataskaitos „Darbo užmokesčio ataskaita“:
PERSONALAS→ATASKAITOS→DARBO UŽMOKESČIO ATASKAITA.

Pasirenkame:

- Laikotarpis – nurodome **mėnesio laikotarpį**;
- „Rodyti“ – pasirenkame „**visi dokumentai**“;
- Pažymėkite požymį „Naudojami mokesčiai“;
- Pažymėkite požymį „DU formulės“;
- Spaudžiame „Ataskaita“;
- Kai ataskaita užsikraus – pasirenkame spausdinimo formą ir spaudžiame „Spausdinti“.



2.3. SAM

PRANEŠIMAS APIE APDRAUSTUOSIUS UŽ ATASKAITINĮ LAIKOTARPI

Jei sudėjote darbo užmokesčio bei mokesčių formulių papildomus požymius, galite formuoti SAM deklaraciją.

2.3.1. SAM požymiai

- Kad informacija patektų į SAM ataskaitą, turi būti sukurtas priskaitymo dokumentas;
- Jei darbuotojui neskaiciuojamas atlyginimas, tačiau jo informacija turi patekti į SAM deklaraciją - būtina formuoti priskaitymo dokumentą.



Priskaitymo metu turi būti pažymėtos reikiamos mokesčio formulės. Jei šios informacijos nebus priskaitymo metu (nors suma ir lygi 0), deklaracijoje neužsipildys P3 laukelis „P3-bendras įmokų tarifas“.

Jei įmonėje dirba užsienietis, kurio informacija neturi patekti į SAM deklaraciją:

- Darbuotojo kortelėje reikia sukurti papildomą duomenų lauką: NUSTATYMAI→BENDRI NUSTATYMAI→DUOMENŲ LAUKO TIPAI;
- Kodas – „UZSIENIETIS“;
- Pavadinimas – „Ar užsienio pilietis?“;
- Reikšmės – „„TAIP“ .

Jei įmonėje dirba užsienietis, kurio duomenys turi patekti į SAM deklaraciją, išskyrus asmens kodą (deklaracijos laukelis A2):

- Darbuotojo kortelėje reikia sukurti papildomą duomenų lauką: NUSTATYMAI→BENDRI NUSTATYMAI→DUOMENŲ LAUKO TIPAI:
- Kodas - „AK_SAM_DEKLARACIJOJE“;
- Pavadinimas - „Ar neatvaizduoti asmens kodo SAM deklaracijoje?“;
- Tipas: „Sąrašas“
- Reikšmės - „,TAIP“ .



Į SAM deklaraciją nepateks informacija apie atleistus asmenis, jei atleidimo data (darbuotojo kortelėje, burbuliuke „Darbo santykiai“, laukelis „Pabaigos data“) sutaps su ataskaitos formavimo data.

Nr.	Tipas	Etapas	Sutartis	Pradžios data	Bandomojo laik. pab.	Pabaigos data	Pab. \$	Darbo krūvis
1	Sutartis	Neterminuota	5	1.01.2019		26.02.2019		1
2								
3								

Jei darbuotojas serga du ir daugiau mėnesių

Jei darbuotojas serga du ir daugiau mėnesių, tačiau į SAM deklaraciją reikia jį traukti su nustatytu mokesčio dydžiu, turi būti sukurtas priskaitymo dokumentas su 0 suma, bet naudojant formulę, kuri turi visus reikiamus SAM deklaracijai mokesčius.

Pavyzdžiui, jei darbuotojui yra skaičiuojamas darbo užmokestis pagal „HOUR“ formulę, kurioje yra pažymėta, kad darbuotojui bus taikomi Sodros mokesčiai: 19,5 %, pensija 3 % bei darbdavio mokesčiai 1,77 %, ši formulė turi būti priskaitymo dokumente ir antrą bei kitus mėnesius kuomet darbuotojas sirgo.

Darbuotojas Petras sirgo nuo 23.04.2019 iki 31.05.2019. Jis dirba pagal valandinį darbo užmokestį (darbo užmokesčio formulė „HOUR“). 05.2019 mėn. priskaitymo dokumente turi būti formulė „HOUR“ su nuliniu priskaitymu, kad formuojant SAM deklaraciją į ją patektų reikiami darbuotojo mokesčių procentai:

Nr.	Darbuotojas	Pavadinimas	Mėn. kodas	Formulė	Objektas	Projektas	Mokėtinas	Priskaitytas	Mokėtinas vnt.	Priskaitytas vnt.	Darbuotojai	Darbdavys	Mokėti	Pabaiga
1	PETRAS	Petras	HOUR				0	0.00	0.00	0	0.00	0.00	0.00	
2	PETRAS	Petras	CISK				0	0.00	0.00	0	0.00	0.00	0.00	
3											0.00	0.00		



Jei dažnai pasitaiko, kad darbuotojas serga pilną mėnesį, darbo užmokesčio formulėje, kuri priskirta darbuotojui (su visais reikiama SAM deklaracijai mokesčiais), uždėkite varnelę **VISADA**. Uždėjus šį požymį formulė bus įterpiama visą laiką automatiškai, net ir tais atvejais, jei suma bus lygi nuliui.



Į deklaraciją nepateks formulės, kurios priskirtas PD: **05_KOMANDIRUOTE_TRIP, 07_dovanos_iki200_gifts_up_to200**

2.3.2. Deklaracijos formavimas

Deklaracija yra formuojama iš ataskaitos „Darbo užmokesčio ataskaita“:
PERSONALAS→ATASKAITOS→DARBO UŽMOKESČIO ATASKAITA.

Pasirenkame:

- Mėn. kodas - nurodome **mėnesio kodą**;
- „Rodyti“ – pasirenkame „**priskaitymai**“;
- Pažymėkite požymį „Naudojami mokesčiai“;
- Pažymėkite požymį „DU formulės“;
- Spaudžiame „Ataskaita“;
- Kai ataskaita užsikraus – pasirenkame spausdinimo formą ir spaudžiame „Spausdinti“.



Kaip suvesti duomenis į Directo, kad deklaracijos 4, 13 ir 14 laukeliai (pagrindinis, t. y. pirmas deklaracijos lapas) užsipildytų automatiškai, skaitykite nustatymų skiltyje 2.1.4. Transporto parametrai.

2.4. 1SD

PRANEŠIMAS APIE APDRAUSTŪJŲ VALSTYBINIO SOCIALINIO DRAUDIMO PRADŽIĄ

Šis pranešimas formuojamas informuoti „Sodrą“ apie naujai priimtą darbuotoją.



1SD deklaracija yra formuojama kiekvienam darbuotojui atskirai.

Deklaracija formuojama iš darbuotojo kortelės: **PERSONALAS→DOKUMENTAI→DARBUOTOJAS**.

- Susiraskite reikiamą darbuotoją ir atsidarykite jo kortelę;
- Patikrinkite, ar suvesta informacija aprašyta „1.5. 1/2 SD nustatymai“ punkte;

- Dešiniu pelės klavišu spauskite ant „Spausdinti“ ikonėlės ir pasirinkite 1SD spausdinimo formą;
- Formą išsisaugokite savo kompiuteryje. Patikrinus, ar teisingai užpildyta reikiama informaciją - pateikite Sodrai.



2.5. 2SD

PRANEŠIMAS APIE APDRAUSTŪJŲ VALSTYBINIO SOCIALINIO DRAUDIMO PABAIGĄ

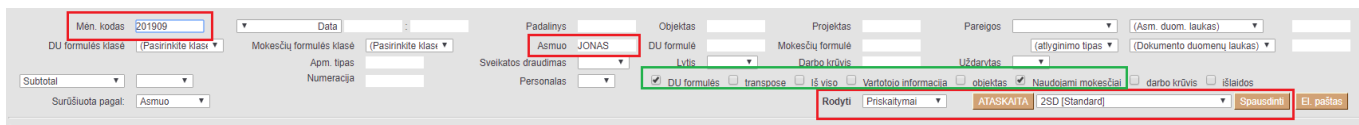
Šis pranešimas formuojamas informuoti „Sodrą“ apie darbuotojų atleidimą ar išėjimą iš darbo.



2SD deklaracija gali būti formuojama vienam arba keliems darbuotojams.

Deklaracija formuojama iš Darbo užmokesčio ataskaitos: **PERSONALAS→ATASKAITOS→DARBO UŽMOKESČIO ATASKAITA.**

- Patikrinkite, ar suvesta informacija aprašyta „1.5. 1/2 SD nustatymai“ punkte;
- Pasirinkite **mėnesio kodą** „Mėn. kodas“;
- **„Asmuo“** - išvardinkite darbuotojus, kuriuos norite įtraukti į 2SD formą;
- **„Rodyti“** - pasirinkite „Priskaitymai“;
- Spauskite „Ataskaita“
- Užsikrovus ataskaitai pasirinkite reikiamą spausdinimo formą ir spauskite „Spausdinti“.



Darbuotojus reikia išvardinti per kabelį, nepaliekant jokių papildomų tarpelių, pvz. Jonas,Petras,Tadas



Į **A11** langelį netraukia darbo užmokesčio formulių kur yra PD **24_AUTO_NUOMA_CAR_RENT, 23_PATALPU_NUOMA_PREMISES_RENT**

05_KOMANDIRUOTE_TRIP, 07_dovanos_iki200_gifts_up_to200.



2.6. 9SD

PRANEŠIMAS APIE APDRAUSTAJAM SUTEIKTAS (ATŠAUKTAS) TĖVYSTĖS ATOSTOGAS ARBA ATOSTOGAS VAIKUI PRIŽIŪRĖTI

Informacija apie įmonės rekvizitus (3-7 laukeliai) bei deklaraciją formuojantį asmenį (13-14) imama iš pagrindinių sistemos nustatymų ir [Transporto parametrai](#).

2.6.1. 9SD požymiai

- **A2** - iš darbuotojo kortelės laukelio **Asmens kodas**;
- **A3** - iš darbuotojo kortelės laukelio **Soc. dr. paž. Nr.**;
- **A4V** - iš darbuotojo kortelės laukelio **Pavadinimas** (informacija iki pirmojo tarpelio);
- **A4P** - iš darbuotojo kortelės laukelio **Pavadinimas** (informacija po pirmojo tarpelio);
- **A5** - iš nedarbingumo tipo duomenų lauko **9SD forma A5** (kodas: A5_9SD);
- **A6** - užsipildo automatiškai pagal parinktą reikšmę laukelyje **A5**;
- **A15** - nedarbingumo pradžios data;
- **A16** - nedarbingumo pabaigos data;
- **A17** - iš darbuotojo kortelės duomenų lauko **9SD forma A17 (kodas: A17_9SD)**;
- **A18** - iš darbuotojo kortelės burbuliuko **Susiję asmenys**, kurių tipas **Sūnus** arba **Dukra**, laukelio **Gimimo data** (jei patenka į filtruojamą periodą);
- **A19** - iš darbuotojo kortelės burbuliuko **Susiję asmenys**, kurių tipas **Sūnus** arba **Dukra**, laukelio **PID**.

2.6.2. 9SD formavimas

Deklaraciją galima suformuoti ataskaitoje **Darbo laiko apskaita**: PERSONALAS→Ataskaitos→Darbo laiko apskaita.

- **Asmuo** - pasirenkamas asmuo, kuriam reikia formuoti deklaraciją;
- **Tipas** - pasirenkamas nedarbingumo tipas, pagal kurio informaciją turi būti pildoma deklaracija;
- **Laikotarpis** - pasirenkamas pradžios laikas (į pasirinktą laikotarpį turi patekti vaiko gimimo data);
- **Rodyti** - **Įprastas**;
- Spauskite ATASKAITA;
- Užsikrovus ataskaita, pasirinkite spausdinimo formą „9SD [Standard]“ ir spauskite SPAUSDINTI.

Asmuo	Vardas	VIDINIS KODAS	NPD	Tipas	Pradžia	Pabaiga	Kalend dienos	Pavduojantis	Pastaba
ALINA	ALINA Pavadė		1	PV	09.06.2020	09.06.2022	1		
1	Dokumentai:						1		

2.7. 12SD

PRANEŠIMAS APIE APDRAUSTŪJŲ NEDRAUDŽIAMUOSIUS LAIKOTARPIUS

Informacija apie įmonės rekvizitus (3-7 laukeliai) bei deklaraciją formuojantį asmenį (13-14) imama iš pagrindinių sistemos nustatymų ir [Transporto parametrai](#).

2.7.1. 12SD požymiai

- **A1** - eilės numeris;
- **A2** - iš darbuotojo kortelės laukelio **Asmens kodas**;
- **A3** - iš darbuotojo kortelės laukelio **Soc. dr. paž. Nr.**;
- **A13** - nedarbingumo pradžios data;
- **A14** - nedarbingumo pabaigos data;
- **A4V** - iš darbuotojo kortelės laukelio **Pavadinimas** (informacija iki pirmojo tarpelio);
- **A4P** - iš darbuotojo kortelės laukelio **Pavadinimas** (informacija po pirmojo tarpelio);
- **A5** - nedarbingumo tipo duomenų laukai **12SD forma A5** (Kodas: A5_12SD).



A5 laukelyje pasirinkus reikšmę **99-KITI ATVEJAI**, suformuotoje deklaracijoje įrašykite priežastį.

2.2.2. 12SD formavimas

Deklaraciją galima suformuoti ataskaitoje **Darbo laiko apskaita**: PERSONALAS→Ataskaitos→Darbo laiko apskaita.

- **Tipas** - pasirenkami nedarbingumo tipai, pagal kuriuos informaciją reikės traukti į deklaraciją;
- **Laikotarpis** - pasirenkamas laikotarpis;
- **Rodyti** - įprastas;
- Spauskite ATASKAITA;
- Užsikrovus ataskaitai, pasirinkite spausdinimo formą ir spauskite SPAUSDINTI.

Asmuo	Vardas	VIDINIS KODAS	NPD	Tipas	Pradžia	Pabaiga	Kalend. dienos	Pavaduojantis	Pastaba
ALVINAS	Alvinas	2	L	L	25.06.2020	03.07.2020	6		
EVELINA	EVELINA Pavardė	1	NA	NA	16.06.2020	09.07.2020	15		
JONAS	Jonas Pavardenis	2	PB	PB	01.06.2020	04.06.2020	4		
3	Dokumentai:						25		

2.8. NP-SD2

PRANEŠIMAS IŠMOKAI SKIRTI

Informacija apie įmonės rekvizitus (3-7 laukeliai) imami iš pagrindinių sistemos nustatymų, o deklaraciją formuojantį asmenį (11, 13, 14) iš [Transporto parametrai](#).

2.8.1. NP-SD2 požymiai

- **A2** - iš darbuotojo kortelės laukelio **Asmens kodas**;
- **A3** - iš darbuotojo kortelės laukelio **Soc. dr. paž. Nr.**;
- **A5** - nedarbingumo pradžios data (jei nedarbingumo pradžios data patenka į filtruojamą laikotarpį);
- **A6** - nedarbingumo pabaigos data (jei nedarbingumo pradžios data patenka į filtruojamą laikotarpį);
- **A7** - kai nedarbingumo tipas yra **G**, uždedama varnelė.
- **A4V** - iš darbuotojo kortelės laukelio Pavadinimas informacija iki pirmojo tarpelio;
- **A4P** - iš darbuotojo kortelės laukelio Pavadinimas informacija po pirmojo tarpelio;
- **B1** - darbuotojo kortelės duomenų laukas **NPSD2 forma B1**. Pildoma nedarbingumo pradžios data. Pildoma tik tuo atveju, jeigu per nedarbingumo laikotarpį darbuotojas dirbo;
- **B2** - darbuotojo kortelės duomenų laukas **NPSD2 forma B2**. Pildoma nedarbingumo pabaigos data. Pildoma tik tuo atveju, jeigu per nedarbingumo laikotarpį darbuotojas dirbo;
- **B3** - atostogų metu paimtas nedarbingumas ligonio slaugimui (nedarbingumo tipas NS). Pildoma nedarbingumo pradžios data;
- **B4** - atostogų metu paimtas vaiko slaugimo nedarbingumas (nedarbingumo tipas NS). Pildoma nedarbingumo pabaigos data;
- **B5** - pirma darbdavio mokama diena, jei diena yra darbo diena - kitu atveju laukelis paliekamas tuščias;

- **B6** - antra darbdavio mokama diena, jei diena yra darbo diena - kitu atveju laukelis paliekamas tuščias;
- **B7** - užpildoma suma, kai nedarbingumo tipas L. **Svarbu**, kad būtų jau atliktas priskaitymas, kuris turėtų ryšį su nedarbingumo dokumentu. Jeigu nebus atlikto priskaitymo, tuomet laukelis nebus užpildomas;
- **B8** - imama reikšmė iš neatvykimo į darbą dokumento laukelio eilutės PASTABA (nurodomos dviejų skaitemenų reikšmės, pvz. 01). **Užpildomos reikšmės:** 01 - neturi stažo; 02 - dirbo ir dėl laikinojo nedarbingumo neprarado pajamų; 03 - nesutapo su darbo grafiku; 04 - pateiktas nedarbingumo pažymėjimo tęsinys; 05 - sutapo su nedraudiminiu laikotarpiu; 06 - kitos priežastys (įrašyti);

Nr	Darbuotojas	Vardas, pavardė	Tipas	Pradžia	Pabaiga	DU priskaitymai	Dienos	Šventinė	Pastaba
1	BRIGITA	Brigita Test	Liga	01.01.2024	05.01.2024	2400009	5	1	04
2	AUSRA	Aušra Test	Nėštumo ir gimdymo atostogos	01.01.2024	31.03.2024		65	3	

- **J1** - laukelis paliekamas tuščias;
- **J2** - laukelis paliekamas tuščias;
- **J3** - laukelis paliekamas tuščias.



Jeigu darbuotojas atostogų metų pasiėmė nedarbingumą, kurio tipas NS, tuomet neatvykimai į darbą dokumento eilutės pastabos laukelyje prie NS nedarbingumo įrašoma reidė **A**.

Nr	Darbuotojas	Vardas, pavardė	Tipas	Pradžia	Pabaiga	DU priskaitymai	Dienos	Šventinė	Pastaba
1	BRIGITA	Brigita Test	Liga	01.01.2024	05.01.2024	2400009	5	1	04
2	DARIUS	Darius Pavardė	Atostogos	15.01.2024	28.01.2024	2400009	5	0	
3	DARIUS	Darius Pavardė	Nedarbingumas ligoniams slaugyti, t	22.01.2024	25.01.2024		4	0	A

2.8.2. NP-SD2 formavimas

NP-SPD2 formą galima suformuoti ataskaitoje **Darbo laiko apskaita**. Reikia pasirinkti šiuos filtras:

- **Asmuo** - darbuotojo kodas. Jeigu norima vieno asmens ar kelių asmenų įraomį darbuotojų kodai, kurie atskiriami kableliais. Jeigu norima generuoti visus darbuotojus, tuomet šis laukelis nėra pildomas.
- **Tipas** - pasirenkami nedarbingumo tipai, pagal kuriuos bus generuojama ataskaita.
- **Laikotarpis** - nedarbingumo laikotarpis, kuris turės patekti į ataskaitą.
- **Rodyti** - pasirenkama **IPRASTAS**.

Pasirinkus reikiamus filtrus spaudžiamas mygtukas **ATASKAITA**. Tuomet pasirenkama spausdinimo forma **NP-SD2 [Standard]** ir spaudžiamas mygtukas **SPAUSDINTI**.

The screenshot shows a complex form with various filters and a data table. The filters include 'Tipas' (Type) set to '3 Pasiniktas', 'Laikotarpis' (Period) from '01.01.2024' to '31.01.2024', and 'Rodyti' (Show) set to 'Iprastas'. The data table below has the following content:

Numeris	Asmuo	Vardas	VIDINIS KODAS	Tipas	Pradžia	Pradinė pabaiga	Pabaiga	Kalend dienos	Pavadojantis	Pastaba
2400002	BRIGITA	Brigita Test	L		01.01.2024	05.01.2024		5	04	
2400002	DARIUS	Darius Pavardė	125	NS	22.01.2024	25.01.2024		4	A	
2	Dokumentai:									
								9		

3. Spausdinimo formos

3.1. Žiniaraštis

Jei sudėjote darbo užmokesčio bei mokesčių formulių papildomus požymius, galite formuoti darbo užmokesčio žiniaraštį.

3.1.1. Žiniaraščio požymiai

- Žiniaraščio informacija priklauso nuo sudėliotų darbo užmokesčio ir mokesčių formulių klasių bei PD reikšmių. Jei ši informacija nebus užpildyta, žiniaraštis bus tuščias;
- Tabelio numerio informacija užsipildys, jei darbuotojo kortelėje, burbuliuke „Vartotojo modulis“ ties „Tabelio numeris“ bus įvesta informacija. Jei šis laukas neužpildytas, stulpelyje „Tabelio numeris“ atvaizduos darbuotojo kodo informaciją.

The screenshot shows the 'Vartotojo modulis' form with various fields. The 'Tabelio numeris' field is highlighted with a red box and contains the value '123'. Other fields include 'Asmens kodas', 'Gimimo data', 'Adresas', 'Lytis' (Vyras), 'Asmeninis' (Taip), 'Darbovietės adresas', 'Tipas' (pasirinkite tipą), 'vietinis gyventojas' (Taip), 'Sveikatos draudimas' (Ne), 'Ei. paštas', 'Parašas', 'BCC', 'Namų telefonas', 'Pirma darbo diena' (1.01.2019), 'Paskutinė darbo diena' (26.02.2019), and 'Atostogų balansas'.

3.1.2. Žiniaraščio formavimas

Spausdinimo forma yra formuojama iš ataskaitos „Darbo užmokesčio ataskaita“:
PERSONALAS→ATASKAITOS→DARBO UŽMOKESČIO ATASKAITA.

Pasirenkame:

- Mėn. kodas - nurodome **mėnesio kodą**;
- „Rodyti“ – pasirenkame „**visi dokumentai**“;
- Pažymėkite požymį **Naudojami mokesčiai**;
- Pažymėkite požymį **DU formulės**;
- Spaudžiame „Ataskaita“;
- Kai ataskaita užsikraus, pasirenkame spausdinimo formą ir spaudžiame „Spausdinti“.

3.2. Darbo užmokesčio pažyma

Jei sudėjote darbo užmokesčio bei mokesčių formulių papildomus požymius, galite formuoti darbo užmokesčio pažymos spausdinimo formą.

3.2.1. Pažymos požymiai

Darbo užmokesčio pažymos informacija priklauso nuo sudėliotų darbo užmokesčio ir mokesčių formulių klasių bei PD reikšmių. Jei ši informacija nebus užpildyta, DU pažyma bus tuščia.

3.2.2. Pažymos formavimas

Pažyma yra formuojama iš ataskaitos „Darbo užmokesčio ataskaita“:
PERSONALAS→ATASKAITOS→DARBO UŽMOKESČIO ATASKAITA.

Pasirenkame:

- Mėn. kodas - nurodome **mėnesio kodą**. Mėnesio kodus galite nurodyti kelis, priklauso nuo reikiamo laikotarpio informacijos;



Mėnesio kodus reikia atskirti dvitaškiu, pvz. 201901:201903 - informacija bus formuojama su mėnesio kodais: 201901, 201902 ir 201903;

- „Asmuo“ - pasirenkamas asmuo, kuriam bus formuojama pažyma;
- „Rodyti“ – pasirenkame „**visi dokumentai**“;
- Pažymėkite požymį „Naudojami mokesčiai“;
- Spaudžiame „Ataskaita“;
- Kai ataskaita užsikraus, pasirenkame spausdinimo formą ir spaudžiame „Spausdinti“.



Į pažymą nepateks formulės, kurioms priskirtas PD: **05_KOMANDIRUOTE_TRIP, 07_dovanos_iki200_gifts_up_to200**



2, 3, 4 ir 16 stulpelių informacija automatiškai neužsipildo. Šią informaciją reikia užpildyti

rankiniu būdu.

3.3. Priskaitymo lapeliai

Jei sudėjote darbo užmokesčio bei mokesčių formulių papildomus požymius, galite formuoti priskaitymo lapelių spausdinimo formą.

3.3.1. Priskaitymo lapelių požymiai

Priskaitymo lapelių informacija priklauso nuo sudėliotų darbo užmokesčio ir mokesčių formulių klasių bei PD reikšmių. Jei ši informacija nebus užpildyta - priskaitymo lapelis bus tuščias.

Tam, kad teisingai būtų skaičiuojamos dirbtos dienos reikia užpildyti transporto parametras DU_VAL. Einame: NUSTATYMAI → BENDRI NUSTATYMAI → TRANSPORTO PARAMETRAI. Parametro DU_VAL laukelyje **Parametras1** per kalbėlį reikia išvardinti visas DU formules, kurioms turi skaičiuotis dirbtos dienos.

Bendri nustatymai > Transporto parametrai

Grįžti Naujas Kopijuoti Naikinti Išsaugoti Būklė: Rodyti

LT_settings

TIPAS	LT_settings
KODAS	DU_VAL
PARAMETRAS 1	PAGR,MAIN,HOUR,SHIFT,VALANDA
PARAMETRAS 2	
PARAMETRAS 3	
PARAMETRAS 4	
APRAŠYMAS	Parametre 1 per kabelį nurodomos darbo užmokesčio formulės, kurioms turi skaičiuotis darbo dienos

KIND

Jeigu darbo užmokesčio formulėje PD parinktas „01_NATURA_KIND“ ir priskaitymo dokumente mokėtina suma yra neigiama spausdinimo formoje priskaitymų skiltyje, eilutėje **Liko mokėti** ši mokėtina suma yra minusuojama.

3.3.2. Priskaitymo lapelių formavimas

Spausdinimo forma yra formuojama iš ataskaitos **Darbo užmokesčio ataskaita**: PERSONALAS→ATASKAITOS→DARBO UŽMOKESČIO ATASKAITA.

Pasirenkame:

- Mėn. kodas - nurodome **mėnesio kodą**;
- Mokesčių laikotarpis - nurodome laikotarpį;
- Rodyti – pasirenkame **visi dokumentai**;
- Pažymėkite varneles **DU formulės** ir **Naudojami mokesčiai**;
- Spaudžiame „Ataskaita“;
- Kai ataskaita užsikraus, pasirenkame spausdinimo formą ir spaudžiame SPAUSDINTI.

3.4 Tabelis

3.4.1 Tabelio metai



Tabelyje įrašomi metai paimami iš laikotarpio pradžios.

3.4.2 Pasirašantys asmenys



Galima sukonfigūruoti, kad tabeli pasirašinētu iki 4 žmonių. Tai konfigūruojama pagal **Transporto parametras** Nustatymai → Pagrindiniai nustatymai → Transporto parametrai, kur:

- **Pirmas asmuo**
 - **Tipas** - LT_settings
 - **Kodas** - tabeliopareigos1
 - **PARAMETRAS 1** - Pasirašančio Vardas Pavardė
 - **PARAMETRAS 2** - Pareigos
- **Antras asmuo**
 - **Tipas** - LT_settings
 - **Kodas** - tabeliopareigos1
 - **PARAMETRAS 1** - Pasirašančio Vardas Pavardė
 - **PARAMETRAS 2** - Pareigos
- **Trečias asmuo**
 - **Tipas** - LT_settings
 - **Kodas** - tabeliopareigos1
 - **PARAMETRAS 1** - Pasirašančio Vardas Pavardė
 - **PARAMETRAS 2** - Pareigos
- **Ketvirtas asmuo**
 - **Tipas** - LT_settings
 - **Kodas** - tabeliopareigos1
 - **PARAMETRAS 1** - Pasirašančio Vardas Pavardė
 - **PARAMETRAS 2** - Pareigos

Jeigu asmuo neįrašytas tada jis nėra traukiamas į tabelio formą.

Nuorodos:

- [Darbo užmokesčio ataskaita](#)
- [Darbuotojai](#)

From:

<https://wiki.directo.ee/> - **Directo Help**

Permanent link:

https://wiki.directo.ee/lt/darbo_uzmokescio_spausdinimo_formos_ir_deklaracijos?rev=1742825266

Last update: **2025/03/24 16:07**

