

Sisukord

1. Uue põhivara kaardi loomine	3
1.1 Ostuarve pealt põhivara kaardi loomine	3
Eelneva kulumiga põhivara kaardi sisestamine	4
1.2 Põhivara kaardi loomine registrist	5
1.3 Massimpordi mooduli kaudu põhivara kaartide loomine	5
1.4 Inventari kaardi kinnitamine	6
1.4.1 Seadistamine	6
1.4.2 Kasutamine	7
2. Kulumi arvestamine	9
2.1 Kulumi arvestuse tegemine	9
2.2 Amordikande kustutamine	11
3. Põhivara ümberhindamine (lisasummade kasutamine)	11
3.1 Lisasumma lisamine ostuarve kaudu	11
3.2 Lisasumma lisamine põhivara kaardi pealt	12
3.3 Negatiivsed lisasummad	12
4. Põhivara mahakandmine	13
4.1 Põhivara mahakandmine ja müük	13
5. Põhivarakaardi kustutamine	16
6. Kasutusepõhine amortisatsiooni arvestus	17
7. Kasutajate haldus	18
7.1 Lihtne kasutajate haldus	19
7.2 Põhjalikum kasutajate haldus	19
7.2.1 Seadistamine ja kasutusvõimalused	20
Inventari ja personali vahendite seos	20
Süsteemi seadistus: Inventaril saab olla üks aktiivne Vastutaja samaaegselt	22
Süsteemi seadistus: Inventari ja personali seos	23
7.3. Aruandlus	23

1. Uue põhivara kaardi loomine

Uut põhivarakaarti saab luua kahel viisil.

1.1 Ostuarve pealt põhivara kaardi loomine

Süsteemi sisestatakse põhivara ostmisega seotud ostuarve, konto väljale valitakse varakonto, millele peab minema põhivara soetusmaksumus. Peale ostuarve kinnitamist tekib ridade üleval oleva kolmanda täpikese alla nupp UUS INVENTAR.

NR	Konto	Objekt	Projekt	Kasutaja	Sisu	Summa	KMK	KM	Algus	L	S
1	10921				Masinad ja seadmed (soetusmaksun	500.00		1	100.00		
2											

UUS INVENTAR	INVENTARI LISA
--------------	----------------

Selle nuppu vajutamisel tuleb ekraanile uus põhivara kaart juba eeltäidetud infoga, mida on võimalik pärida ostuarvelt ning mis jääb otseselt selle ostuarvega seotuks.

Järgmise sammuna tuleb täita info põhivara kohta:

- **Kood** (unikaalne tunnus, mida saab kas käsitsi sisestada või valida topeltklikiga võimalikke valikute seast)
- **Klass** (ei ole kohustuslik, kuid asetab klassiga soetuid finantskontosid ja aitab kaasa põhivara gruppeerimisel ning annab paremaid võimalusi aruandluseks). Klasse tasub enne seadistada, et järgmiste põhivara kaartide loomine oleks kiirem ja lihtsam.
- **Tüüp**: põhivara/immateriaalne põhivara/väikevahend (väikevahendite pealt ei arvestata amorti)
- **Arvestusmeetod**: kas amortisatsiooni hakatakse arvestama soetusmaksumuselt või aasta jäägilt (teist varianti kasutatakse Soomes)
- **Arvestuse algus**: mis kuupäevast hakatakse amorti arvestama. See on tavaliselt põhivara ostu kuupäev
- **Arvestuse lõpp**: mis kuupäevaks põhivara peab olema amortiseeritud (ei ole kohustuslik väli, täidedakse ainult siis kui on teada). Kui see on täidetud, siis topeltklik Amordi lahtris arvutab amordi %, mis on vajalik, et põhivara amortiseeruks sisestatud kuupäevaks.
- **Soetushind**: soetushind
- **Amort**: amortisatsiooni % aastas
- **Kulum**: uute põhivarade puhul ei pea täitma. Siia automaatselt tuleb amortiseeritud summa peale amordikande tegemist
- **Hetkehind**: täitub automaatselt (soetusmaksumus - kulum)
- **Min. väärtus**: põhivara lõppmaksumus milleni põhivara amortiseeritakse

Kindlasti tuleb täita kõik kuus finantskontot. Kui kasvõi üks konto on mõnel inventaril (põhivara või immateriaalne) määramata, siis programm ei lase teha ühtegi amortisatsiooni kannet.

- **Vara tüüp**: varakonto, kus on põhivara soetusmaksumus;
- **Kulum**: varakonto näiteks „Akumuleeritud põhivara kulum“;
- **Amort**: kulukonto näiteks „Põhivara kulum“;
- **Mahak.**: kulukonto, mida kasutatakse mahakandmise jaoks;
- **Müügi kasum**: tulukonto, kuhu kantakse põhivara müügi korral nii müügitulu kui maha kantud

jääkväärtus juhul kui mügihind on kõrgem kui jääkväärtus;

- **Müügi kahjum:** tulukonto, kuhu kantakse põhivara müügi korral nii müügitulu kui maha kantud jääkväärtus juhul kui mügihind on madalam kui jääkväärtus

Asukoht ja kindlustusandmed on informatiivse iseloomuga ja aitavad kaasa põhivara tõhusamal haldamisel. Näide korrektselt täidetud põhivara kaardist:

SULE UUS KOOPIA JÄTA Salvesta MAHA Meil PRINT F << >> Olek Salvestatud

Andmed Muudatused Ajalugu Lisasummad Kasutus Kasutajad

Vara kirjeldus
 Kood Klass Nimi Tüüp Rendiinventar
 RIBAKOOD Master Kommentaar Arvestusmeetod

Finantsandmed

Arvestuse algus	1.02.2015	Soetushind	200.00	Lisasumma	0.00	Amort	20 %	Kulum	3.33
Arvestuse lõpp		Hetkehind	196.67	Min.väärtus	0.00	Arvestamata	0.00	Kuu kulum	3.33
KONTOD: Vara tüüp	10921	Kulum	10941	Amort	50811	Mahak.	50912		
Müügi kasum	40441	Müügi kahjum	50912						

Ostuandmed
 Hankija Nimi Ostuarve Ostetud 25.01.2015 SN
 Loovutamisaeg Garantii Lisagarantii Kogus Artikkel

Asukoht
 Osakond Kasutaja Vastutav kasutaja SUPER Objekt IRINA
 Klient Kliendi nimi Projekt

Kindlustusandmed
 Kindlustusväärtus 0.00 Kindlustusfirma
 Kommentaar

Viimati muutis: SUPER 18.10.2018 15:27:13

Eelneva kulumiga põhivara kaardi sisestamine

Kui põhivarakaardi sisestamisel on juba **eelnev kulumi summa** teada, siis enne seda sisestamist tuleb süsteemi seadistustesse lisada kulumi kuupäev. Õiget seadistust saab leida Üldine - Seadistused - süsteemi seadistused. Näiteks, inventari kuupäev algsaldode jaoks on 30.04.2016. Sellisel juhul tuleb antud kuupäev märkida süsteemi seadistuste alla

FINANTSI SEADISTUSED

Inventari kuupäev algsaldode jaoks

Kuupäev

31.12.2016



Järgmisena tuleb täita inventari kaartidel soetushind ja kulum.

SULE UUS Salvesta Olek Muudetud

Andmed
 Muudatused
 Ajalugu
 Lisasummad
 Kasutus

Vara kirjeldus

Kood INVENTAR Klass _____ Nimi Inventar Tüüp Põhivara

RIBAKOOD _____ Master _____ Kommentaar _____ Arvestusmeetod soetusmaksumuseilt

Finantsandmed

Arvestuse algus	27.09.2016	Soetushind	3600	Lisasumma	0.00	Amort	10 %	Kulum	300
Arvestuse lõpp		Hetkehind	0.00	Min.väärtus	0.00	Arvestamata	0.00		
KONTOD: Vara tüüp	10921	Kulum	10941	Amort	50811	Mahak.	50912		

Ostuandmed

Hankija _____ Nimi _____ Ostuarve _____ Ostetud 27.09.2016 SN _____

Loovutamisaeg _____ Garantii _____ Lisagarantii _____ Kogus _____

Asukoht

Osakond _____ Kasutaja _____ Vastutav kasutaja SUPER Objekt HELLO

Klient _____ Kliendi nimi _____ Projekt _____

Kindlustusandmed

Kui põhivara kaardid on täidetud, tuleb tagasi minna süsteemi seadistustesse ning kustutada eelnevalt märgitud kuupäev. Kõige viimase sammuna tuleks teha ka hooldus. Selleks tuleb avada Raamatu tulbast Hoolduse aruanne ning valida sealt Robotid mummuke:

Kontroll
 Hooldus
 Import/Export
 Dokumentide avamine
 Kasutaja failid
 Robotid

Kirjeldus	Ühekordne	Käivitusi	Käivitati	Käivitaja	Automaatkäivitus aeg	
Tee hankijale ettemaksudest EURi omad	<input type="checkbox"/>	0				Käivita
Tee klientide ettemaksudest EURi omad	<input type="checkbox"/>	0				Käivita
Korrasta inventari ajalugu	<input type="checkbox"/>	0				Käivita
Kuu perioodid	<input type="checkbox"/>	0				Käivita
Palga TSD XML formaadi peale	<input checked="" type="checkbox"/>	0				Käivita

Salvesta ajad

Kui kuupäev on sisestamata, siis kulumit salvestatakse hetkekuupäevaga ning varasematesse perioodidesse amordikandeid enam teha ei saa.

1.2 Põhivara kaardi loomine registrist

Raamat > Inventar > Lisa uus. Põhivara kaart näeb samamoodi välja, ainuke erinevus on selles, et ei ole eeltäidetuid andmeid.

1.3 Massimpordi mooduli kaudu põhivara kaartide loomine

Suurte andmemahutude puhul on mugav kasutada massimpordi moodulit. See moodul ei sisaldu meie standardfunktsionaalsuses, kuid seda saab alati aktiveerida või tellida massimpordi teenust Directo

kasutajatoe kaudu (info@directo.ee). See annab võimaluse importida Directosse eelvormistatud Exceli tabel koos põhivara kaartide infoga ja selle tulemusena luuakse Directosse vastav arv põhivara kaarte. Sama mooduli kaudu on võimalik ka andmete massiline uuendamine.

Massimportimisel on oluline teada, et ettevalmistatud andmetabelis peab inventari tüüp olema esitatud numbrina:

0 - väikevahend 1 - põhivara 2 - immateriaalne pv 3 - mahakantud pv

1.4 Inventari kaardi kinnitamine

Soovi korral on võimalik Directo seadistada selliselt, et põhivara ja immateriaalse vara tüüpi inventari kaardi peab kinnitama. Selle võimaluse eesmärk on pakkuda paindlikuma protsessi seadistamise võimalust olukordades, kus näiteks inventari ostmise ja arvelevõtmise toimingute vahel on ajaline viide ning soovitakse olla tehingute toimumise ajas täpne. Või siis peab enne inventari arvele võtmist selle keegi valideerima jne.

Kinnitamise võimalusega (kohustusega) kaasneb ka see, et kinnitamata kaartidele ei arvestata kulumit.

Inventari kinnitamine tekitab ka vastava finantskande.

1.4.1 Seadistamine

Seadistused→Süsteemi seadistused on järgmised inventari kinnitamist mõjutavad seadistused:

- **Inventar peab olema kinnitatud** - valikud **Ei, Jah**:
 - **Ei**- inventari kaarti ei pea ega saa kinnitada;
 - **Jah**- inventari kaardi (põhivara, immateriaalne) peab kinnitama, et sellele saaks kulumit arvestada.
- **Inventari arvelevõtmise konto** - konto, mida kasutatakse inventari arvelevõtmise kande krediid-poleel. Kontoplaani on vaja lisada nõ. inventari arvelevõtmise vahekonto. Vt. 1.4.2 Kasutamine.

Kui inventari kinnitamise nõue on sisse lülitatud, tekib uue inventari päisesse nupp **Kinnita**:

IRINA:YLD Põhivara - INV03 - intclient

SULE UUS KOOPIA JÄTA **Kinnita** Salvesta Meil PRINT

Andmed Muudatused Ajalugu Lisasummad Kasutus Kasutajad

Vara kirjeldus
 Kood INV03 Klass SEADMED Nimi Jäätise masin Tüüp Põhivara Rendiinventar
 RIBAKOOD Master Kommentaar Arvestusmeetod soetusmaksumuselt

Finantsandmed

Arvestuse algus	1.02.2015	Soetushind	200.00	Lisasumma	0.00	Amort	20 %	Kulum	3.33
Arvestuse lõpp		Hetkehind	196.67	Min.väärtus	0.00	Arvestamata	0.00	Kuu kulum	3.33
KONTOD: Vara tüüp	10921	Kulum	10941	Amort	50811	Mahak.	50912		
Müügi kasum	40441	Müügi kahjum	50912						

Ostuandmed

Hankija	Nimi	Ostuarve	Ostetud	25.01.2015	SN
Loovutamisaeg	Garantii	Lisagarantii	Kogus		Artikkel

Asukoht

Osakond	Kasutaja	Vastutav kasutaja	SUPER	Objekt	IRINA
Klient	Kliendi nimi			Projekt	

Kindlustusandmed

Kindlustusväärtus	0.00	Kindlustusfirma	
Kommentaar			



Kui inventari kinnitamise nõue kavatsetakse sisse lülitada, siis kui inventari moodulit on juba kasutatud ning inventaridele kulumit arvestatud, tuleks esmalt pöörduda Directo klienditoe poole. Klienditugi aitab senised kasutusel olnud inventarid märkida kinnitatuks. Vanade kaartide iseseisev kinnitamine tekitaks ka neile arvelevõtmise kanded, mis rikuks või risustaks senist raamatupidamist.

1.4.2 Kasutamine

1. situatsioon: **Põhivara ostetakse ostuarvega**. Ostuarve sisestamine on sarnane tavasituatsiooniga, kuid ostuarve reale märgitakse inventari arvelevõtmise vahekonto (vt. 1.4.1. Seadistamine). Ostuarve kinnitamisel tekib kanne, kus põhivara maksumus konteeritakse: **deebet- inventari arvelevõtmise vahekontole**. Teisisõnu, inventari maksumus ei lähe kohe põhivara kontole, vaid jääb ootele vahekontole. See tehing toimub ostuarve operatsiooni kuupäevaga. Inventari kaardi saab luua vastava nupuga ostuarve realt või käsitsi. Kui inventarikaart on olulise infoga täidetud (vt. uue inventari loomine), siis saab kaardi kinnitada vajutades inventari päises **Kinnita** ja seejärel **Salvesta**. Vaheaknas võidakse küsida numbriseeriat, millesse finantskanne luua. Tekib kanne, mis võtab põhivara arvele soetusmaksumusel ja krediteerib vahekonto. Kanne luuakse inventari arvestuse alguse kuupäevaga. Vt.kanne
2. situatsioon: **Põhivara omandatakse muu tehinguga**. Põhivara võib ettevõttesse tekkida ka muul moel kui ostuarve alusel. Näiteks aruandva isiku esitatud **kuluaruande** alusel. Siis käib inventari arvele võtmine sarnaselt ostuarvega ja kulutuse vastavale reale märgitakse inventari arvelevõtmise konto. Kui laos olev vara muudetakse inventariks, on ka käitumine sarnane. Vara kantakse laost **Mahakandmise** dokumendiga maha ja dokumendi kontoks valitakse inventari arvelevõtmise konto. Inventari loomise saab samuti algatada mahakandmise realt.

Inventari arvelevõtmise **finantskanne** moodustub kinnitamisel järgmisel:

Päis				
Number	Tüüp	Aeg	Seletus	
	'INV'	Inv.kaardi Arvestuse algus	'Inventari '+[inventar.kood]+' ':'[inventar.nimetus]+' arvelevõtmine'+ ' '+[inventar.aeg]	
Read				
Pool	Konto	Objektid	Projekt	Summa
Deebet	Inv.kaardi Vara konto	Inv.kaardi objektid	Inv.kaardi projekt	Inv.kaardi soetushind
Kreedit	Süsteemi seadistustest 'Inventari arvelevõtmise konto'	Inv.kaardi objektid	Inv.kaardi projekt	Inv.kaardi soetushind

IRINA:YLD Finants - kanne INV:7 - intclient

Sule Uus Koopia Salvesta **Kustuta** Meil Trüki Olek: Muudetud Tüüp INV

Periodiseeri PÕÖRDKANNE Ava algdokument Muutused

Number 7 Aeg 1.02.2015 Viide Käive 200 200

Seletus Inventari INV03:Jäätise masin arvelevõtmine 01.02.2015 Vahe 0

Viimati muutis: 11.01.2019 14:16:25 Massasetaja Aseta retsept Jaga ressursidelt

NR	Konto	Objektid	Projekt	Sisu	Deebet	Kreedit	KM kood	Aeg
1	10921	IRINA		Masinaid ja seadmed (soetusmaksumuses)	200.00			
2	10999	IRINA		Inventari arvelevõtmise vahekonto		200.00		
3								
4								

Inventari sakilele **Muudatused** tekib vastav kande kirje (Arvelevõtmine):

IRINA:YLD Põhivara - INV03 - intclient

SULE UUS KOOPIA JÄTA Salvesta MAHA Meil PRINT F << >> Olek Kinnitatud

Andmed Muudatused Ajalugu Lisasummad Kasutus Kasutajad

Ainult kanded

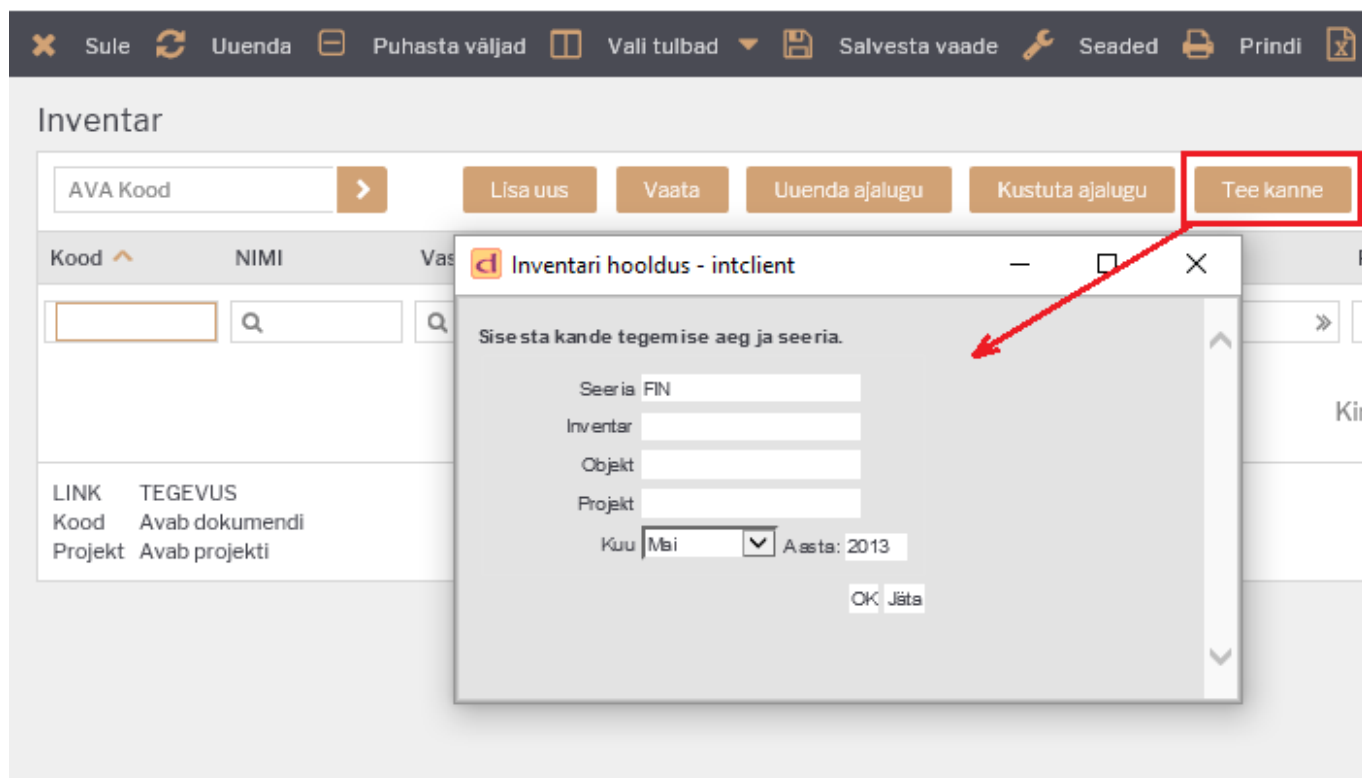
Tegevuse aeg	Kande aeg	Tegevus	Kes	Mida	Enne	Nüüd	Kulu/Kanne
11.01.2019 14:16:25	1.02.2015	Arvelevõtmine	SUPER				7
18.10.2018 15:27:13		Muudatus	SUPER	Müügi kasum	50912	40441	
5.02.2015 11:05:41	28.02.2015	Amort		Igakuine amortisatsioon	200.00	196.67	3.33 6
5.02.2015 11:26:29		Muudatus	SUPER	Arvestuse lõpp	31.03.2015		
5.02.2015 11:26:29		Muudatus	SUPER	Cu (directo)		SUPER	
5.02.2015 11:04:49		Muudatus	SUPER	Amordi protsent	0	20	
5.02.2015 11:04:49		Muudatus	SUPER	Soetushind	0	200	
5.02.2015 11:04:41		Muudatus	SUPER	Nimi		Jäätise masin	
5.02.2015 11:04:19		Muudatus	SUPER	Art_lang			

! Inventari saab ka kinnitusest avada seni kuni sellele pole arvestatud kulumit või tehtud muud tehingut, mis tekitab finantskande. Avamiseks tuleb kasutada **Hoolduse** all leiduvat **Dokumentide avamise** funktsiooni.

2. Kulumi arvestamine

2.1 Kulumi arvestuse tegemine

Kulumi kandeid saab luua pärast põhivara kaartide sisestamist. Kannet alustatakse põhivara lehitsejast Raamat > Inventar, vajutades nuppu Tee kanne:



Tekkinud aknas saab valida:

- **Seeria**- finantskande seeria, millesse peab kanne moodustama (tavaliselt tekib automaatselt);
- **Inventar**- inventari kood, millele soovitakse kulumit arvestada. Täidetakse juhul, kui soovitakse arvestus teha ainult ühele inventarile. Kui soovitakse kõikidele inventaridele korraga arvestus teha, siis tuleb see väli tühjaks jätta;
- **Objekt** - juhul kui kulumi arvestus ja -kanne peab tekkima ainult kindla objektiga põhivarale;
- kuu - millise kuu kohta arvestus ja kanne luuakse.

Peale OK nuppu vajutamist tuleb ekraanile tekitatud finantskanne:

NR	Konto	Objektid	Projekt	Sisu	Deebet	Kreedid	KM kood	Aeg	Klient	Hankija	Ressurss
1	10941			Akumuleeritud põhivara kulum 01.05.2013:31.0		207.05					
2	10941	IRINA		Akumuleeritud põhivara kulum 01.05.2013:31.0		12.50				1	
3	50811			Põhivara kulum 01.05.2013:31.05.2013	207.05						
4	50811	IRINA		Põhivara kulum 01.05.2013:31.05.2013	12.50					1	
5											
6											

Finantskanne on ühine kõikidele põhivaradele ehk amordikandeid ei pea tegema iga põhivara jaoks eraldi.

Vastav mäрге tekib ka amortiseerinud põhivara kaartidele Muudatused nupu alla (kande number on lingina näidatud, selle peale klikates avaneb vastav amordikanne):

SULE UUS KOOPIA JÄTA Salvesta MAHA Mail PRINT F Olek Salvestatud

Andmed Muudatused Ajalugu Lisasummad Kasutus

Aeg	Tegevus	Kes	Mida	Enne	Nüüd	Kulu	Kanne
31.05.2013	Amort		Igakuine amortisatsioon	500.00	487.50	12.50	6
21.05.2013 12:25:45	Muudatus	SUPER	Objekt		IRINA		
21.05.2013 12:08:57	Muudatus	SUPER	Amordi protsent	171,43	30		
21.05.2013 12:08:50	Muudatus	SUPER	Amordi protsent	0	171.43		
21.05.2013 12:08:50	Muudatus	SUPER	Arvestuse lõpp	31.12.2013			
21.05.2013 12:06:08	Muudatus	SUPER	Arvestuse lõpp		31.12.2013		
21.05.2013 11:50:25	Muudatus	SUPER	Nimi		Jäätisemasin		
21.05.2013 11:50:19	Muudatus	SUPER	Hooaeg				

Samuti muutub kulumi summa ja hetkehind:

Andmed Muudatused Ajalugu Lisasummad Kasutus

Vara kirjeldus

Kood INV02 Klass Nimi Jäätisemasin Tüüp Põhivara

RIBAKOOD Master Kommentaar Masinad ja seadmed (soetusmaksumu)

Finantsandmed

Arvestuse algus	20.05.2013	Soetushind	500.00	Lisasumma	0.00	Amort	30 %	Kulum	25.00
Arvestuse lõpp		Hetkehind	475.00	Min.väärtus	0.00	Arvestamata	0.00		
KONTOD: Vara tüüp	10921	Kulum	10941	Amort	50811	Mahak.	50912		

Juhul kui näiteks mai amort on arvestamata ja kande tegemisel valitakse kuuks juuni, siis amordikanne tekib juuni lõpukuupäevaga ja amordisummad tulevad kahe kuu kohta. Kande seletuses on ka näha, et kanne on tehtud kahe kuu kohta:

Sule Uus Koopia Salvesta Kustuta Mail Trüki Olek: Vaata Tüüp INV

Periodiseeri Ava algdokument Muutused

Number 6 Aeg 30.06.2013 Viide Käive 439.1 439.1

Seletus Inventari amort 01.05.2013:30.06.2013 Vahe 0

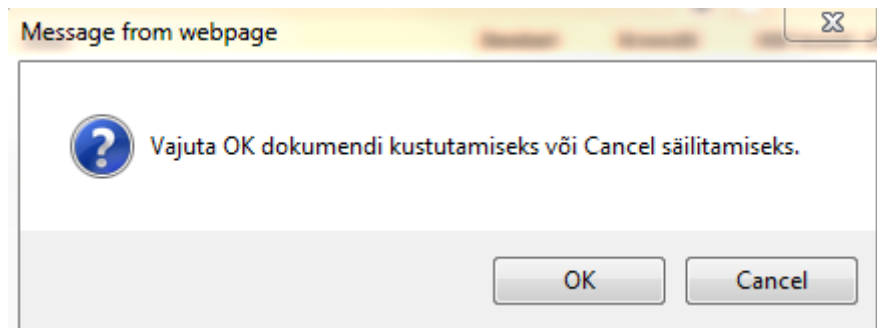
Viimati muutis: 21.05.2013 13:01:15 Massasetaja Aseta retsept Jaga ressursidelt

NR	Konto	Objektid	Projekt	Sisu	Deebet	Kreedit	KM kood	Aeg
1	10941			Akumuleeritud põhivara kulum 01.05.2013:30.0		414.10		
2	10941	IRINA		Akumuleeritud põhivara kulum 01.05.2013:30.0		25.00		
3	50811			Põhivara kulum 01.05.2013:30.06.2013	414.10			
4	50811	IRINA		Põhivara kulum 01.05.2013:30.06.2013	25.00			
5								

Selline kanne ei ole vale, amortisatsioon on õigesti arvestatud, kuid finantsi jälgimisel tuleb arvestada seda, et amort saab klappida ainult juuni seisuga (sest mai amort ei ole eraldi kandega kajastatud).

2.2 Amordikande kustutamine

Juhul kui tekitatud amordikanne ei ole sobilik (oli kogemata valitud vale periood, mõni põhivara oli unustatud arvestusele võtta jne), siis amordikannet on võimalik väga lihtsalt ära kustutada ja uuesti tekitada. Kustutamiseks vajutatakse kandel Kustuta nuppu. Programmi küsimusele vastame OK, kui oleme kindlad kande kustutamise vajaduses:



3. Põhivara ümberhindamine (lisasummade kasutamine)

Lisasummasid kasutatakse juhul, kui põhivara tuleb ümberhinnata (näiteks osteti lisa juurde või on tegemist olulise hooldustööga, mis peab suurendama põhivara hetkehinda ja peab ka amortiseerima). Põhivara kaardi loomisega sarnaselt on lisasummat võimalik lisada kas seotud ostuarve kaudu (punkt 3.1) või otse põhivara kaardile (punkt 3.2).

3.1 Lisasumma lisamine ostuarve kaudu

Ostuarve peab olema kinnitatud, et seda saaks siduda põhivara kaardiga. Peale kinnitamist valitakse ridade üleval oleva kolmanda mummukese all Inventari lahtrisse topeltklikiga seotud põhivara kood:

NR	Konto	Objekt	Projekt	Kasutaja	Sisu	Summa	KMK	KM	Algus	L	rss	Inventar
1	10921				Jäätisemasina hooldus	100.00		1	20.00			UUS INVENTAR
2												INV02 INVENTARI LISA

Peale Inventari lisa nupu vajutamist tuleb ette valitud põhivara kaart, kuhu on juba sisestatud selle ostuarvega seotud info:

NR	Aeg	Lisasumma	Objekt	Kasutaja	Kommentaari	Hankija	Nimi	Ostuarve	Ostetud
1	1.06.2013	100.00		SUPER	Jäätisemasina h	1	Aus Hankija OÜ	8	24.05.2013 11:5
2									
3									
4									
5									
6									

Põhivara üldandmete alla tuleb samuti vastav märke (lisasumma lahtrisse on ilmunud sisestatud summa, põhivara hetkehind on lisasumma võrra suuremaks muutunud):

Andmed
 Muudatused
 Ajalugu
 Lisasummad
 Kasutus

Vara kirjeldus

Kood INV02 Klass Nimi Jäätisemasin Tüüp Põhivara
 RIBAKOOD Master Kommentaar Masinad ja seadmed (soetusmaksumu:

Finantsandmed

Arvestuse algus	20.05.2013	Soetushind	500.00	Lisasumma	100.00	Amort	30 %	Kulum	25.00
Arvestuse lõpp	30.06.2013	Hetkehind	575.00	Min.väärtus	0.00	Arvestamata	0.00		
KONTOD: Vara tüüp	10921	Kulum	10941	Amort	50811	Mahak.	50912		

Ostuandmed

Hankija 1 Nimi Aus Hankija OÜ Ostuarve 7 Ostetud 20.05.2013 SN

Alates lisasumma tekkimise kuupäevast (siinse näite puhul - alates maikuust) hakatakse amortisatsiooni arvestama suurendatud summa pealt (juuni amort on suurem kui mai amort):

Andmed
 Muudatused
 Ajalugu
 Lisasummad
 Kasutus

Aeg	Tegevus	Kes	Mida	Enne	Nüüd	Kulu	Kanne
30.06.2013	Amort		Igakuine amortisatsioon	587.50	572.50	15.00	7
31.05.2013	Amort		Igakuine amortisatsioon	600.00	587.50	12.50	6
24.05.2013 12:47:09	Muudatus	SUPER	Cu	(directo)	SUPER		
24.05.2013 12:46:18	Muudatus	SUPER	Cu	(directo)	SUPER		
24.05.2013 12:16:35	Muudatus	SUPER	Cu	(directo)	SUPER		
21.05.2013 12:25:45	Muudatus	SUPER	Objekt		IRINA		

3.2 Lisasumma lisamine põhivara kaardi pealt

Põhivara pealt lisasummade lisamine on analoogne punktis 3.1 kirjeldatuga. Erinevus on selles, et minnakse otse põhivara kaardi Lisasummade mummukese alla ja topeltklikiga valitakse seotud ostuarve (kui selline on olemas).

Kui põhivara ümberhindamisega ei ole ühtegi ostuarvet seotud, siis see lahter jäetakse tühjaks.

Andmed
 Muudatused
 Ajalugu
 Lisasummad
 Kasutus

Kokku summa 150.00

NR	Aeg	Lisasumma	Objekt	Kasutaja	Kommentaar	Hankija	Nimi	Ostuarve	Ostetud
1	24.05.2013	100.00		SUPER	Jäätisemasina	1	Aus Hankija OÜ	8	24.05.2013 11:5
2	25.05.2013	50							
3									
4									
5									
6									

3.3 Negatiivsed lisasummad

Põhivara kaardile sisestatavad lisasummad ei pea olema ainult positiivsed. Negatiivsete summade puhul sisestatakse summa miinusmärgiga (näiteks -100). See vähendab hetkehinda. Ka igakuise amortisatsiooni summa väheneb, kuna seda hakatakse arvestama vähendatud summalt.

								Kokku summa	-50.00
NR	Aeg	Lisasumma	Objekt	Kasutaja	Kommentaar	Hankija	Nimi	Ostuarve	Ostetud
1	24.05.2013	100.00		SUPER	Jäätisemasina	1	Aus Hankija OÜ	8	24.05.2013 11:5
2	25.05.2013	-150.00							
3									
4									
5									
6									
7									

								Kokku summa	-50.00
<input checked="" type="radio"/> Andmed <input type="radio"/> Muudatused <input type="radio"/> Ajalugu <input type="radio"/> Lisasummad <input type="radio"/> Kasutus									
Vara kirjeldus Kood INV02 Klass Nimi Jäätisemasin Tüüp Põhivara RIBAKOOD Master Kommentaar Masinad ja seadmed (soetusmaksumu:									
Finantsandmed Arvestuse algus 20.05.2013 Soetushind 500.00 Lisasumma -50.00 Amort 30 % Kulum 25.00 Arvestuse lõpp 30.06.2013 Hetkehind 425.00 Min.väärtus 0.00 Arvestamata 0.00 KONTOD: Vara tüüp 10921 Kulum 10941 Amort 50811 Mahak. 50912									
Ostuandmed Hankija 1 Nimi Aus Hankija OÜ Ostuarve 7 Ostetud 20.05.2013 SN									

Oluline! Varasemalt tehtud amordikandeid lisasummade sisestamine ei muuda, lisasummad hakkavad kehtima alates Teie märgitud kuupäevast (lahter Aeg) ja mõjutavad ainult uusi kandeid. Juhul kui lisasummat on vaja minevikku sisestada, kuid amort on juba arvestatud, tuleb need amordikanded enne koos ajalooaga kustutada ja siis uuesti teha.

4. Põhivara mahakandmine

4.1 Põhivara mahakandmine ja müük

Kui põhivara on otsustatud maha kanda, siis seda saab teha minnes vastava põhivara kaardile ja vajutades MAHA nuppu:

Sisesta kande tegemise aeg ja seeria.

Seeria FIN

Inventar

Objekt IRINA

Projekt

Aeg 18.10.2013

Tee müügiarve:

Seeria DOK

Aeg 18.10.2013 15:29:31

Summa 475 Jääk 196,67

Klient

Artikkel

Konto

40441 Põhivara müügikasum

50912 Kahjum põhivara mahakandmisest


OK Jäta

Avanenud dialoogis saab määrata mahakandmise kande parameetrid:

Seeria - dokumendi seeria, millesse mahakandmise kande luuakse. See väli on tavaliselt vaikimisi seeriaga täidetud;

Objekt- objekt, mis lisatakse kande kuluvõi tulu poolele;

Projekt- projekt, mis lisatakse kande kuluvõi tulu poolele;

Aeg- mahakandmise kande aeg.  See aeg ei saa olla varasem, kui viimane finantskanne, mis vastava inventari kohta on loodud (kulumi- või arvele võtmise kande);

Kuna reaalses elus esineb tihti olukordi, et mahakantud põhivara müüakse maha, siis Directos on ka see võimalus loodud. Müügi alustamiseks märgitakse linnuke Tee müügiarve ja määratakse:

Seeria- müügiarve numbriseeria;

Aeg- arve kuupäev;

Summa- müügisumma käibemaksuta. Kõrval väljas **Jääk** näidatakse seejuures inventari jääkmaksumust;

Klient- klient, kellele arve väljastatakse. See väli peab olema täidetud, muidu ei viida müügi ja mahakandmise operatsiooni lõpuni;

Artikkel- artikkel, mis peab loodava müügiarve peale asetuma. Kui see jätta tühjaks võetakse rtikkel süsteemiseadistuste vastavalt väljalt. Kui ka süsteemiseadistustses on see määramata, siis jäetakse arve artikli väli täitmata ja see tuleb määrata arvel;

Konto- valik kontodest, mis on vastava põhivara kaardi väljadel **Müügi kasum** ja **Müügi kahjum**. Kui antud dialoogis on sisestatud müügihind, siis võrreldakse seda väljal **Jääk** oleva jääkväärtusega ning Directo teeb ise valiku. Kasutaja võib seda valikut vajadusel muuta.

Kui müüki ei teostata, siis linnukest Tee müügiarve ei märgita.

OK nuppu vajutamiselega tekitakse mahakandmise kande:

Sule Uus Koopia Salvesta Kustuta Mail Trüki Olek: Vaata Tüüp INV

Periodiseeri Ava algdokument Muutused

Number 7 Aeg 30.06.2013 Viide Käive 500 500
 Seletus Inventari INV02:Jäätisemasin mahakandmine 30.06.2013 Vahe 0

Viimati muutis: 21.05.2013 13:27:50 Massasetaja Aseta retsept Jaga ressursidelt

NR	Konto	Objektid	Projekt	Sisu	Deebet	Kreedit	KM kood	Aeg
1	10921	IRINA		Masinad ja seadmed (soetusmaksumuses)		500.00		
2	10941	IRINA		Akumuleeritud põhivara kulum	25.00			
3	50912	IRINA		Kahjum põhivara mahakandmisest	475.00			
4								
5								

Põhivara kaardile tekib märga mahakandmise kohta:

SULE UUS KOOPIA JÄTA Kustuta Mail PRINT F Olek Salvestatud

Andmed Muudatused Ajalugu Lisasummad Kasutus

Vara kirjeldus

Kood INV02 Klass Nimi Jäätisemasin Tüüp **Maha kantud**
 RIBAKOOD Master Kommentaar Masinad ja seadmed (soetusmaksumuses Suletud

Ning link mahakandmise kande:

SULE UUS KOOPIA JÄTA Kustuta Mail PRINT F Olek Salvestatud

Andmed Muudatused Ajalugu Lisasummad Kasutus

Aeg	Tegevus	Kes	Mida	Enne	Nüüd	Kulu	Kanne
30.06.2013	Amort		loakuine amortisatsioon	487.50	475.00	12.50	6
30.06.2013	Mahakandmine		Mahakandmine	475.00	0	475.00	7
31.05.2013	Amort		lgakuine amortisatsioon	500.00	487.50	12.50	6
21.05.2013 12:25:45	Muudatus	SUPER	Objekt		IRINA		
21.05.2013 12:08:57	Muudatus	SUPER	Amordi protsent	171,43	30		
21.05.2013 12:08:50	Muudatus	SUPER	Amordi protsent	0	171.43		
21.05.2013 12:08:50	Muudatus	SUPER	Arvestuse lõpp	31.12.2013			
21.05.2013 12:06:08	Muudatus	SUPER	Arvestuse lõpp		31.12.2013		
21.05.2013 11:50:25	Muudatus	SUPER	Nimi		Jäätisemasin		
21.05.2013 11:50:19	Muudatus	SUPER	Hooaeg				

Samal ajal koostatakse müügiarve eeltäidetud infoga. Põhivara müügihinnaks tekib automaatselt mahakantud põhivara jääkväärtus. Seda on võimalik muuta vastavalt vajadusele.

Arve 21 Nimi Juan Carlos Monroy Perez

Klient 1 Inventar Tellija Uuring

Kuupäev 21.05.2013 13:27:49 Nende esindaja Ladu

T-ting 7 Meie esindaja Muuda ladu

Tähtaeg 28.05.2013 Müügiagent SUPER Projekt

Kande kp 21.05.2013 13:27:49 Objekt Tell. nr.

Kliendi tk Pakkumine Kred. arve

Tüüp (vali tüüp) Staatus (vali staatus)

Laekumised: - Viimati muutis: SUPER 21.05.2013 13:28:57 % Allahindlus Arvuta hinnad uuesti

Valuuta EUR Transport KM 95.00 Kokku 475.00 Ettemaks 0.00

Kurs 1 Kogus 1.00 Baas 475.00 Tasuda 570.00 Saldo 570.00

NR	RV Artikkel	Kogus	Ühik	Sisu	Ühikuhind %	Netohind	Summa	TKKM	NHKM	RSKM
1	1 TEENUS	1		Jäätisemasin	475	475.00	475	570	570.00	570
2										

5. Põhivarakaardi kustutamine

Juhul kui põhivarakaart sai ekslikult loodud ja seda ei saa muuta (vale kood, põhivara sai topelt sisestatud jne) ning põhivaraga pole veel seotud ühtegi amordikannet, siis selle kustutamiseks on vaja läbida järgmised sammud.

Põhivara tüübiks valitakse „Väikevahend“. Vajutatakse Salvesta 2 korda.

SULE UUS KOOPIA JÄTA Salvesta MAHA Mail PRINT F Olek Salvestatud

Andmed Muudatused Ajalugu Lisasummad Kasutus

Vara kirjeldus

Kood INV03 Klass Nimi Jäätisemasin Tüüp Väikevahend

RIBAKOOD Master Kommentaar Masinad ja seadmed (soetusmaksumu:

Peale salvestamist ilmub kaardile Suletuks panemise võimalus. Siia panna linnuke ja salvestada põhivarakaart.

SULE UUS KOOPIA JÄTA Salvesta Mail PRINT F Olek Salvestatud

Andmed Muudatused Ajalugu

Vara kirjeldus

Kood INV03 Klass Nimi Jäätisemasin Tüüp Väikevahend

RIBAKOOD Master Kommentaar Masinad ja seadmed (soetusmaksumu: Suletud

Peale salvestamist tekib põhivara kaardile nupp Kustuta, mille abil saab põhivara kaardi kustutada.

Andmed
 Muudatused
 Ajalugu

Vara kirjeldus
 Kood INV03 Klass Nimi Jäätisemasin Tüüp Väikevahend
 RIBAKOOD Master Kommentaar Masinad ja seadmed (soetusmaksumus) Suletud

6. Kasutusepõhine amortisatsiooni arvestus

Juhul kui amortisatsiooni hakatakse arvestama mitte igakuiselt vaid kasutusepõhiselt, siis põhivara üldandmete alla ei sisestata aasta amortisatsiooni määra, vaid määratakse kasutuslimiit sektsioonis „Kasutus“.

Andmed
 Muudatused
 Ajalugu
 Lisasummad
 Kasutus

Vara kirjeldus
 Kood INV03 Klass Nimi Auto Tüüp Põhivara
 RIBAKOOD Master Kommentaar

Finantsandmed

Arvestuse algus	1.05.2013	Soetushind	13000.00	Lisasumma	0.00	Amort	0 %	Kulum	0.00
Arvestuse lõpp		Hetkehind	13000.00	Min.väärtus	0.00	Arvestamata	0.00		
KONTOD: Vara tüüp	10921	Kulum	10941	Amort	50811	Mahak.	50912		

Andmed
 Muudatused
 Ajalugu
 Lisasummad
 Kasutus

Kasutuslimiit	Ühik	Kokku kasutatud	Jääk
200000.00	km	0.00	200000.00

Kasutatud:

NR	Kuu	Aasta	Kasutus
1	Jaanuar	2013	
2		2013	
3		2013	
4		2013	
5		2013	

Tegemist võib olla auto ja kilomeetritega või põhivara amortiseerub töötatud tundide kaupa jne.

Igakuiselt tuleb märkida kui palju põhivara on kasutusel olnud.

Andmed Muudatused Ajalugu Lisasummad Kasutus

Kasutuslimiit	Ühik	Kokku kasutatud	Jääk
200000.00	km	680.00	199320.00

Kasutatud:

NR	Kuu	Aasta	Kasutus
1	Mai	2013	680.00
2	Juuni	2013	
3		2013	
4		2013	
5		2013	
6		2013	

Amordikande tegemisel võetakse arvesse kogu kasutuslimiit ja kui palju põhivara oli sellel kuul kasutusel. Sellest lähtuval arvutatakse amortisatsiooni protsent ja summa valemil:

$$(kuu\ kasutus / kasutuslimiit) * soetusmaksumus$$
$$(680 / 200\ 000) * 13\ 000 = 44.20$$

Andmed Muudatused Ajalugu Lisasummad Kasutus

Aeg	Tegevus	Kes	Mida	Enne	Nüüd	Kulu	Kanne
31.05.2013	Amort		Igakuine amortisatsioon	13000.00	12955.80	44.20	8
24.05.2013 12:53:13	Muudatus	SUPER	Kasutus_yhik		km		
24.05.2013 12:53:13	Muudatus	SUPER	Kasutus_limiiit	0	200000		

7. Kasutajate haldus

Inventari saab siduda kasutajatega eesmärgiga omada ülevaadet, kelle käes vastav vara on või kes selle eest vastutab. Kasutajate haldus toimub inventari põhilehel olevate väljade **Kasutaja** ja **Vastutav kasutaja** või saki **Kasutajad** abil:

SULE UUS KOOPIA JÄTA Salvesta MAHA Meil PRINT SILDID SMS F << >> Olek Salvestatud

Andmed
 Muudatused
 Ajalugu
 Lisasummad
 Kasutus
 Kasutajad

Vara kirjeldus
 Kood JH01 Klass MASINAD Nimi Järelhaagis Tüüp Põhivara Rendiinventar
 RIBAKOOD Master Kommentaar Arvestusmeetod soetusmaksumuselt

Finantsandmed
 Arvestuse algus 16.11.2015 Soetushind 5000.00 Lisasumma 0.00 Amort 25 % Kulum 104.17
 Arvestuse lõpp Hetkehind 4895.83 Min.väärtus 0.00 Arvestamata 0.00 Kuu kulum 104.17
 KONTOD: Vara tüüp 10921 Kulum 10929 Amort 50811 Mahak. 40441
 Müügi kasum 40441 Müügi kahjum 40441

Ostuandmed
 Hankija 1008 Nimi Volkswagen AS Ostuarve Lisagarantii Ostetud 10.11.2015 SN
 Loovutamisaeg Garantii Lisagarantii Kogus Artikkel

Asukoht
 Osakond DR Klient **Kasutaja** **Vastutav kasutaja MAARIKA** Objekt TRT
 Klienti nimi Kliendi nimi Projekt

Kindlustusandmed
 Kindlustusväärtus 0.00 Kindlustusfirma Kommentaar

7.1 Lihtne kasutajate haldus

Lihtsamat kasutajate haldust saab organiseerida väljadele **Kasutaja** ja **Vastutav kasutaja** abil. Nendesse väljadesse saab asetada Directo personaliregistrist isikuid, kes siis vastavalt kasutavad või vastutavad antud inventari eest.

7.2 Põhjalikum kasutajate haldus

Põhjalikum ja võimalusterohkem kasutajate haldus toimub inventari saki **Kasutajad** ning personalikaardi saki **Vahendid** abil. Täpsemalt - inventari kaardi sakil **Kasutajad** näidatakse, saab muuta ning lisada personalikaardi saki **Vahendid** ridu. Seega, kui Kasutajate saki kaudu lisada inventarile kasutaja, siis on see koheselt ka vastava isiku personalikaardi sakis Vahendid:

SULE UUS KOOPIA JÄTA Salvesta MAHA Meil PRINT SILDID SMS F << >> Olek Salvestatud

Andmed
 Muudatused
 Ajalugu
 Lisasummad
 Kasutus
 Kasutajad

NR	Tüüp	Kasutaja	Kasutaja nimi	Leping	Väljastaja	Väljastaja nimi	Algus kp.	Lõpp kp.	Kommentaar
1	Machin	GEORG	Georg Tubli	L454	OLGA	Olga Belka	05.02.2019		
2									

Directo seadistused

Kõik Otsi seadistust...

Süsteemi seadistused >

Üldised seadistused >

Raamatu seadistused >

Personali seadistused >

Ametikohad

Andmete tüübid

Maksuvalemid

Osakonnad

Personali seadistused > Andmete tüübid

Töösuhted

Haridused

Dokumendid

Isikud

Inventar

Sule Jäta Salvesta Olek: Vaata

NR	Nimi
1	Equipment
2	Machinery
3	Tool
4	
5	

Sellesse tabelisse luuakse nimekiri inventaride gruppidest nii nagu me soovime neid süstematiseerida Personalimoodulis. See nimekiri ei pea otseselt kattuma inventari klasside loendiga.



Personalikaardi vahendite alla ei saa salvestada vahendi tüübita ridu. Täpsemalt loe Personalimooduli juhendist.

Inventari klassile valitakse omakorda, millisele Personalimooduli vahendi tüübile antud klass

>>: Inventari klassid - Internet Explorer

Uus Koopia Kustuta Salvesta Olek: Vaata

Masinad

KOOD: MASINAD

NIMI: Masinad

KULUMI KONTO: 10929

AMORDI KONTO: 50811

MAHAKANDMISE KONTO: 40441

VARA KONTO: 10921

MÜÜGI KASUM:

MÜÜGI KAHJUM:

AMORDI %: 25

TAKSONOOMIA:

MASTER:

PER:VAHEND TÜÜP: Machinery

vastab:

Süsteemi seadistus: Inventaril saab olla üks aktiivne Vastutaja samaaegselt

Süsteemiseadistus **Inventaril saab olla üks aktiivne Vastutaja samaaegselt** määrab, kas kasutajate sakis saab olla mitu lõpu kuupäevata rida korraga või mitte. Ehk teisisõnu, kas saab olla mitu kasutajat samaaegselt. Seadistuse valikud on jah; ei:

Jah- uue kasutaja lisamisel tabelisse „suletakse“ eelmise kasutaja rida ja selle lõpukuupäevaks määratakse automaatselt uue kasutaja alguskuupäevast ühe päeva võrra väiksem kuupäev:

SULE UUS KOOPIA JÄTA Salvesta MAHA Meil PRINT SILDID SMS F << >> Olek Salvestatud

Andmed Muudatused Ajalugu Lisasummad Kasutus Kasutajad

NR	Tüüp	Kasutaja	Kasutaja nimi	Leping	Väljastaja	Väljastaja nimi	Algus kp.	Lõpp kp.	Kommentaar
1	Machin	GEORG	Georg Tubli	L454	OLGA	Olga Belka	05.02.2019	14.04.2019	
2	Machin	KARL	Karl Suur	L833	OLGA	Olga Belka	15.04.2019	16.04.2019	
3	Machin	MAARIKA	Maarika Maru	L994	OLGA	Olga Belka	17.04.2019		
4									

Muuta ja kustutada saab ainult viimast rida (eelmistele kasutajatele read on nõ lukus). Kui viimane rida kustutada, siis muutub aktiivseks reaks ja muudetavaks sellest eelmine. Ühtlasi eemaldatakse sellelt lõpu aeg.

Ei- kõik read on vabalt muudetavad. V.a kohustuslikud väljad peavad olema täidetud (Tüüp, Kasutaja, Algus). See tähendab, et inventaril on mitu samaaegset kasutajat ning selle inventari kirje on mitme personali kaardi peal.

Süsteemi seadistus: Inventari ja personali seos

Süsteemi seadistus: **Inventari ja personali seos** määrab kumba välja (kasutaja või vastutaja) inventari kaardil uuendatakse automaatselt, kui kasutajate sakile lisatakse uus kasutaja (väli on lukus ja käsitsi muuta ei saa). See tähendab, et valitud väljal (kasutaja või vastutaja) on alati hetkel aktiivne kasutaja või vastutaja. Valikud **kasutaja** ja **vastutaja** on mõeldud kasutamiseks, kui süsteemi seadistus **Inventaril saab olla üks aktiivne Vastutaja samaaegselt=Jah**.

Valik **Puudub** on mõeldud kasutamiseks, kui süsteemi seadistus **Inventaril saab olla üks aktiivne Vastutaja samaaegselt=Ei** ja siis saab välja Kasutaja ja Vastutav kasutaja muuta vabal valikul.

7.3. Aruandlus

Kehtiva kasutaja või vastutaja järgi saab pärida aruandeid **Inventari nimekirja** ja **Vara kulum**. St. aruanded arvestavad seda kasutajat/vastutajat, mis on inventari põhilehel. Seetõttu on mõistlik sisse lülitada süsteemi seadistus **Inventari ja personali seos** selliselt, et Kasutajate saki aktiivne kasutaja oleks ka põhilehel kehtiv kasutaja või vastutaja.

The screenshot shows a web application window titled 'Aruanne - Inventari nimekirja'. At the top, there are several search filters: 'Kood', 'Klass', 'Vastutaja' (highlighted with a red box), 'Objekt', 'Osakond', 'Inventari lisaväli', 'Nimetus', 'Kommentaari', 'Klient', 'Hankija', 'Algus', 'Inventari lisaväli', 'Seerianumber', 'Arvele võetud', 'Projekt', 'Aeg', 'Inventari lisaväli', 'Sorteeritud' (set to 'Aeg'), 'Maha kantud', 'Lõpp', 'Inventari lisaväli'. Below the filters are checkboxes for 'väikevahendid', 'põhivara', 'immateriaalne vara', 'maha kantud', 'seotud', 'raha', 'mitu lisavälja', 'suletud', 'ajad', 'Tüüp', 'kontod', 'kündlustuse andmed', 'ostetud', 'klient', 'masterklass'. There are buttons for 'Trüki' and 'ARUANNE'. The main part of the page is a table with the following columns: 'EGON Kood', 'Algus', 'Kasutaja' (highlighted with a red box), 'Klass', 'Objekt', 'Projekt', 'Osakond', 'Persoon', 'Persoon nimi', 'Kood', 'Nimetus', 'Kommentaari', 'Ribakood', 'Seerianumber', 'Kogus'. The table contains several rows of data, including items like '609MRL', '675AKM', '567RT', 'HAK2', 'HAK1', 'MS10', 'JH02', 'MAARIKA', 'JH01', 'SUPER', 'HAK3', 'TELK3X3', 'TOORIST', 'AKUTRELL1'. The 'Kasutaja' and 'Vastutaja' columns in the table are also highlighted with red boxes.

From:
<https://wiki.directo.ee/> - **Directo Help**

Permanent link:
https://wiki.directo.ee/et/yld_inventar?rev=1556263897

Last update: **2019/04/26 10:31**

