

Sisukord

Tasumine	3
Kasutamine	3
Peenhäälestus	3
Nupud	4
Päise väljad	4
Ridade väljad	5
Tasumiste tüübid	6
Tasumiste kanded	7
Eksportimine pank	7
Saatmine pank	8
Seadistamine Swedbankis	8
Seadistamine ja kasutamine Directos	9
Praktilised näited	9
Valuutas ostuarve tasumine baasvaluutas	10
Valuutas ostuarve tasumine baasvaluutas PARANDATUD !	11
Valuutas ostuarve tasumine ostuarve valuutas	12
Ettemaks hankijale valuutas	13
Tasumisel - hankija tasutav summa miinusmärgiga punane	13
Tasumisel - mitme ostuarve järjest asetamine	13
Tasumisel - finantskande real Directo ostuarve number	14
Tasumisel SEPA veeteade	14
Tasumisel pank importimisel veeteade - kommentaar liiga pikk	15
Tasumisel kandereale lisatud ostuarve number	16
Tasumise valuutakursi kande tekib iga ostuarve kohta eraldi	16
Miks tasumist ei lase kinnitada, kuigi real on objekt olemas	17

Tasumine

Tasumine on dokument, millel kajastatakse hankijale tasumised. Tasumiste kaudu saab teha tasaarveldusi, ostuarvete tasumist, ettemakse. Tasumise dokumenti on võimalik luua otse, ostuarve pealt ja läbi aruande „Tasumisennustus“. Tasumine vähendab võlgnevust hankija ees.

Kasutamine

1. Tasumiste nimekirjast avada nupu „F2-Lisa uus“ abil tühi dokument.

Täita ära vajalikud väljad. Et dokument säiliks vajutada nuppu „Salvesta“. Peale andmete kontrollimist tuleks tasumine kinnitada.

1. Tasumist saab ka otse aruandelt „Tasumisennustus“ teha. Selleks tuleb täita vajalikud filtreeringud ning valida „Aruanne“. Peale aruande ilmumist vajutada nuppu „Tee tasumine“. Seejärel avaneb uus täidetud väljadega tasumine, mis tuleks salvestada. Peale kontrollimist tuleks tasumine kinnitada.

Peenhäälestus

Tagasi Salvesta KUSTUTA SEADISTUS: Isiklik

Hankija nimi läheb kommentaariks

Eksportimisel kommentaar (olemasolul) ostuarvelt

Eksportimisel sama hankija maksed EI koondu

Ostuarvelt asetub tasumisaeg

Manuse eelvaade Puudub

Salvesta

- **Hankija nimi läheb kommentaariks** - kui on valitud, lähevad tasumise ridadel olevad hankijate nimed tasumise päise kommentaari väljale (komaga eraldatud nimekiri).
- **Eksportimisel kommentaar (olemasolul) ostuarvelt** - eksportimisel läheb pangamaksekorraldusel tasumise selgituse lahtrisse ostuarve päise kommentaar. Kui ostuarved koondatakse, tekib komaga kommentaaride nimekiri. Kui pole valitud, siis selgituse lahtrisse läheb ostuarve hankija number või numbrite komaga nimekiri.
- **Eksportimisel sama hankija maksed ei koondu** - kõik ostuarved tasutakse eraldi maksekorrallusega. Kui pole valitud ning ostuarvetel ei ole erinevaid viitenumbreid siis tavakorras koondatakse kõik hankijale tasutavad ostuarved ühele maksekorraldusele.

- **Ostuarvelt asetub tasumisaeg** - võimaldab korraga koostada ühe tasumise dokumendi peal näiteks terve nädala tasumisele minevad ostuarved. Panka imporditakse tasumistähtjad mis on ridadel ja pangalt tasutakse ridadel oleva maksetähtaja järgi.
- **Manuse eelvaade** - võimalik näha tasumise külge lisatud .pdf dokumente

Nupud



- **Sule** - sulgeb dokumendi eelnevalt kontrollides, kas dokumendil on salvestamata muudatusi.
- **Uus** - avab uue täitmata dokumendi. Kontrollib eelnevalt, kas eelmine dokument sisaldab salvestamata muudatusi.
- **Koopia** - teeb dokumendist koopia. St. avab uue dokumendi, mille enamik välju on täidetud nii nagu alusdokumendil. Kuupäevaks pakutakse koopia tegemise kuupäev. Numbriseeriaks pakutakse koopia tegijaga seotud numbriseeriat.
- **Jäta** - katkestab dokumendi täitmise ilma salvestamata, sama teeb F5.
- **Kustuta** - võimaldab kinnitamata dokumenti kustutada.
- **Kinnita** - kinnitab dokumendi kui selle järel vajutada kohe Salvesta.
- **Salvesta** - salvestab dokumendi.
- **KVO** - avab kassaväljamineku orderi, kui tasumine on kinnitatud
- **Trüki** - trükib dokumendi väljundvormi. Peale Trüki vajutamist näidatakse põgusalt dokumendi eelvaadet ja avatakse printeri valiku aken. Juhul, kui on soov dokumendi eelvaadet kauem näha, siis selleks tuleb hoida all Shift klahvi. Niimoodi toimides printeri valikut kohe ei ilmu, vaid säilib eelvaade ja sealt Ctrl+P vajutades saab trükkima hakata. Juhul kui on seadistatud erinevaid väljatrüki vorme, siis tuleb vajutada Trüki nupule parema hiireklahviga, mis avab rippmenüü, kust saab valida erinevaid maili kujundusi.
- **Meil** - saadab väljatrüki e-mailiga. Juhul kui on seadistatud erinevaid väljatrüki vorme, siis tuleb vajutada Mail nupule parema hiireklahviga, mis avab rippmenüü, kust saab valida erinevaid maili kujundusi. Kui väljatrüki vormi valida, siis kõigepealt küsitakse e-maili aadressi ning alles siis saab väljatrüki vormi valida.
- **Ava** - võimaldab dokumenti avada (kui on kasutajal õigused).
- **Kirjaklamber** - võimaldab tasumisega siduda faile ehk manustada seotud dokumendi (ingl. attachment).
- **Massasetaja** - võimaldab tabeli (enamasti excel) alusel read täita/asetada. Massasetaja nupu all olevas ABI-s on kirjas, millises järjekorras peavad tulbad olema.

Päise väljad

Seonduv kanne

Sule Uus Koopia Jäta KVO SEPA EST Trüki Meil F AVA << >> Olek: Kinnitatud

Number	210122	Aeg	23.11.2021	Viide		Ostuarved	6365.86	Tasutud	6365.86	Tasutud valuutas	6365.86
Tas. viis	2	Kommentaar		Objekt		Projekt		Vahe	0.00		
Kasutaja	SUPER	Massasetaja									

- **Number** - dokumendi number, tekib peale esimest salvestamist automaatselt. Uue tasumise avades näidatakse seal numbriseeria tähist. Vajadusel saab topeltklõpsuga või Ctrl+Enter abil avada numbriseeriade valiku ning sobiva seeria valida.
- **Aeg** - tasumise aeg. Uue tasumise avamisel näidatakse dokumendi loomise aega. Vajadusel saab seda soovi kohaselt muuta.
- **Viide** - tasumisel saab viitenumbrit kasutada arve asetamisel ning selle saab arve pealt välja

- trükkida. Tasumise päises olev läheb finantskande viiteks.
- **Ostuarved** - näidatakse ära tasumise ridadel ostuarvete summa kokku baasvaluutas. Valuutaostuarvete puhul ostuarve kuupäevaga valuutakursi järgi arvestatud ostuarvete summad.
 - **Tasutud** - Tasutud summa kokku. Baasvaluutas ostuarve tasumisel baasvaluutas on **Ostuarved** ja **Tasutud** välja väärtused samad kui tasutakse ostuarved täismahus. Juhul kui tasutakse valuutaarvet baasvaluutas, siis sellisel juhul näidatakse väljal, kui palju tasuti baasvaluutas hetkekurssi arvestades (ehk palju oli hetkel ostuarve tasuda summa baasvaluutas).
 - **Tasutud valuutas** näitab välisvaluutas tasutud summat valuutas. Baasvaluutas on tasutud ja tasutud valuutas summad ühesugused.
 - **Vahe** - tekib juhul, kui tasutakse baasvaluutas valuutaarvet ja tekib nii kasum/kahjum valuutakursi muutustest (ostuarve tegemise aja ja tasumise aja valuutakursi muutusest tingitud) kui ka tasumisel panga kommertskursi kasum/kahjum.
 - **Tas.viis** - tasumise tasumisviis, näitab ära, mil viisil hankijale arve tasutakse. Võimalik topeltklõpsu või Ctrl+Enter'ga valida või vahetada, uut lisada. Tasumisviide tabel asub: Seadistused > Raamatu seadistused > Tasumisviisid. Ettemaksu tasumisviisil tuleks tasumisviisi kaardil TÜÜP panna VÖRDNE peale, siis ei teki kasutajal vigu - nimelt tüübi võrdne puhul kontrollitakse, et ettemaksu kustutamisel lõpptulemus oleks kokku null. Valuutade puhul arvestatakse valuuta summasid.
 - **Kommentaari** - informeeriv lahter, kuhu saab vajalikku infot sisestada. Kui tasumine algatatakse ostuarve pealt, siis Kommentaari väli on automaatselt täidetud kujul: Arve nr XXXXXXX.
 - **Objekt** - raamatupidamise arvestusobjekt. Objekti kasutamine ei ole kohustuslik välja arvatud juhul, kui raamatupidamises on objektid kasutusele võetud ja soovitakse siduda tasutud raha kindla objektiga. Objektide valiku saab avada topeltklõpsu või Ctrl+Enter'ga
 - **Projekt** - projekti tunnus. Kasutatakse juhul, kui soovitakse tasumist siduda konkreetse projektiga. Projekti sisestamisel kajastatakse dokument projekti aruannetes. Projektide valiku saab avada topeltklõpsuga või Ctrl+Enter'ga
 - **Olek**- näitab dokumendi täitmise faasi. Võimalikud olekud:
 - „**Uus**“ - dokument on loodud ja veel salvestamata;
 - „**Vaata**“ - kinnitamata dokument on avatud ja sellel ei ole tehtud muudatusi;
 - „**Muudetud**“ - dokumendil on tehtud muutusi, mis on salvestamata;
 - „**Kinnitamisel**“ - on alustatud dokumendi kinnitamist (on vajutatud nuppu Kinnita, aga veel ei ole vajutatud nuppu Salvesta. Seda tegevust saab peatada vajutades veel kord nuppu Kinnita);
 - „**Kinnitatud**“ - dokument on kinnitatud ja sellel ei saa enam teha muudatusi.
 - **Kasutaja** - kasutaja, kes dokumendi lõi.

Ridade väljad

- **NR**- rea number
- **Ostuarve nr.** - vajadusel saab topeltklõpsuga või Ctrl+Enter abil avada arvete loetelu, kus on arved, mis on osaliselt või täielikult tasumata, kust saab need tasumisele asetada. Arve number näitab, milline arve on tasutud ja kui suures ulatuses.
- **O.tellimus** - ostutellimuse number.
- **Hankija** - topeltklõpsuga või Ctrl+Enter abil saab avada hankijate loetelu ja sealt koodi vajutades tasumisele hankijat asetada.

- **Nimi pangas** - siia asetub hankija asetamisel või hankijaga seotud ostuarve asetamisel hankija nimi, informatiivne lahter.
- **Selgitus** - tekstilahter, kui ise ära täita siis pank importides täitub maksekorralduse „Selgitus lahter“ ainult selle infoga. Kui on täitmata asetub hankija ostuarve number.
- **Objekt** - ostuarve päise objekt.
- **Projekt** - ostuarve päise projekt.
- **Hankija arve** - hankija poolt väljastatud ostuarve number.
- **Viitenumber** - ostuarve viitenumber. Kui on täidetud ja hankijale tasutakse mitu ostuarvet erineva viitenumbriga, siis ei koondata neid arveid ühe maksekorralduse peale.
- **Arveldusarve** - siia asetub hankijakaardil olev arveldusarve number, mis hankija asetamisel ostuarvele täidab automaatselt ka seal vastava välja.
- **Val.P** - kui on tasutud valuutas saab topeltklõpsu või Ctrl+Enter abil avada valuutade loetelu ja asetada sealt sobiv valuuta tasumisele. Kui ostuarvel on valuuta küljes, siis arve asetamisel asetub sealt pealt automaatselt ka valuuta.
- **Kurss P** - näitab valitud valuuta hetkekurssi
- **Summa P** - näitab ära tasumisele mineva summa
- **Viivis** - viivise summa
- **Kmk** - käibemaksukood
- **Valuuta arvel** - näitab ära arvel oleva valuuta, selles lahtris ei saa seda muuta, muutmisvõimalus jääb lahtrisse Val tasutud.
- **Arve saldo** - näitab ära arve saldo, lahtris olevat arvu muuta ei saa
- **Tasuti** - lahtrisse asetub ostuarve asetamisel summa, mis on vaja veel tasuda, kuid selles lahtris saab seda summat muuta. Näiteks, kui soovitakse kajastada osalist arve tasumist. Nt: kui ostuarve on saldoga 550 üleval ja soovitakse esialgu maksta vaid 250, siis saab selles lahtris 550 ära muuta 250-ks.
- **T-Tasu** - on teenustasu lahter ehk siis näitab ära summa, kui palju pangas teenustasu arvestati. See tuleb ise täita ja alles pärast pangaülekannete tegemist, et oleks teenustasud täpselt teada. Teenustasu märgitakse kas igale reale, ühele reale summana või lisatakse käsitsi kandesse peale tasumise kinnitamist.
- **T-Tasu val.** - teenustasu valuutas
- **Aeg** - ühe tasumise dokumendi peale saab lisada mitmel eri päeval loodavaid makseid.
- **Hankija summa** - näitab kokku hankija summa, kui sama hankija on mitmel real, siis summeerib ridade summad ühe rea taha kokku.
- **Hankija summa EUR** -hankija summa
- **Kurss K** - kommertskurss
- **Val. T** - ostuarve valuuta
- **Kurss T** - ostuarve valuutakurss
- **Summa T** - ostuarve summa baasvaluutas ostuhetkel
- **Dokument** - kuvab toimingu nimetuse ja tekitab valiku **Vali ettemaks**, kui lisada hankijale tasumine ilma ostuarvet valimata.
- **Reg number/IK** - käsitsi täidetav väli
- **Makse NR** - maksekorralduse number
- **Kulud** - võimaldab jagada makse teenustasu kulud. Valikus SEPA, jagatud, meie, nende.
- **Raha saaja** - võimaldab lisada ostuarve hankijast erineva raha saaja.
- **Hankija hoiatus** - kuvab hoiatuse, kui hankijal on saldo üleval

Tasumiste tüübid

- **Tavaline tasumine** - tasutakse hankijale tasumata arve, tasumise reale valitakse vastav ostuarve.

- **Ettemaksu tasumine** - kui hankijale on tasutud ettemaks, siis tasumise esimesele reale valitakse hankija, summa T lahtrisse kirjutatakse summa, mida soovitakse ette maksta. Ettemaksu kustutamisel on sama protsess ainult summa kirjutatakse „-“ märgiga. NB! Ettemaksu puhul arve nr. ei märgita. Kui tasutakse suurem summa, kui on arvel, siis üle jäänud summa tõstetakse ettemaksuks hankijale. Sel juhul tehakse kaherealine tasumine. Esimesele reale läheb ostuarve number, hankija, summa T lahtrisse arve tegelik summa ja teisele reale hankija ning summa T lahtrisse see summa, mis üle maksti.
- **Tasaarveldav tasumine** - kui soovitakse ettemaksu kasutada ostuarve tasumiseks, siis tehakse kaherealine tasumine. Esimesel real on ostuarve number, hankija ja summa, teisel real on hankija ILMA arve numbrita ja summa „-“ märgiga.

Tasumiste kanded

Mis	D/K
Tavaline tasumine	
Raha	kreedit
Võlg hankijale	deebet
Ettemaksu tasumine ehk hankijale ettemaksu tõstmine	
Raha	kreedit
Ettemaks hankijale	deebet
Ettemaksu kustutamine võrdse tasumisviisi puhul	
Ettemaks hankijale	kreedit
Võlg hankijale	deebet

Raha konto võetakse tasumisviisilt - kas pank, tasaarveldus, ettemaks jne Võlg hankijale ja ettemaksu kontod võetakse Süsteemi seadistused→Ostureskontro seadistused→Hankijate ettemaksud, Hankijate tasumata arved

Eksportimine pank

Programm võimaldab tasumised eksportida internetipanka. Selleks on tasumise dokumendil nupp SEPA EST. Et see nupp ja seega ka võimalus tekiks, peab tasumisviisi küljes olema seadistatud EKSPORDI TÜÜP. Lisaks on tasumisviisi küljes olulised ARVELDUSARVE ja PANK.

Tasumisviisid	
KOOD	P
NIMI	Arveldusarve x
KONTO	10121
TÜÜP	(valimata) v
ARVELDUSARVE	EE682200001103999716
TEENUSTASU ARVELDUSARVE (SEPA XML VÄLJUND)	
PANK	767 (Swedbank) v
EKSPORDI TÜÜP	18 (SEPA EST) v
EKSPORT KOONDMAKSETENA	Ei v
OBJEKT	
TEENUSE KOOD	
LEPINGU KOOD	
KOHAD	

Kasutamiseks tuleb vajutada nuppu „SEPA EST“. Seejärel avaneb aken, kust saab tasumise dokumendi arvutisse salvestada. Peale seda on vaja minna pank, võtta sealt „impordi maksefail“ ja liigutada arvutisse salvestatud tasumise dokument pank. Pangas tuleb maksed kinnitada ning siis ongi toiming lõpetatud. Et pangas kõik ootuspäraselt sujuks, siis peab tasumise dokumendi ridadel olema täidetud ka hankija arveldusarve ja vajadusel viitenumber.



Iga „SEPA EST“ nupule vajutamisega saavad tasumisel „Makse NR“ väljad uued numbrid. Et pangaväljavõtte ja tasumine hiljem seosed leiaks, tuleks veenduda, et pank eksporditakse värskem fail.

Eksport faili (SEPA EST) selgitusse mineva info järjekord:

1. Ostuarvel hankija arve täidetud ja tasumise peal selgituse tulp tühi- faili jõuab info kujul Nr.xxxx (xxxx=hankija arve number ostuarve pealt)
2. Tasumisel täidetud selgituse väli- ekspordi faili läheb selgituse väljalt info.
3. Ostuarvel viitenumber täidetud ja tasumise dokumendil selgitus täidetud- faili jõuab viitenumbri info.



Kui töötada korraga mitme erineva ettevõtte tasumistega, leiad koostatud tasumised hiljem kergesti üles. Seadista ettevõtete lühikood süsteemiseadistustes nii, et kõik erinevad ettevõtted oleksid kergesti eristatavad. Tasumise faili nime formaat on järgmine:

Payments_number_lyhikood_tasumisviis.

Saatmine pank

LHV ja Swedbank võimaldavad saata tasumine otse pank.

Seadistamine Swedbankis

- Internetipangas tuleb ettevõtte seaduslikul esindajal lisada SGW lepingule teenus *Maksete import internetipanka* ning see oma digiallkirjaga kinnitada

🏠
★
Igapäeva-pangandus
Kaardid
Maksete vastuvõtmine
Finantseerimine
Kindlustus

Konto

- Koondväljavõte
- Konto väljavõte
- Kontojääk
- Raportid

Arveldused

- Maksekorralduste nimekiri
- Uus makse
- Siseriiklik makse
- Välismakse

Digipangandus

- Internetipank
- Swedbank Gateway
- Mobiilipank
- Kiirteade

Minu ettevõtte lepingud

Leping	Kasutajad	Alguskuupäev	Staat
188411		03.10.2016	✓ Aktiivne

Operaatori kanal - OÜ DIRECTO

Operaator ? OÜ DIRECTO

Registrikood 10652749

Maksete import internetipanka ? ✓

! Jätta meelde (kopeerida) lepingu number

Seadistamine ja kasutamine Directos

- Tasumisviisile tuleb määrata Ekspordi kanal vastavalt kas *LHV Connect* või *Swedbank GW*
 - Swedbanki puhul lisada tasumisviisile SGW lepingu number väljale **EKSPORDI KANALI LEPING**
 - Grupi (või kasutaja-) õiguste alt tuleb sakis **Muu** lubada **Kanal** vastavalt *LHV Connect* või *Swedbank GW*
 - Nupu **SEPA EST** asemele kuvatakse nüüd nupp **Saada pank**
 - Nupuvajutus saadab tasumise pank, märges selle kohta ilmub ka tasumisele
- Viimati muutis: OTT 21.11.2019 15:24:42
Elektroniiselt saadetud : LHV-SENDER (OTT) 21.11.2019 15:24:42
- Reaalne pank jõudmine võib võtta kuni 15 minutit (elektroniiselt saadetud kuupäev muutub **paksuks**, kui saatmine on toimunud)
 - Vajadusel võib tasumise pank uuesti saata. Kui tasumine on juba pank saadetud, kuvatakse vastavasisuline teade. Kasutaja peaks pangast sinna eelnevalt saadetud tasumise manuaalselt eemaldama.

Praktilised näited

Valuutas ostuarve tasumine baasvaluutas

Hankijalt saadakse arve, mis on USA dollarites, pangast lähevad maha eurod. Ostuarve järgi on vaja tasuda hankijale 1000 USD, mis ostuarve aja keskpanga kursiga oli 957.49 EUR.

Number 100026 Hankija nimi China Production
 Hankija 1016 e-mail
 Arve tasub Hankija arve 4444443

Arve aeg 22.12.2016 12:42:02 Kasutaja SUPER Pangakood Ostutellimus
 Tas. ting. 10 Objekt TARTU1 Arveldusarve Sissetulek
 Tas. aeg 1.01.2017 Kred. konto 10312 Viitenumber Kred. ost
 Op. aeg 22.12.2016 12:42:02 Projekt Inventar Sisearve
 Saatjariik Tehinguliik
 Saadud 28.12.2016 12:42:02 Tüüp (vali tüüp) Staatus (vali staatus) Jaga ressursidelt

Reklamatsioon Rekl. selgitus
 Kommentaar

Tasumine: 100012
 Viimati muutis: SUPER 28.12.2016 12:43:13 Aseta retsept Massasetaja

Valuuta USD KM kokku 0.00 Summa 1000.00 Jagatav summa Ettemaks 0.00
 Kurs 0.957487553 Ümardus 0 Tasuda 1000.00 Erinevus Saldo 0.00
 Baas 957.49

NR	Konto	Objekt	Projekt	Kasutaja	Sisu	Summa	KMK	KM	Artikkel	Kogus	Laoid
1	99999				Lao vahekonto	1000.00	5	0.00			0

Tasumine tehakse hiljem, mil keskpanga kurss on muutunud ja kuna firma tasub eurokonto pealt, siis oma osa mängib ka panga kurss dollari suhtes. Antud näites läheb pangakontolt maha 960 EUR.

Sellise tasumise sisestamiseks tuleb teha tasumise dokumendi real järgmised sammud **(NB! Järjekord on oluline)**:

1. Tasumise dokumendi reale asetada ostuarve, mida tasutakse (100026)
2. „Val.P“ väljale, mis vääringus pangast maha läheb (EUR)
3. Avada teine raadionupp ja märkida „Val.T“ väljale arve valuuta (USD)
4. Märkida „Summa T“ väljale arve summa valuutas (1000)
5. Märkida „Summa P“ väljale summa, mis pangast maha läheb (960)
6. Teha topeltklikk „Kurs K“ väljal

1	NR	Ostuarve nr	Hankija	Tekst	Selgitus	Objekt	Hankija arve	Arveldusarve	2	Val. P	Kurs P	Summa P	P Viivis	KMk	Valuuta arvel	Arve saldo	Tasuti	T-Tasu	T-Tasu val.	Aeg
	1	100026	1016	China Production		TARTU1	4444443		EUR	1	960.00	0.00		USD	1000.00	1000.00	0.00			

NR	Ostuarve nr	Hankija	Tekst	Selgitus	Objekt	Hankija arve	Arveldusarve	5	Val. P	Kurs P	Summa P	P Viivis	KMk	Valuuta arvel	Arve saldo	Tasuti	6	Kurs K	3	Val. T	4	Kurs T	Summa T
1	100026	1016	China Production		TARTU1	4444443		EUR	1	960.00	0.00		USD	1000.00	1000.00	0.96	USD	0.9573958		1000.00			

Peale tasumise dokumendi kinnitamist tekib kanne:

Number 100012 Aeg 28.12.2016 12:44:27 Viide Kaive 960.09 960.09
 Seletus Arve nr 100026 Vahe 0
 Looja SUPER Viimati muutis: 28.12.2016 13:02:13 Massasetaja Aseta retsept Jaga ressurssidelt

NR	Konto	Objektid	Projekt	Sisu	Deebet	Kreedit	KM kood	Aeg	Klient	Hankija	Ressurs
1	10121	TARTU1		Arvelduskonto pangas		960.00					
2	10312	TARTU1		Püsiklientidelt laekumata arved	957.49						
3	50922	TARTU1		Kommertskursi kasum/kahjum	2.60						
4	50921	TARTU1		Kahjum valuutakursi muutustest		0.09					

NR	Konto	Objektid	Projekt	Sisu	Val. deebet	Val. kredit	Valuuta	Kurss
1	10121	TARTU1		Arvelduskonto pangas		960	EUR	1
2	10312	TARTU1		Püsiklientidelt laekumata arved	1000		USD	0.957487553
3	50922	TARTU1		Kommertskursi kasum/kahjum			EUR	1
4	50921	TARTU1		Kahjum valuutakursi muutustest			EUR	1

Kandesse tekkivad 'Kommertskursi kasum/kahjum' (s.o. valuutakursi vahe tasumispäeval Eesti Panga kursi ja tasumise tegeliku kursi vahel) ja 'Kasum/kahjum valuutakursi muutustest' (s.o. ostuarve Eeti Panga valuutakursi vahe ostukuupäeva ja tasumiskuupäeva vahel). Kontod leitakse süsteemiseadistustest.

Valuutas ostuarve tasumine baasvaluutas PARANDATUD !

Hankijalt saadakse arve, mis on USA dollarites, pangast lähevad maha eurod. Ostuarve järgi on vaja tasuda hankijale 1000 USD, mis ostuarve aja keskpanga kursiga oli 882,92 EUR.

Number 100422
 Hankija 1139 Big Paper KM reg nr Hankija arve 121
 Makse saaja KM reg nr Uuring

Üld Menetlus Lisaväljad

Arve aeg 01.01.2021 Kasutaja JANE Pangakood Ostutelli
 Tas. ting. 7 Objekt Arveldusarve 1122334455 Sisset
 Tas. aeg 08.01.2021 Kred. konto 212211 Viitenumber Kred.
 Op. aeg 01.01.2021 Projekt Vara Sise-
 KM aeg Saatjariik AT (Austria) Tehinguliik Kuli
 Saadud 07.06.2022 19:37:39 Tüüp (vali tüüp) Staatus (vali staatus)

Reklamatsioon Rekl. selgitus
 Kommentaar
 Sisekommentaar

Viimati muutis: JANE 07.06.2022 19:51:09 Aseta retsept Massasetaja

Valuuta	KM kokku	Summa	Jagatav summa	Ettemaks
USD	0.00	1000.00		
Kurss	0.814929509	Tasuda	1000.00	Saldo
	Ümardus	Baas	814.93	

NR	Tüüp	Konto	Objekt	Projekt	Kasutaja	Sisu	Summa	KMK	KM	Artikkel	K
1		522107				Lähetuse transpordikulud	1000.00	0	0.00		

Tasumine tehakse hiljem, mil keskpanga kurss on muutunud ja kuna firma tasub eurokonto pealt, siis oma osa mängib ka panga kurss dollari suhtes. Antud näites läheb pangakontolt maha 890 EUR. Sellise tasumise sisestamiseks tuleb teha tasumise dokumendi real järgmised sammud **(NB! Järjekord on oluline)**:

1. Tasumise dokumendi reale asetada ostuarve, mida tasutakse (100415)
2. „Val.P“ väljale, mis vääringus pangast maha läheb (EUR)
3. Märkida „Summa P“ väljale summa, mis pangast maha läheb (935.00)

4. Taha topeklikk „Kurs K“ väljal

NR Ostuarve nr	Hankija	Tekst	Selgitus	Objekt	Hankija arve Arveldusarve	Val. P	Kurs P	Summa P	P Viivis	KMK	Valuuta arvel	Arve saldo	Tasuti	T-Tasu	T-Tasu val.	Aeg
100026	1016	China Production		TARTU1	4444443	EUR	1	960.00	0.00		USD	1000.00	1000.00	0.00		

NR Ostuarve nr	Hankija	Tekst	Selgitus	Objekt	Hankija arve Arveldusarve	Val. P	Kurs P	Summa P	P Viivis	KMK	Valuuta arvel	Arve saldo	Tasuti	Kurs K	Val. T	Kurs T	Summa T
100026	1016	China Production		TARTU1	4444443	EUR	1	960.00	0.00		USD	1000.00	1000.00	0.96	USD	0.9573958	1000.00

Peale tasumise dokumendi kinnitamist tekib kanne:

Number 100012 Aeg 28.12.2016 12:44:27 Viide Käive 960.09 960.09
 Seletus Arve nr 100026 Vahe 0
 Looja SUPER Viimati muutis: 28.12.2016 13:02:13 Massasetaja Aseta retsept Jaga ressurssidelt

NR Konto	Objektid	Projekt	Sisu	Deebet	Kredit	KM kood	Aeg	Klient	Hankija	Ressurs
1	10121	TARTU1	Arvelduskonto pangas		960.00					
2	10312	TARTU1	Püsiklientidelt laekumata arved	957.49						
3	50922	TARTU1	Kommertskursi kasum/kahjum	2.60						
4	50921	TARTU1	Kahjum valuutakursi muutustest		0.09					

NR Konto	Objektid	Projekt	Sisu	Val. deebet	Val. kredit	Valuuta	Kurss
1	10121	TARTU1	Arvelduskonto pangas		960	EUR	1
2	10312	TARTU1	Püsiklientidelt laekumata arved	1000		USD	0.957487553
3	50922	TARTU1	Kommertskursi kasum/kahjum			EUR	1
4	50921	TARTU1	Kahjum valuutakursi muutustest			EUR	1

Kandesse tekkivad 'Kommertskursi kasum/kahjum' (s.o. valuutakursi vahe tasumispäeval Eesti Panga kursi ja tasumise tegeliku kursi vahel) ja 'Kasum/kahjum valuutakursi muutustest' (s.o. ostuarve Eeti Panga valuutakursi vahe ostukuupäeva ja tasumiskuupäeva vahel). Kontod leitakse süsteemiseadistustest.

Valuutas ostuarve tasumine ostuarve valuutas

- Hankijalt saadakse arve, mis on USA dollarites, on olemas ka dollarikonto ja pangast lähevad maha dollarid.

Ostuarve USD

Number 100421
 Hankija 1139 Big Paper
 Makse saaja
 KM reg nr
 Hankija arve 332214
 KM reg nr
 Uuring

Üld Menetlus Lisaväljad

Arve aeg 01.01.2022 Kasutaja JANE Pangakood Ostutellimus
 Tas. ting. 7 Objekt Arveldusarve 1122334455 Sissetulek
 Tas. aeg 08.01.2022 Kred. konto 212211 Viitenumber Kred. ost
 Op. aeg 01.01.2022 Projekt Vara
 KM aeg Saatjariik AT (Austria) Tehinguliik
 Saadud 07.06.2022 19:29:51 Tüüp (vali tüüp) Staatus (vali staatus) Kulutus

Reklamatsioon Rekl. selgitus Jaga ressurss
 Kommentaar meil
 Sisekommentaar

Tasumine: 100158
 Viimati muutis: JANE 07.06.2022 19:49:51 Aseta retsept Massasetaja

Valuuta USD	KM kokku	0.00	Summa	1000.00	Jagatav summa	Ettemaks	0.00	
Kurss	0.882924245	Ümardus	0	Tasuda	1000.00	Erinevus	Saldo	0.00
			Baas	882.92				

NR Tüüp	Konto	Objekt	Projekt	Kasutaja	Sisu	Summa	KMK	KM	Artikkel	Kogus	Laoid
1	522107				Lähetuse transpordikulud	1000.00	0	0.00			0

Tasumine USD Tasumisel tasumisviis viitab dollarikontole. Reale asetatakse ostuarve, midagi muud

muuta ei tule, kui tasutakse kogu ostuarve summa.

Seonduv kanne

login.directo.ee/ocra_directo_jane/or_tasumine.asp?number=100158&clr1=1&cssroll=0

Dokumentid on olemas uus kujundus. [Proovi uut](#)

Number 100158 Aeg 31.05.2022 Viide Ostuarved 1000.00 Tasutud 933.45 Tasutud valuutas 1000.00

Tas. viis P_USD Kommentaar Arve nr 100421 Objekt Projekt Vahe 66.55

Kasutaja JANE Massasetaja

Viimati muudis JANE 07.06.2022 19:41:59

Pangaväljavõtted:

NR Ostuarve nr	Hankija	Nimi pangas	Selgitus	Objekt	Projekt	Hankija arve	Viitenumber	Arveldusarve	Val. P	Kursus P	Summa P
1 100421	1137	PAPER				332214		1234567890	USD	0.933445347	1000.00

Finantskanne tasumisest

Finants - kanne TASU: 100158 Salvestatud Viimati muudis JANE (07.06.2022 kell 19:41:59)

Tüüp TASU Number 100158 Aeg 31.05.2022 Seletus Arve nr 100421 Vahe 0 Deebet 1000 Kredit 1000

Kopeeri valitud Kustuta valitud Massasetaja Aseta retsept Jaga ressursidelt

Nr	Konto	Objektid	Projekt	Sisu	Deebet	Kredit	Val	Kursus	Val. deeb	Val. kredit
1	111202	Otsi	Otsi	Pangakonto USD		933.45	USD	0.933445347	1000.00	1000.00
2	212211			100421 PAPER	1000.00		USD	1	1000.00	
3	423001			100421 Kasum valuutakursi muutusest osjate nõuetelt ja tarnijate kohustustelt		66.55	EUR	1		66.55

Ettemaks hankijale valuutas

Tasumise reale asetatakse Hankija. Val.P väljale, mis valuutas hankija soovib ettemaksu ja Summa P väljale ettemaksu suurus valuutas.

Tasumisel - hankija tasutav summa miinusmärgiga punane

Kui hankija on väljastanud arveid ja kreditarveid ning tasuda summa jääb negatiivseks, siis läheb summa punaseks. Punane lahter on informatiivne, et sellele pööratakse tähelepanu.

Tasumine 10005 - Google Chrome

login0.directo.ee/intclient/ocra_directo_/or_tasumine.asp?number=10005&clr1=1&cssroll=0

Number 10005 Aeg 01.09.2021 12:38:49 Viide Tasutud -1800.00 -1800.00

Tas. viis SEB Kommentaar Hansapank AS Objekt Projekt Vahe 0.00

Kasutaja SUPER Massasetaja

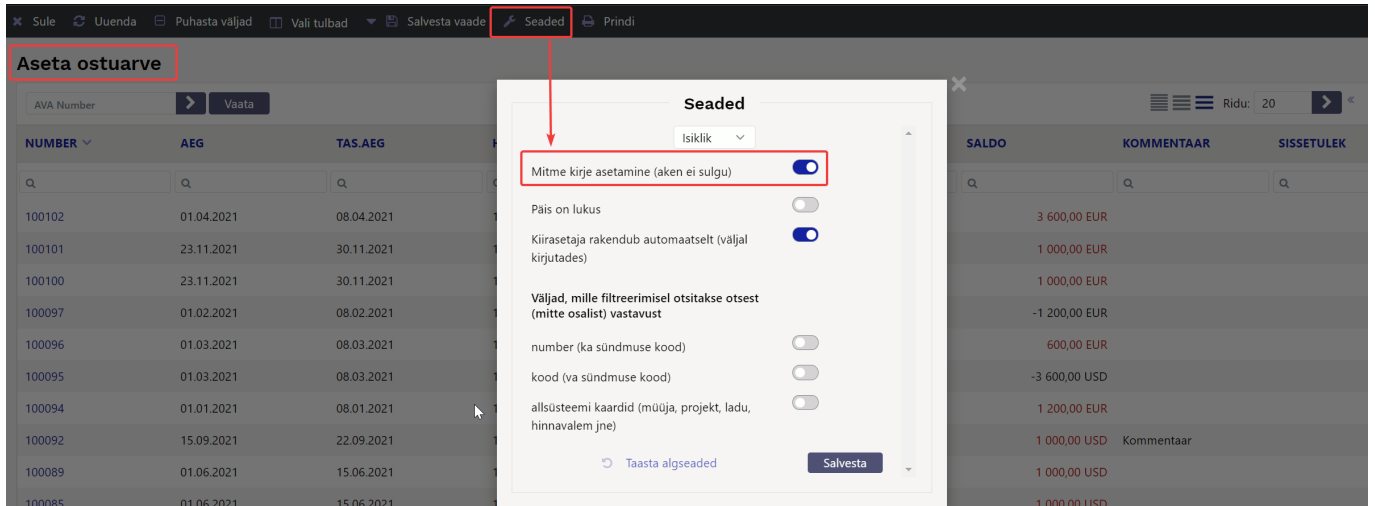
Viimati muudis SUPER 01.09.2021 19:00:03

Pangaväljavõtted:

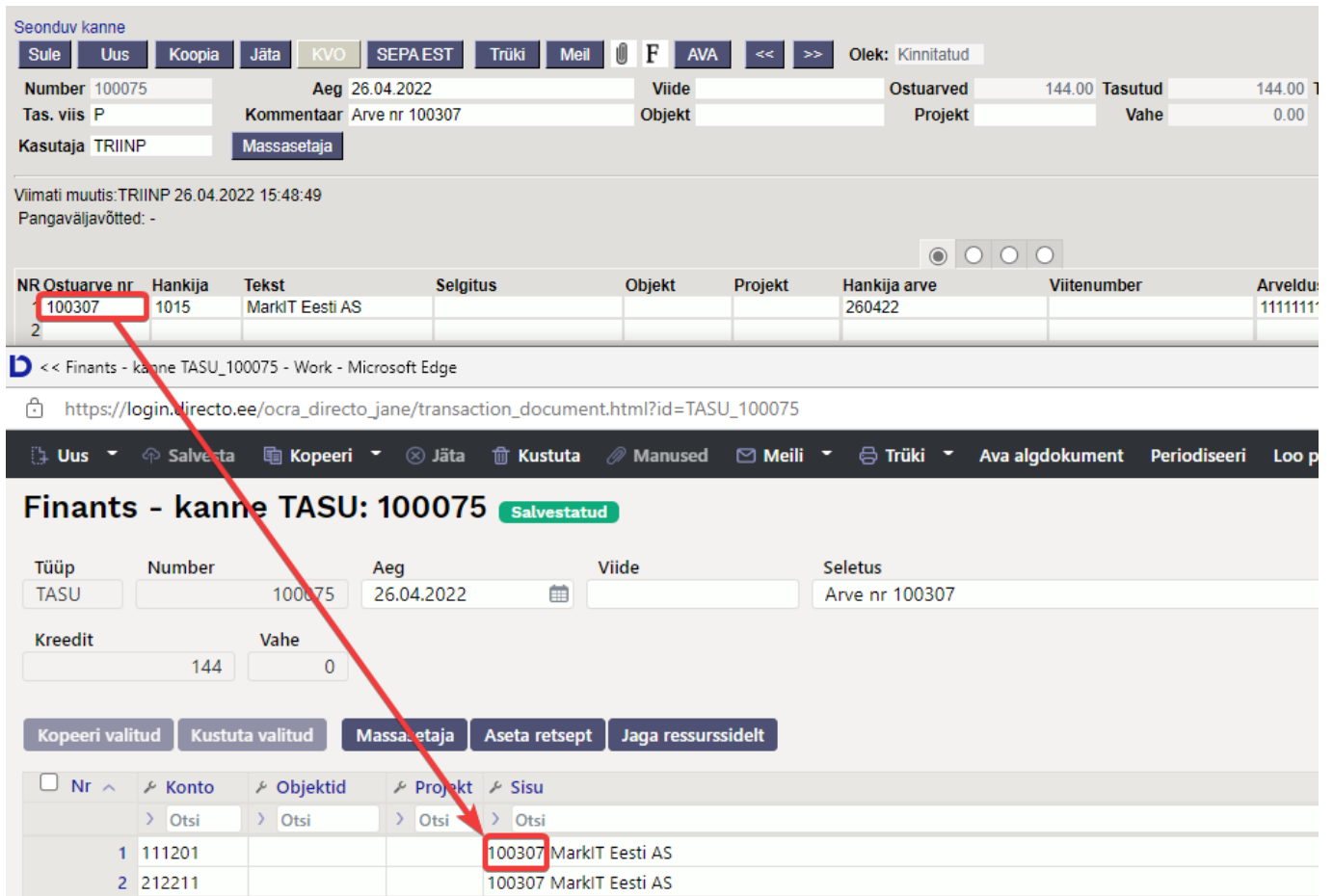
NR Ostuarve nr	O.ellimus	Hankija	Tekst	Selgitus	Objekt	Projekt	Hankija arve	Viitenumber	Arveldusarve	Val. P	Kursus P	Summa P	Viis	KMk	Valuuta arvel	Arve saldo	Tasuti	T-Tasu	T-Tasu val.	Aeg	Hankija summa	Hankija summa EUR		
1	10049	1510	Hansapank AS						EE972200221021618314	EUR		1	1200.00	0.00	EUR	1200.00	1200.00	0.00					-1800.00	-1800.00
2	10048	1510	Hansapank AS						EE972200221021618314	EUR		1	-3000.00	0.00	EUR	-3000.00	-3000.00	0.00						
3																								

Tasumisel - mitme ostuarve järjest asetamine

Tasumisel vajuta ostuarve nr lahtrile, avaneb nimekiri **Aseta ostuarve**. Seaded alt aktiveeri **Mitme kirje asetaja (aken ei sulgu)**.



Tasumisel - finantskande real Directo ostuarve number



Tasumisel SEPA veateade

login0.directo.ee says

Fail eksporditi, kuid sinna ei jõudnud kõik tasumisel olnud read (punase rea numbriga), kuna need kas ei koondunud ja/või olid negatiivse summaga. Koonduvad read, kus järgmistes tulpades (märgitud rohelisega) on sama sisu (või tühjus): Tekst, Selgitus, Viitenumber, Arvedlusarve, Valuuta, Aeg.

Viitenumbri saab nähtavaks muuta peenhäälestuse (haamri) alt. Vajadusel muuda ridu ja ekspordi uuesti.

OK

Selline veateade tekib, kui soovitakse ostuarveid panka saata, aga osadel ostuarvetel on teine hankija nimi. Sellisel juhul erineva hankija nimetusega ostuarveid ei liideta kokku.

NR	Ostuarve nr	Hankija	Nimi pangas	Selgitus	Objekt	Projekt	Hankija arve	Viitenumber	Arveldusarve	Val. P	Kurs
1	100154	1012	Osaühing Directo				123		DDD22222	EUR	
2	100155	1012	Directo OÜ				456		DDD22222	EUR	
3	100156	1012	Osaühing Directo				654		DDD22222	EUR	
4	100154	1012	Directo OÜ				321		DDD22222	EUR	
5											
6											
7											



Tasumisel on lubatud kreditarveid ostuarvetega koos panka saata, ühe hankija ostuarved summeeritakse eeldusel et hankija nimi on sama kirjepildiga. Kui on viitenumber kasutusel, siis need ostuarved ei koondu.

Tasumisel panka importimisel veateade - kommentaar liiga pikk

Kui korraka tasuda palju ostuarveid, siis ei mahu ostuarvete numbrid kommentaari väljale ära. Samamoodi ei saa tasumise saaja teada, milliseid ostuarveid on tasutud.

Tasumise loomisel, kui tasutakse ühe hankija ostuarveid, siis panka importimisel xml fail paneb kõik ühe hankija ostuarve read kokku ja kommentaari väljale kirjutatakse järjest hankija ostarvete numbrid.

Kui korraka tasutakse palju ostuarveid ning viitenumbreid ei ole kasutatud, siis kommentaari väljale ei mahu ostuarvete numbrid ära ning pank annab hoiatuse, et kommentaar on liiga pikk.

Võimalikud lahendused :

- kasutada peenhäälestust **Ekspordimisel sama hankija maksed ei koondu**

- luua mitu erinevat tasumist vähemate ostuarvetega
- kasutada ostuarvete viitenumbreid
- saata hankija raamatupidamisele aruande ost - aruanded - tasumised raport tasumiste kohta

Tasumisel kandereale lisatud ostuarve number

Kontrollimise lihtsustamiseks on Tasumise finantskandele on lisatud Directo ostuarve number.

- Töötab süsteemi seadistusega **Finantskanded reskontrost ridadena - ka vara pool**

FINANTSSEADISTUSED

Finantskanded reskontrost ridadena **ka vara pool**

Tasumine 100120 **Kinnitatud**

Seotud dokumendid: kanne

Number: 100120, Aeg: 05.06.2022, Viide: [empty]

Tas. viis: P, Kommentaar: [empty]

Kopeeri valitud, Kustuta valitud, Massasetaja

Nr	Ostuarve nr	Hankija	Nimi pangas	Val. P
1	100168	1012	Osühing Directo	EUR
2	100206	1012	Osühing Directo	EUR

Viimati muutis JANE (05.06.2022 kell 08:44:45)

Finants - kanne TASU: 100120 **Salvestatud**

Tüüp: TASU, Number: 100120, Aeg: 05.06.2022

Seletus: [empty], Vahe: 0, Deebet: 3840

Kreedit: 3840

Kopeeri valitud, Kustuta valitud, Massasetaja, Aseta retsept, Jaga ressursidelt

Nr	Konto	Objektid	Projekt	Sisu	Deebet	Kre
1	111201			100168 Osühing Directo		240
2	111201			100206 Osühing Directo		144
3	212211			100168 Osühing Directo	2400.00	
4	212211			100206 Osühing Directo	1440.00	

- Töötab süsteemi seadistusega **Finantskanded reskontrost ridadena - võla pool**

Finantskanded reskontrost ridadena **võla pool**

Finants - kanne TASU: 100120 **Salvestatud**

Viimati muutis JANE (05.06.2022 kell 08:49:51)

Tüüp: TASU, Number: 100120, Aeg: 05.06.2022, Seletus: [empty], Vahe: 0, Deebet: 3840, Kredit: 3840

Kopeeri valitud, Kustuta valitud, Massasetaja, Aseta retsept, Jaga ressursidelt

Nr	Konto	Objektid	Projekt	Sisu	Deebet	Kreedit	Val	Kurs
1	111201			Pangakonto		3840.00	EUR	1
2	212211			100168 Osühing Directo	2400.00		EUR	1
3	212211			100206 Osühing Directo	1440.00		EUR	1
4								

Tasumise valuutakursi kanne tekib iga ostuarve kohta eraldi

Valuutakurssidega seotud kasumite/kahjumite jälgimiseks on iga ostuarve valuutakursi kanne eraldi real ning kandereale on lisatud ostuarve number ja päise objekt.

Finants - kanne TASU: 100121 Salvestatud Viimati muutis JANE (05.06.2022 kell 10:21:49)

Tüüp	Number	Aeg	Seletus	Vahe	Deebet	Kredit
TASU	100121	31.05.2022		0	2236.72	2236.72

Kopeeri valitud | Kustuta valitud | Massasetaja | Aseta retsept | Jaga ressursidelt

Nr	Konto	Objektid	Projekt	Sisu	Deebet	Kredit	Val	Kurss	Val. deebet	Val. kredit
1	111201	ADMIN		Pangakonto		1118.36	USD	0.931966449		1200.00
2	111201	LADU		Pangakonto		1118.36	USD	0.931966449		1200.00
3	212211	LADU		100391 PLIIATS AS	1059.51		USD	0.882924245	1200.00	
4	212211	ADMIN		100389 PLIIATS AS	1059.51		USD	0.882924245	1200.00	
5	562401	ADMIN		100389 Kahjum valuutakursi muutustest ostjate nõuetelt ja tarnijate kohustustelt	58.85		EUR	1	58.85	
6	562401	LADU		100391 Kahjum valuutakursi muutustest ostjate nõuetelt ja tarnijate kohustustelt	58.85		EUR	1	58.85	

Miks tasumist ei lase kinnitada, kuigi real on objekt olemas

Kui kontol on küljes objektitase kohustuslik ning tasumisel on real taseme objekt olemas, kontrollida et süsteemiseadistustes oleks märgitud

- Finantsi seadistused - Tasumine kasutab ridadel ostuarve objekti - JAH
- Tasumise seadistused - Tasumine kasutab vara konto puhul päise objekti - EI

FINANTSI SEADISTUSED

Tasumine kasutab ridadel ostuarve objekti ei jah

Pangaväljavõtte impordil luuakse automaatselt tasumine

TASUMISE SEADISTUSED

Tasumine hoiatab korduva arve puhul kinnitamata tasumistel ei jah

Tasumine kasutab vara konto puhul päise objekti ei jah

From: <https://wiki.directo.ee/> - Directo Help

Permanent link: https://wiki.directo.ee/et/or_tasumine?rev=1654620794

Last update: 2022/06/07 19:53

