

# Sisukord

<b>Väikevahend</b> .....	3
<b>Seadistused</b> .....	3
<b>Väikevahendi kaart</b> .....	3
<b>1. Dokumendi nupud</b> .....	4
1.1. Päise nupud .....	4
<b>2. Dokumendi väljad</b> .....	6
2.1. Üldised väljad .....	6
2.2. Andmed .....	6
2.2.1. Finantsandmed .....	6
2.2.2. Ostuandmed .....	6
2.2.3. Asukoht .....	7
2.2.4. Kindlustusandmed .....	7
2.2.5. Rendiandmed .....	7
2.3. Lisaväljad .....	7
2.4. Lisasummad .....	8
2.5. Kasutajad .....	8
2.6. id .....	8
2.7. Tegevused .....	9
<b>3. Uue väikevahendi kaardi loomine</b> .....	9
3.1. Ostuarve dokumendi pealt väikevahendi kaardi loomine .....	9
3.2. Kulutuse dokumendi pealt väikevahendi kaardi loomine .....	10
3.3. Lao mahakandmise dokumendi pealt väikevahendi kaardi loomine .....	10
3.4. Väikevahendi kaardi loomine registrist .....	10
3.5. Massimpordi mooduli kaudu väikevahendi kaartide loomine .....	10
3.6. Väikevahendi koodide numeratsioonid .....	11
<b>4. Väikevahendi kaart on muudetav</b> .....	11
<b>5. Väikevahendi kaardi kinnitamine</b> .....	12
<b>6. Väikevahendi kogus</b> .....	12
<b>7. Aadress põhivara ja väikevahendi kaardil</b> .....	12
7.1. Aadresside seadistamine .....	13
7.2. Asukoha koodide sisestamine .....	13
7.3. Asukoha koodide kasutamine .....	13
7.4. Asukoha väljade nähtavale toomine põhivara ja väikevahendi kaardil .....	14
<b>8. Kasutajate haldus</b> .....	14
8.1. Lihtne kasutajate haldus .....	14
8.2. Põhjalikum kasutajate haldus .....	15
8.3. Seadistamine ja kasutusvõimalused .....	15
8.3.1. Vara ja personali vahendite seos .....	15
8.3.2. Seadistus: Varal saab olla üks aktiivne Vastutaja samaaegselt .....	17
8.3.3. Süsteemi seadistus: Vara ja personali seos .....	17
8.4. Aruandlus .....	17
<b>9. Tegevused</b> .....	18
<b>10. Väikevahendid register</b> .....	18
<b>11. Korduvad küsimused</b> .....	18
11.1. Kuidas saan mustandist vabaks .....	18
11.2. Miks mustandit ei saa salvestada .....	19
<b>12. Näited</b> .....	19
12.1. Väikevahend kogusega 3 .....	19

12.1.1. Väikevahendi kaardi loomine .....	19
12.1.2. Kasutajate ja osakondade muutmine läbi Väikevahendi muutus dokumendi .....	20
12.1.3. Väikevahendi kaardil tekivad muutused .....	22

# Väikevahend

Väikevahendi kaart on mõeldud väikevahendite haldamiseks.

Väikevahendi kaart töötab koos järgmiste dokumentidega

- Väikevahendi muutus
- Vara mahakandmine
- Vara inventuur

Korruga ei tohi kasutada Vara kaarti ja Väikevahendi kaarti, andmed ei liigu õigesti ja Directo ei paranda vales kasutamisest tingitud vigasid.

## Seadistused

Enne väikevahendi kaartide loomist peaks ära täitma järgmised seadistused:

- [Vara klassid](#)
- [Asukohtade aadressid](#)

# Väikevahendi kaart

Uus Salvesta Kopeeri Jäta Kustuta Manused Meili Trüki Muuda VV Kanna maha

### Väikevahend VV001 Salvestatud

Viimati muutis (20.04.2022 kell 16:07:11)

Seotud dokumendid: ostuarve: 100094

Kood	Nimi	Klass	Klassi nimi	Tüüp	Liising	
VV001	Meditsiiniseade	VV_3	Väikevarad grupp 3	VV - Väikevahend	Ei	<input type="checkbox"/> Rendivara
Master	Kommentaar	RIBAKOOD				<input type="checkbox"/> Suletud

Andmed Lisaväljad Lisasummad Kasutajad ID Tegevused

#### FINANTSANDMED

Arvestuse algus	Soetushind	Lisasumma	Arvestuse lõpp	Soetushind kokku	Ühikuhind
23.11.2021	1000	250		1250	178.57

#### OSTUANDMED

Kogus	K maha	K hetkel	Hankija	Hankija nimi	Ostuarve	Ostetud	Artikkel
7	0	7	1009	Meditsiiniseadmete OÜ	100094	01.01.2021	
SN	Loovutatud	Garantii	Lisagarantii	Hooldaja	Hooldaja nimi		<input type="checkbox"/> Hoolduses
		Järgmine hooldus	Tegevus				
			Tasuta saadud				

#### ASUKOHT

Osakond	Kasutaja	Vastutaja	Objekt	Klient	Kliendi nimi	Projekt
	JAAN	MALLE	MYK	61	Banaanid OÜ	K201
Asukoht						

#### KINDLUSTUSANDMED

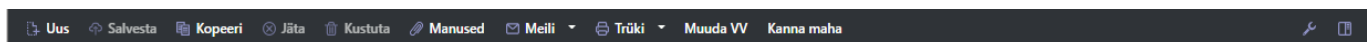
<input checked="" type="checkbox"/> Kindlustusnimekiri	Kindlustusväärtus	Kindlustaja	Kindlustaja nimi	Kommentaar
	0	1007	Apple OÜ	

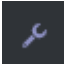
#### RENDIANDMED

Rendiartikkel	Rendi ühik	Rendi algus	Rendi lõpp
	kuu		

# 1. Dokumendi nupud

## 1.1. Päise nupud



- **Uus** - avab uue täitmata dokumendi.
- **Salvesta** - salvestab dokumendi.
- **Kopeeri** - teeb dokumendist koopia. Korraga saab olla avatud ainult üks salvestamata mustand. Kui uus dokument salvestada, saab teha järgmise koopia.
- **Jäta** - nupp on aktiivne, kui kanne on mustand olekus ehk kandel on tehtud salvestamata muudatusi. Pärast Jäta nupu vajutamist salvestamata muudatused eemaldatakse ja kanne muutub salvestatud olekusse.
- **Kustuta** - kustutab väikevahendi kaardi. Küsib eelnevalt, kas olete kindel, et soovite kustutada. Enne kustutamist tuleb väikevahend sulgeda.
- **Manused** - võimaldab dokumendiga siduda faile.
- **Meili** - võimaldab saata dokumenti meili teel.
- **Trüki** - trükib dokumendi.
- **Muuda VV** - võimaldab teha väikevahendile muudatusi
- **Kanna maha** - võimaldab väikevahendi maha kanda
-  - peenhäälestus

### Häälestus

Isiklik Süsteemi

Manuse eelvaade

Paremäl

[Vali asukoha lisainfo väljad](#)

[Vali ID tabeli kliendi lisainfo väljad](#)

Taasta Salvesta

- **Vali asukoha lisainfo väljad** valik - võimaldab väikevahendi kaardil välja tuua erievaaid asukoha lisainfo välju. Too nähtavale vajalikud väljad

**Vali tulbad**

Komplekt: Isiklik Salvesta ja rakenda Salvesta uue komplektina

**Aktiivsed tulbad**

Tabeli tulpade järjekorra muutmiseks lohista need soovitud kohta.

Nr Nimetus Päis Laius Järjekord

Kopeeri omale kasutaja seadistus ▼ Kopeeri

**Kasutamata tulbad**

Q Otsi tulpa

KOHA NIMI	+	KORTER	+	LINN/VALD	+
MAA	+	MAAKOND	+	MAJA	+
SIHTNUMBER	+	TÄNAV	+		

- **Vali ID tabeli kliendi lisainfo väljad** valik - võimaldab väikevahendi kaardil välja tuua erievad kliendi lisainfo väljad. Too nähtavale vajalikud väljad

**Vali tulbad**

Komplekt: Isiklik Salvesta ja rakenda Salvesta uue komplektina

**Aktiivsed tulbad**

Tabeli tulpade järjekorra muutmiseks lohista need soovitud kohta.


Nr Nimetus Päis Laius Järjekord

Kopeeri omale kasutaja seadistus ▼ Kopeeri

**Kasutamata tulbad**

Q Otsi tulpa

@-ARVETE VASTUVÕTT	+	AADDRESS2	+	AADDRESS3	+
ARVE TASUB	+	ARVE VÄLJATRÜKK	+	ARVE VÄLJATRÜKK NIMI	+
AUTOM.TRÜKK	+	DIRECTO-2-DIRECTO	+	EESNIMI	+
ERIPAKKUMISED	+	ETTEMAKSU%	+	FAKS	+
HALDUR	+	HINNAVALEM	+	HOIATAB	+
HOIATUS	+	IBAN	+	KAMPAANIAD	+

-  - võimaldab avada dokumendiga seotud manuste vaate

## 2. Dokumendi väljad

### 2.1. Üldised väljad

- **Kood:** unikaalne tunnus, mida saab kas käsitsi sisestada või valida topeltkliki /parempoolse hiireklikiga pakutud valikute seast
- **Nimi:** väikevahendi nimetus
- **Klass:** vara klassi kood - asetab vara klassiga seotud finantskontod ning tüübi, grupeerib väikevahendi aruannetes. Topeltkliki/parempoolse hiireklahviga valitav. Salvestada saab ainult väikevahendi tüübiga klasse.
- **Klassi nimi:** vara klassi nimetus
- **Tüüp:** väikevahendi VV tüüp
- **Liising:** valikud Ei, kasutusrent, kapitalirent - informatiivne väli väikevahendi soetuse kohta
- **Rendivara:** linnuke. Lubab antud väikevahendit valida rendilepingutele. Avab Väikevahendi kaardil sektsiooni Rendiaandmed.
- **Master:** kui väikevahend on teise väikevahendi osa, saab võtta aruandeid master varaga.
- **Kommentaar:** täpsustav väli väikevahendi nimetuse juurde
- **Ribakood:** vara ribakood
- **Suletud:** linnuke

### 2.2. Andmed

#### 2.2.1. Finantsandmed

- **Arvestuse algus:** See on tavaliselt väikevahendi ostu kuupäev. On seotud ostetud kuupäevaga. Arvestuse algus tohib olla ostetud kuupäevaga võrreldes minevikus sama kuu piires. Tulevikku tohib kasutada.
- **Soetushind:** väikevahendi algne soetushind
- **Lisasumma:** väikevahendi lisasummade maksumus kokku
- **Arvestuse lõpp:** vaikumisi tühi. Väikevahendi mahakandmisel asetub mahakandmise kuupäev.
- **Soetushind kokku:** liidab kokku algse soetushinna ja lisasummade maksumuse
- **Ühikuhind:** arvutab hinna ühe ühiku kohta

#### 2.2.2. Ostuandmed

- **Kogus:** Kogus võib olla suurem kui 1. Ostuarvelt loodud väikevahendi puhul võetakse koguse info ostuarvelt kaasa.
- **K maha:** maha kantud väikevahendi kogus. Käsitsi muuta ei saa
- **K hetkel:** väikevahendi hetkekogus. Näiteks, kui kogus oli 5 tk. ja kanti maha 1 tk., on hetkekogus 4 tk. Käsitsi muuta ei saa.
- **Hankija:** hankija kood ostuarvelt
- **Hankija nimi:** hankija nimi ostuarvelt
- **Ostuarve:** ostuarve number, mille alusel on väikevahendi kaart loodud. Päises olev ostuarve link avab ostuarve.
- **Ostetud:** ostuarve kuupäev
- **Artikkel:** artikli kood
- **SN:** seeria number - infoväli

- **Loovutatud:** kuupäev
- **Garantii:** kuupäev
- **Lisagarantii:** kuupäev
- **Hooldaja:** hooldust teostava hankija kood
- **Hooldaja nimi:** hooldust teostava hankija nimi
- **Hoolduses:** linnuke, märkida kui väikevahend on hoolduses
- **Hooldus:** kuupäev (viimane tehtud hooldus/remont)
- **Järgmine hooldus:** kuupäev (järgmine planeeritud hooldus/remont)
- **Tegevus:** valik erinevatest tegevustest- ost, tasuta saadud, parendus

### 2.2.3. Asukoht

- **Osakond:** valik osakonna nimekirjast
- **Kasutaja:** valik kasutajate tabelist, asetub kood
- **Vastutaja:** valik kasutajate tabelist, asetub kood
- **Objekt:** objekt või objektide komaga nimekiri
- **Klient:** valik klientide tabelist, asetub kood
- **Kliendi nimi:** valitud kliendi nimi
- **Projekt:** valik projektide tabelist
- **Asukoht:** aadressi ID. Kui on valitud osakond, siis saab asetada ainult selle osakonna külge märgitud asukoha (aadressi ID) koode. Kui ei ole osakonda märgitud saab valida kõiki asukoha (aadressi ID) koode.

### 2.2.4. Kindlustusandmed

- **Kindlustusnimekiri:** linnuke, valides tekib kindlustusnimekirja
- **Kindlustusväärtus:** summa, mille väärtuses kindlustatakse väikevahend
- **Kindlustaja:** kindlustava hankija kood
- **Kindlustaja nimi:** kindlustava hankija nimi
- **Kommentaar:** tekstiväli

### 2.2.5. Rendiandmed

- **Rendiartikkel:** artikkel, mis asetub antud väikevahendi lepingule asetades lepingu rea artikliks e. artikkel, mille all antud väikevahendit renditakse. Väli täitub vaikimisi väikevahendile Artikli asetamisel artikli kaardi Rendiartikli väljas oleva artikliga. Vara kaardil saab selle välja üle asetada.
- **Rendi ühik:** valikperioodid - kuu, päev, pühapäevata, tööpäev
- **Rendi algus:** määrab, millisel kuupäeval antud väikevahendit rendiks pakutakse. Võib ka tühi olla (igavesest ajast igaveseni) või ka ainult üks neist tühi olla
- **Rendi lõpp:** määrab, millisel kuupäeval antud väikevahendi rent lõppeb

## 2.3. Lisaväljad

Lisaväljadele saab lisada parameetreid, mida väikevahendi kaardil pole kirjeldatud ning kasutada hiljem aruannetes. Lisaväljad eelkirjelda [Lisaväljad](#).

- **Tüüp:** valik väikevahendi kaardile kirjeldatud lisaväljadest
- **Sisu:** valikus reale valitud lisavälja sisu või ise lisamine
- **Parameeter:** tekstiväli

## 2.4. Lisasummad

- **Aeg:** kuupäev - arvestuse algus
- **Lisasumma:** summa lisamine
- **Objekt:** objekt või objektide komaga nimekiri
- **Kasutaja:** valik kasutajate tabelist, asetub kood
- **Kommentaar:** teksti lisamine
- **Hankija:** valik hankijate tabelist, asetub kood
- **Hankija nimi:** valitud hankija nimi
- **Dokument:** valik rippmenüüst (ostuarve, kulutus, mahakandmine, ümberhindlus)
- **Number:** dokumendi number
- **Ostetud:** kuupäev
- **Tegevus:** valik erinevatest tegevustest- ost, tasuta saadud, parendus

## 2.5. Kasutajad

- **Tüüp:** väikevahendi tüüp Personalimoodulis. Valik rippmenüüst. Seadistamist vaata: [Vara ja personali vahendite seos](#)
- **VV ID:** vastavalt kogusele asetub igale ühikule kood
- **Kasutaja:** valik kasutajate tabelist. Asetub kood
- **Kasutaja nimi:** näidatakse kasutaja nime (peale salvestamist), muuta ei saa
- **Leping:** dokument, mille alusel väikevahend kasutajale väljastati. Tekstiväli. Ei ole kohustuslik
- **Väljastaja:** valik kasutajate tabelist. Asetub kood
- **Väljastaja nimi:** näidatakse nime (peale salvestamist), muuta ei saa
- **Algus kp:** väikevahendi kasutajale väljastamise kuupäev
- **Lõpp kp:** väikevahendi tagastamise või vastutuse lõppemise kuupäev
- **Kommentaar:** selgitav tekst. Ei ole kohustuslik

## 2.6. id

Kui väikevahendi kogus on suurem kui 1, saab iga väikevahend enda ID ning arvestust saab pidada iga tüki kohta eraldi.



Väikevahendi ID sakk näitab alati viimaseid muudetud andmeid.

- **VV ID:** vastavalt kogusele asetub igale ühikule kood
- **Osakond:** valik osakonna tabelist. Asetub kood
- **Kasutaja:** valik kasutajate tabelist. Asetub kood
- **Vastutaja:** näidatakse vastutaja nime (peale salvestamist), muuta ei saa
- **Klient:** valik klientide tabelist, asetub kood
- **Objekt:** objekt või objektide komaga nimekiri
- **Projekt:** valik projektide tabelist
- **Maha aeg:** kuupäev, millal maha on kantud. Maha aeg on lisatav ainult mahakandmise dokumendilt.

- **Asukoht:** aadressi ID

## 2.7. Tegevused

Näitab väikevahendiga tehtud tegevusi (ost, kasutajate, osakonna jne. muutmine, jne. )

- **Aeg:** kuupäev
- **Tegevuse aeg:** kuupäev
- **Kande aeg:** kuupäev
- **Tegevus:** tegevuse nimi- tegevuste koodide info siin [Vara tegevused](#)
- **Kes:** kasutaja kood
- **Millal:** tegevuse kuupäev
- **Väärtus:** väärtuse summa (nt. registri loomisel väikevahendite maksumuse summa)
- **Kanne:** kande number
- **Dokument:** seotud dokumendi number
- **Kommentaari:** seotud dokumendi kommentaari välja info

## 3. Uue väikevahendi kaardi loomine

Uut väikevahendi kaarti saab luua alljärgnevalt:

- Ostuarve dokumendi pealt
- Kulutuse dokumendi pealt
- Lao mahakandmise dokumendi pealt
- Väikevahendite registrist
- Massimpordi mooduli kaudu

### 3.1. Ostuarve dokumendi pealt väikevahendi kaardi loomine

Ostuarve sisestada, konto väljale valida kulukonto, millele peab minema väikevahendi kulu.

Konto	Objekt	Projekt	Kasutaja	Sisu	Summa	KMK	KM	Algus	Löpp	Töös	Korr. objekt	Korr. projekt	Sissetulek	Hankija arve	Summa	Ressurs	Kulutus	Vara	UUS PV	UUS VV
522109				Väikevahend Apple Ipad s15	250.00	1	50.00													

Peale ostuarve kinnitamist tekib ridade üleval oleva kolmanda täpikese alla nupp Uus VV.

Vajutamisel avaneb ekraanile uus väikevahendi kaart juba eeltäidetud infoga, mida on võimalik pärida ostuarvelt ning mis jääb otseselt selle ostuarvega seotuks.

Klassi andmed lisatakse automaatselt juhul, kui ostuarvele valida konto, mis ühtib vara klassi kontoga. Kui ühe vara kontoga on seotud rohkem väikevahendi klasse, siis klass ei asetu ja tuleb valida käsitsi.

**Kontod:** asetuvad vara klassilt.

Hoolduse, asukoha ja kindlustusandmed on informatiivse iseloomuga, kasutatavad vastavalt vajadusele.

### 3.2. Kulutuse dokumendi pealt väikevahendi kaardi loomine

Peale kulutuse kinnitamist tekib ridade üleval oleva kolmanda täpikese alla nupp Uus VV. Vajutamisel avaneb ekraanile uus väikevahendi kaart juba eeltäidetud infoga, mida on võimalik pärida kulutuselt ning mis jääb otseselt selle kulutusega seotuks. Andmed lisatakse automaatselt juhul, kui kulutusele valida konto, mis ühtib vara klassi kontoga.

<<: Kulutus 100009 v3 - Google Chrome

login.directo.ee/ocra\_directo.../fin\_kulutus.asp?NUMBER=100009

Sule Uus Koopia Salvesta Trüki F AVA << >> Seonduv kanne Olek Kinnitatud

Valjamaks Sündmus

Number 100009 Aeg 08.03.2022 Uuring

Kulutaja MALLE Kulutaja nimi Malle Maasikas

Lisaväljad  Menetlus

Op. aeg 08.03.2022 Kinnitaja Projekt

Tüüp Vara Objekt

Kasutaja JANE Alates Kuni

Kommentaari Väikevahend ost

Tellimus Korraldus Väline tunnus

Sisekommentaari

Viimati muutis: JANE 08.03.2022 09:24:43 Aseta retsept Massasetaja

Valuuta EUR KM kokku 300.00 Summa 1500.00 Baas 1500.00

Kurss 1 K-vahe 0.00 Tasuda 1800.00

NR	Tüüp	Aeg	Algus	Löpp	Summa-T	K-vahe	OID	Vara	Vara
1		01.02.2021						UUS PV	UUS VV
2								LISA PV	LISA VV

### 3.3. Lao mahakandmise dokumendi pealt väikevahendi kaardi loomine

Peale lao Mahakandmise dokumendi kinnitamist tekib ridade lõppu nupp Uus VV. Vajutamisel avaneb ekraanile uus väikevahendi kaart juba eeltäidetud infoga, mida on võimalik pärida lao mahakandmiselt ning mis jääb otseselt selle mahakandmisega seotuks.

### 3.4. Väikevahendi kaardi loomine registrist

Väikevahendi kaardi saab luua Väikevahendite registrist või Väikevahendi kaardi pealt.

Raamat > Väikevahendid > Lisa uus

Käsitsi loodud väikevahendite kaardil ei ole eeltäidetuid andmeid.

### 3.5. Massimpordi mooduli kaudu väikevahendi kaartide loomine

Suurte andmemahatude puhul on mugav kasutada massimpordi moodulit. Annab võimaluse importida Directosse eelvormistatud Exceli tabel koos põhivara kaartide infoga ja selle tulemusena luuakse Directosse vastav arv väikevahendite kaarte. Sama mooduli kaudu on võimalik ka andmete massiline

uuendamise.

Massimportimisel on oluline teada, et ettevalmistatud andmetabelis peab vara tüüp olema esitatud numbrina:

0 - väikevahend 1 - materiaalne pv 2 - immateriaalne pv 3 - mahakantud pv

### 3.6. Väikevahendi koodide numeratsioonid

Väikevahendi jaoks saab kasutada ühte või mitut väikevahendi koodide seeriat.

- Kõikide väikevahendite jaoks on kasutusel üks seeria

Kui on üks seeria kasutusel, siis järgmise väikevahendi kaardi loomisel võetakse väikevahendi koodiks järgmine selle seeria kood. (Näiteks VV1 - järgmise kaardi loomisel pannakse väikevahendi koodiks VV2).

- Kõikide väikevahendite jaoks on kasutusel mitu seeriat

Kui on mitu seeriat kasutusel, siis järgmise väikevahendi kaardi loomisel peab koodi peal tegema topeltkliki ja valima seeria, mida kasutatakse.



Kui soovitakse kasutada seeriates numbreid - näiteks VV00001, tuleb koodi numbriosa ette lisada number - näiteks VV10001. Kasutades koodi VV00001 pakub programm järgmise koodina VV2. Kui kood on VV10001, pakub programm järgmise koodina VV10002.

## 4. Väikevahendi kaart on muudetav

Süsteemiseadistus - Vara seadistused → Vara kaart on muudetav - EI/JAH . Vaikimisi on seadistus JAH.

**JAH** - valiku puhul saab kõiki muutusi teha otse väikevahendi kaardil, aga ei saa hiljem võtta aruandeid varasema perioodi kohta - kes oli vastutaja jne.

**EI** - valiku puhul saab muutusi teha ainult lisadokumentide peal. Muutused salvestuvad ning neist saab koostada mineviku aja järgi aruandeid. **EI** õiguste korral saab muuta põhivara ja väikevahendi välju, mis ei ole väikevahendi kaardil suletud.

Kui süsteemiseadistus Vara väljad on muudetavad → EI lukustuvad väljad peale seda, kui on esimest korda koostatud mõni seotud dokument (Väikevahendi muutus, Inventuur).

**Väikevahendi kaardil** lukustuvad järgmised väljad:

- Kood
- Tüüp
- Lisasumma
- Arvestuse algus
- Arvestuse lõpp
- Soetushind

- Kogus
- Ostetud
- Asukoht
- Osakond
- Kasutaja
- Vastutaja
- Klient
- Objekt
- Projekt

## 5. Väikevahendi kaardi kinnitamine

Väikevahendi kaarti ei kinnitata.

Süsteemi seadistused → Vara seadistused → Vara kaart peab olema kinnitatud (ei/jah) kehtib ainult põhivara kaartide kohta.

## 6. Väikevahendi kogus

Kui ühesuguseid väikevahendeid ostetakse korraga rohkem kui üks, on võimalik koostada iga väikevahendi jaoks eraldi kaart või ühe kaardi peal märkida koguse lahtrisse ostetud kogus.

Iga üksiku tüki andmete jälgimiseks on väli **VV ID** ja andmed on näha väikevahendi kaardi sakis **id**.

**Väikevahend C001** Salvestatud Viimati muutis

Kood: C001, Nimi: Monitor, Klass: VV, Klassi nimi: Väikevarad, Tüüp: VV - Väikevahend,  Suletud

Andmed | Lisaväljad | Lisasummad | Kasutajad | **id** | Tegevused

**FINANTSANDMED**

Arvestuse algus	Soetushind	Lisasumma	Arvestuse lõpp	Soetushind kokku	Ühikuhind
01.03.2022	1200	0		1200	400.00

**OSTUANDMED**

Kogus	Ostetud	Ostuarve	Hankija	Hankija nimi	Tegevus
<b>3</b>	01.03.2022				Ost

Igale VVID-le saab lisada eraldi andmed

Andmed	Lisaväljad	Lisasummad	Kasutajad	id	Tegevused					
<input type="checkbox"/>	Nr	VV ID	Osakond	Kasutaja	Vastutaja	Klient	Objekt	Projekt	Maha aeg	Asukoht
	> Otsi	> Otsi	> Otsi	> Otsi	> Otsi	> Otsi	> Otsi	> Otsi	> Otsi	> Otsi
1	C001.1	ADMIN	JAAN				ADMIN			11_LOVI
2	C001.2	TOOTM	KAIE				TOOTMINE			11_ILVES
3	C001.3	ADMIN	MARGUS				ADMIN			11_LOVI

## 7. Adress põhivara ja väikevahendi kaardil

## 7.1. Aadresside seadistamine

Aadresse saab seadistada Seadistused → Personal → Osakonnad all. Igale aadressile saab anda enda koodi. Asukohtade täpsusaste sisestada vastavalt vajadusele. Asukoha koodide lisaväljad kasutada vastavalt soovile

**Näited** : Ettevõttel on Tallinnas, Tartus, Võrus osakonnad.

- Asukoha koodid linnade kaupa - TALLINN, TARTU, VORU
- Asukoha koodid aadresside kaupa - MOISA\_4
- Asukoha koodid korruste kaupa - MOISA\_4\_7k, MOISA\_4\_9k
- Asukoha koodid ruumide kaupa (ruumide numbrid või nimed) - 11\_LOVI, 11\_ILVES

## 7.2. Asukoha koodide sisestamine

Aadresside seadistamine Seadistused > Personal > Osakonnad Osakonna kaardil lehe alumises osas lisada asukoha aadressid. Aadresside ridadele märkida vara asukoha aadressid.

**Administratsioon**

KOOD: ADMIN

NIMI: Administratsioon

JUHT: MALLE >>

**Aadressid**

Kood	Tänav	Maja	Korter	Koha nimi	Sihtnumber	Linn/Vald	Maakond	Maa
11_LOVI	Mõisa	4			11555	Tallinn	Harjumaa	EE
11_ILVES	Mõisa	4			11555	Tallinn	Harjumaa	EE

- **Kood**: asukoha kood, mida saab käsitsi sisestada
  - **Tänav**: tekstiväli
  - **Maja**: tekstiväli
  - **Korter**: tekstiväli
  - **Koha nimi**: tekstiväli
  - **Sihtnumber**: tekstiväli
  - **Linn/Vald**: tekstiväli
  - **Maakond**: tekstiväli
- Esimest korda asukoha koodi sisestamisel täida kõik aadressi väljad
  - Sama asukoha koodi saab sisestada järgmise osakonna alla, sel juhul kirjuta asukoha kood ja aadressi väljad täituvad ise.



Ei tööta topeltklikiga asukoha koodide valik.

## 7.3. Asukoha koodide kasutamine

Kui osakonnad ei ole kasutusel, luua YLD osakond mille alla sisestada kõik soovitud asukoha koodid

- Kui põhivara ja väikevahendi kaardil on osakond märgitud, saab valida selle osakonna alla

märgitud asukohti

- Kui põhivara ja väikevahendi kaardil ei ole osakond märgitud, saab valida kõiki asukohti
- Asukohti ei saa siduda objektide ega projektidega

## 7.4. Asukoha väljade nähtavale toomine põhivara ja väikevahendi kaardil

Asukoha kood on väikevahendi kaardil **ASUKOHT** andmete grupis. Asukoha koodi rohkem välja saab nähtavale tuua Väikevahendi kaardi peenhäälestuse all - Vara asukoha lisaväljad.

## 8. Kasutajate haldus

Väikevahendeid saab siduda kasutajatega eesmärgiga omada ülevaadet, kelle käes vastav vara on või kes selle eest vastutab. Kasutajate haldus toimub vara põhilehel olevate väljade **Kasutaja** ja **Vastutaja** või saki **Kasutajad** abil:



Kui väikevahendite kogus on suurem kui 1 ja väikevahendid on erinevate kasutajate käes, saab kasutajad märkida sakis **ID** ja sakis **Kasutajad**.

### Väikevahend VV01 Salvestatud

Seotud dokumendid: ostuarve: 100246

Kood	Nimi	Klass	Klassi nimi	Tüüp
VV01	laud 3 tk	VV_5	Väikevarad grupp 5 -	VV - Väikevahend

Andmed Lisaväljad Lisasummad **Kasutajad** id Tegevused

**FINANTSANDMED**

Arvestuse algus	Soetushind	Lisasumma	Arvestuse lõpp	Soetushind kokku	Ühikuhind
31.03.2022	600	0		600	200.0

**OSTUANDMED**

Kogus	Ostetud	Ostuarve	Hankija	Hankija nimi	Tegevu
3	31.03.2022	100246	1015	MarkIT Eesti AS	Ost

**ASUKOHT**

Osakond	Kasutaja	Vastutaja	Objekt	Projekt	Asukoht
		KAIE	ADMIN,TARTU		

### 8.1. Lihtne kasutajate haldus

Lihtsamat kasutajate haldust saab organiseerida väljadele **Kasutaja** ja **Vastutaja** abil. Nendesse väljadesse saab asetada Directo personaliregistrist isikuid, kes siis vastavalt kasutavad või vastutavad antud vara eest.



Lihtsa kasutajate halduse korral saab väikevahendi kaardil isikute koode muuta, aga andmete ajalugu ei jää ja aruandeid ei saa vaadata. Eeldab et väikevahendi kogus on 1, või kõik väikevahendid on kasutusel koos.

## 8.2. Põhjalikum kasutajate haldus

Põhjalikum ja võimalusterohkem kasutajate haldus toimub vara saki **Kasutajad** ning personalikaardi saki **Vahendid** abil.

Väikevahendi kaardi sakil **Kasutajad** näidatakse, saab muuta ning lisada personalikaardi saki **Vahendid** ridu.

Kui on kasutusel süsteemiseadistus Vara kaart on muudetav=EI saab kasutajate andmeid muuta ainult läbi lisadokumendi [Väikevahendi muutus](#)

Andmed	Lisaväljad	Lisasummad	Tootmisühiku meetod	Kasutajad	Osakaalud	Tegevused			
Kopeeri valitud Kustuta valitud									
Nr	Tüüp	Kasutaja	Kasutaja nimi	Algus kp.	Lõpp kp.	Kommentaar	Väljastaja	Väljastaja nimi	Leping
1	Arvuti	TIINA	Tiina Kask	01.06.2021		Tiinale antud tähtsate tegevuste jaoks	JAAN	Jaan Tamm	
2									

**Tüüp**- vara tüüp Personalimoodulis. Valik rippmenüüst. Seadistamist vaata: [Põhivara ja personali vahendite seos](#);

**Kasutaja**- valik kasutajate tabelist. Asetub kood;

**Kasutaja nimi**- näidatakse kasutaja nime (peale salvestamist), muuta ei saa;

**Algus kp.**- vara kasutajale väljastamise kuupäev;

**Lõpp kp.**- vara tagastamise või vastutuse lõppemise kuupäev;

**Kommentaar**- selgitav tekst. Ei ole kohustuslik;

**Väljastaja**- valik kasutajate tabelist. Asetub kood;

**Väljastaja nimi**- näidatakse nime (peale salvestamist), muuta ei saa;

**Leping**- dokument, mille alusel vara kasutajale väljastati. Tekstiväli. Ei ole kohustuslik;

Kui Kasutajate saki kaudu lisada väikevahendi kaardile kasutaja, siis on see koheselt ka vastava isiku personalikaardi sakis Vahendid:

NR	Tüüp	Vara	VV ID	Nimetus	Hankija	SN	Maksumus	Leping	Väljastaja	Väljastajanimi	Algus kp.	Lõpp kp.	Kommentaar	Projekt
1	Arvuti	ARVUTI46		Arvuti Dell	1006		3000		JAAN	Jaan Tamm	01.06.2021		Tiinale antud tat	
2														
3														
4														


## 8.3. Seadistamine ja kasutusvõimalused

### 8.3.1. Vara ja personali vahendite seos

Selleks, et saaks personalikaardi saki **Vahendid** ridadele salvestada vara ridu, on vaja häälestada vahendite **Tüübid**. Vahendite tüüpide loend luuakse Seadistused→Personali seadistused→Andmete tüübid→Vara:


The screenshot shows the 'Directo seadistused' (Directo settings) page. The left sidebar has a menu with 'Andmete tüübid' highlighted. The main content area shows 'Personal > Andmete tüübid'. There are radio buttons for 'Töösuhted', 'Haridused', 'Dokumendid', and 'Isikud', with 'Vara' selected. Below this is a table with 7 rows and one column labeled 'NR Nimi'. The first two rows are filled with '1 Arvuti' and '2 Auto'. Buttons 'Sule', 'Jäta', and 'Salvesta' are visible. A search bar at the top contains 'Otsi seadistust...'. A red box highlights the 'Vara' radio button and the 'Andmete tüübid' menu item.

Sellesse tabelisse luuakse nimekiri varade gruppidest nii nagu me soovime neid süstematiseerida Personalimoodulis. See nimekiri ei pea otseselt kattuma vara klasside loendiga.

 Personalikaardi vahendite alla ei saa salvestada vahendi tüübita ridu. Täpsemalt loe Personalimooduli juhendist.

**Vara klassile** valitakse, millisele Personalimooduli vahendi tüübile antud klass vastab:

The screenshot shows the 'Arvutid ja arvutisüsteemid' form. It contains several input fields for 'KOOD', 'NIMI', 'KULUMI KONTO', 'AMORDI KONTO', 'MAHAKANDMISE KONTO', 'VARA KONTO', 'MÜÜGI KASUM', 'MÜÜGI KAHJUM', 'AMORDI %', 'TAKSONOOMIA', 'MASTER', 'PERVAHEND TÜÜP', and 'TÜÜP'. The 'PERVAHEND TÜÜP' field is highlighted with a red box and contains the value 'Arvuti'. The 'NIMI' field contains 'Arvutid ja arvutisüsteemid'. Buttons 'Uus', 'Koopia', 'Kustuta', 'Salvesta', and 'Vaata muudatuste logi' are visible at the top.

 Kui on soov kasutada väikevahendi tüüpe personali kaardil, peaks väikevahendi klassid koostama nii detailselt, et klassi pealt liiguks tüüp alati õieti kaasa.

### 8.3.2. Seadistus: Varal saab olla üks aktiivne Vastutaja samaaegselt

Seadistused→Vara seadistused→Varal saab olla üks aktiivne Vastutaja samaaegselt : määrab, kas kasutajate sakis saab olla mitu lõpu kuupäevata rida korraga või mitte. Ehk teisisõnu, kas saab olla mitu kasutajat samaaegselt. Seadistuse valikud on jah; ei:

**Jah**- uue kasutaja lisamisel tabelisse „suletakse“ eelmise kasutaja rida ja selle lõpukuupäevaks määratakse automaatselt uue kasutaja alguskuupäevast ühe päeva võrra väiksem kuupäev:

Andmed	Lisaväljad	Lisasummad	Tootmisühiku meetod	Kasutajad	Osakaalud	Tegevused		
Kopeeri valitud Kustuta valitud								
Nr	Tüüp	Kasutaja	Kasutaja nimi	Algus kp.	Lõpp kp.	Kommentaar	Väljastaja	Väljastaja nimi
	Otsi	Otsi	Otsi	Otsi	Otsi	Otsi	Otsi	Otsi
1	Arvuti	TIINA	Tiina Kask	01.06.2021	30.09.2021	Tiinale antud tähtsate tegevuste jaoks	JAAN	Jaan Tamm
2	Arvuti	KAIE	Kaie Kruus	01.10.2021		Kaie on rohkem vaja	JAAN	Jaan Tamm

Muuta ja kustutada saab ainult viimast rida (eelmistele kasutajatele read on nõ lukus). Kui viimane rida kustutada, siis muutub aktiivseks reaks ja muudetavaks sellest eelmine. Ühtlasi eemaldatakse sellelt lõpu aeg.

**Ei**- kõik read on vabalt muudetavad. V.a kohustuslikud väljad peavad olema täidetud (Tüüp, Kasutaja, Algus). See tähendab, et varal on mitu samaaegset kasutajat ning selle vara kirje on mitme personali kaardi peal.

Andmed	Lisaväljad	Lisasummad	Tootmisühiku meetod	Kasutajad	Osakaalud	Tegevused		
Kopeeri valitud Kustuta valitud								
Nr	Tüüp	Kasutaja	Kasutaja nimi	Algus kp.	Lõpp kp.	Kommentaar	Väljastaja	Väljastaja nimi
	Otsi	Otsi	Otsi	Otsi	Otsi	Otsi	Otsi	Otsi
1	Arvuti	TIINA	Tiina Kask	01.06.2021		Tiinale antud tähtsate tegevuste jaoks	JAAN	Jaan Tamm
2	Arvuti	KAIE	Kaie Kruus	01.10.2021		Kui Tiina ei kasuta, ainult siis võib Kaie võtta	JAAN	Jaan Tamm

### 8.3.3. Süsteemi seadistus: Vara ja personali seos

Valikud **kasutaja** ja **vastutaja** on mõeldud kasutamiseks, kui on valitud süsteemi seadistus Varal saab olla üks aktiivne Vastutaja samaaegselt=**Jah**.

Määrab kumba välja (kasutaja või vastutaja) põhivara kaardil uuendatakse automaatselt, kui kasutajate sakile lisatakse uus kasutaja (väli on lukus ja käsitsi muuta ei saa). See tähendab, et valitud väljal (kasutaja või vastutaja) on alati hetkel aktiivne kasutaja või vastutaja.

Valik **Puudub** on mõeldud kasutamiseks, kui süsteemi seadistus Varal saab olla üks aktiivne Vastutaja samaaegselt=**Ei** ja siis saab välju Kasutaja ja Vastutav kasutaja muuta vabal valikul.

## 8.4. Aruandlus

ON TÄIENDAMISEL !!

Kehtiva kasutaja või vastutaja järgi saab pärida aruandeid **Vara nimekiri** ja **Vara kulum.** St. aruanded arvestavad seda kasutajat/vastutajat, mis on vara põhilehel. Seetõttu on mõistlik sisse lülitada süsteemi seadistus **Vara ja personali seos** selliselt, et Kasutajate saki aktiivne kasutaja

oleks ka põhilehel kehtiv kasutaja või vastutaja.

## 9. Tegevused

Vara erinevate tegevuste jälgimiseks on loodud [Vara tegevused](#) koodid.

Näiteks ostu korral on vaikumisi kood „ost“ , enne esimest amortisatsioonikande arvutamist või jätkudokumentide tegemist saab koodi vahetada.

Tegevusi saab kasutada aruannetes. Osad tegevused tekivad vara kaardile ainult läbi lisadokumentide - Põhivara muutus, Väikevahendi muutus, Põhivara ümberhindlus, Vara mahakandmine, Vara inventuur.

## 10. Väikevahendid register

[Register](#) võimaldab väikevahendite kaarte sorteerida, filtreerida jne.

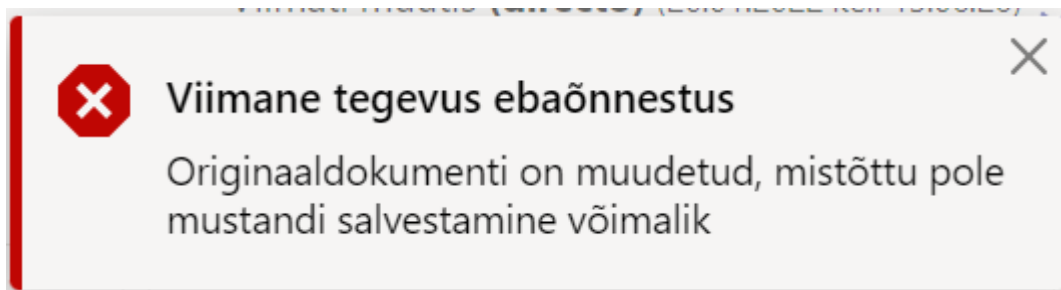
### Nupud

- **Lisa uus** - Avab uue tühja väikevahendi kaardi.
- **Ava kood** - Ava kood lahtrisse sisestades väikevahendi koodi avab väikevahendi kaardi.
- **Vaata** - Täites tulpade filtreid, saab **Vaata** nupule vajutades filtreeritud valiku.

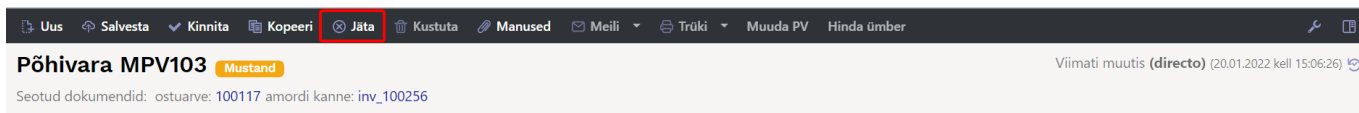
## 11. Korduvad küsimused

### 11.1. Kuidas saan mustandist vabaks

- Kui dokumendist on jäänud mustand ja ei lase salvestada ning annab veateate siis saab veateate eemaldada kui sulgeda vara kaart, avada uuesti ning vajutada **Jäta**



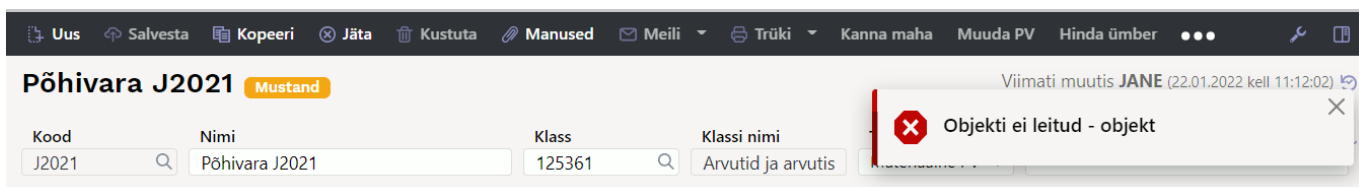
- Põhivara ja väikevahendi lehitsejas saab **Vali tulbad** alt nähtavale tuua tulba **\*Mustand\*** ning mustandi järgi filtreerida varasid.
- Kui dokumendist on jäänud mustand mida ei taha salvestada, vajuta **Jäta**



**Jäta** vajutamise kustutab dokumendilt kõik tehtud muutused mis ei ole salvestatud.

## 11.2. Miks mustandit ei saa salvestada

- Kui dokumendil ei ole salvesta nupp aktiivne on mõnel väljal sisestatud kood mida ei ole Directos olemas.
- Kui dokumenti täites näidatakse veateadet siis selliste vigadega dokumenti ei saa salvestada enne kui vead on parandatud.



## 12. Näited

### 12.1. Väikevahend kogusega 3

#### 12.1.1. Väikevahendi kaardi loomine

Ostuarvega ostetud väikevahend, ostuarvel täidetud kasutaja ja objekt.

**Väikevahend VV01** Salvestatud Viimati muutis JANE\_PILDID (03.04.2022 kell 10:11:52)

Seotud dokumendid: ostuarve: 100246

Kood: VV01 | Nimi: laud 3 tk | Klass: VV\_5 | Klassi nimi: Väikevarad grupp 5 - | Tüüp: VV - Väikevahend  Suletud

Andmed | Lisaväljad | Lisasummad | Kasutajad | id | Tegevused

**FINANTSANDMED**

Arvestuse algus: 31.03.2022 | Soetushind: 600 | Lisasumma: 0 | Arvestuse lõpp: | Soetushind kokku: 600 | Ühikuhind: 200.00

**OSTUANDMED**

Kogus: 3 | Ostetud: 31.03.2022 | Ostuarve: 100246 | Hankija: 1015 | Hankija nimi: MarkIT Eesti AS | Tegevus: Ost

**ASUKOHT**

Osakond: | Kasutaja: | Vastutaja: KAIE | Objekt: ADMIN,TARTU | Projekt: | Asukoht: | Maja: | Tänav:

### Andmed tekivad kohe ID sakk

Andmed | Lisaväljad | Lisasummad | Kasutajad | **id** | Tegevused

Nr	VV ID	Osakond	Kasutaja	Vastutaja	Klient	Objekt	Projekt	Maha aeg	Asukoht	Tänav	Maa
1	VV01.1			KAIE		ADMIN,TARTU					
2	VV01.2			KAIE		ADMIN,TARTU					
3	VV01.3			KAIE		ADMIN,TARTU					

Andmed tekivad kohe ID sakk

### Sakk Kasutajad on tühi

Andmed | Lisaväljad | Lisasummad | **Kasutajad** | id | Tegevused

Kopeeri valitud | Kustuta valitud

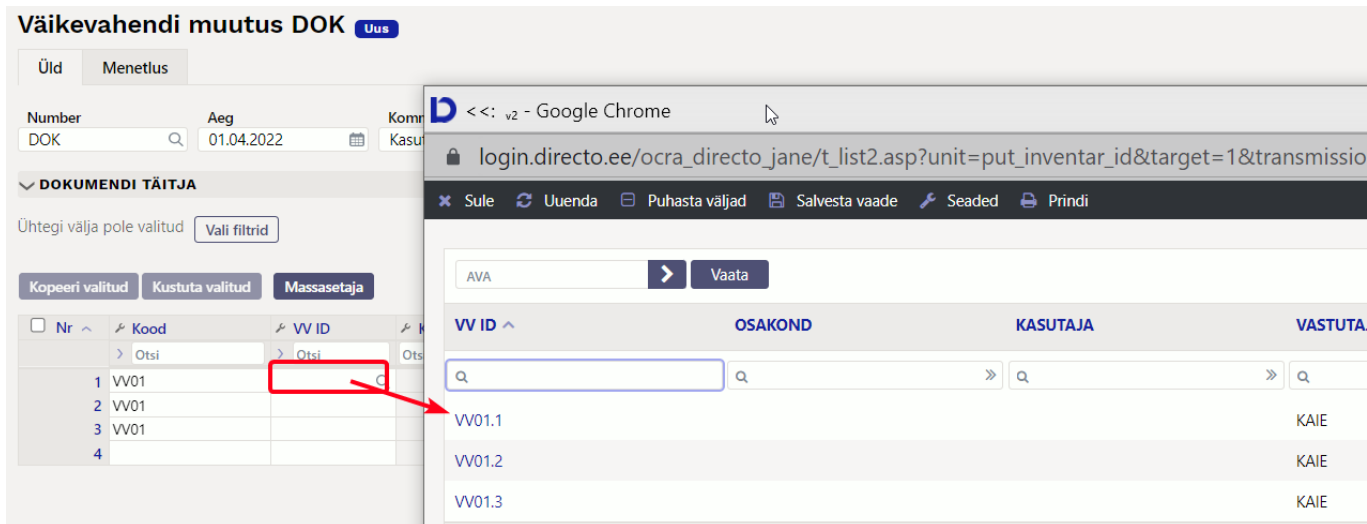
Nr	Tüüp	VV ID	Kasutaja	Kasutaja nimi	Leping	Väljastaja	Väljastaja nimi	Algus kp.	Lõpp kp.	Kommentaar
1										
2										

### 12.1.2. Kasutajate ja osakondade muutmine läbi Väikevahendi muutus dokumendi

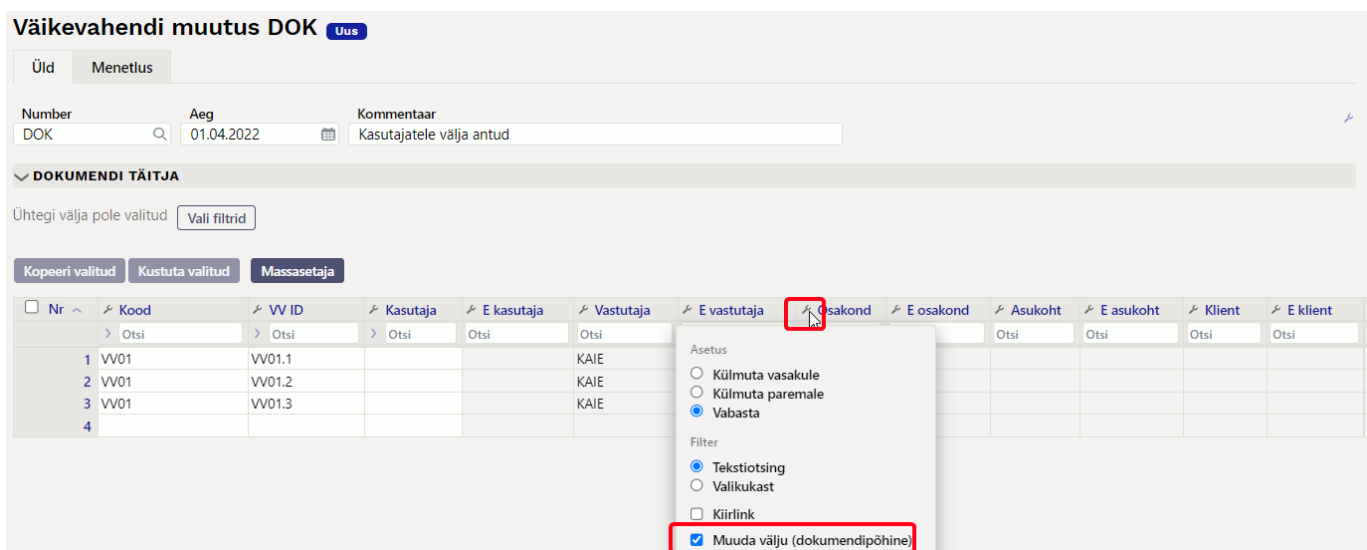
Uus | Salvesta | Kopeeri | Jäta | Kustuta | Manused | Meili | Trüki | **Muuda VV** | Kanna maha

**Väikevahend VV01** Salvestatud

- Kui Väikevahendil on kogus suurem kui 1, tuleb VVID käsitsi valida



- Peale VVID valimist aktiveerime väljad, mida tahame muuta



- Täidame väljad ja kinnitame dokumendi



- Kinnitatud dokumendile jäävad väljade tulbad, mida muudeti

### Väikevahendi muutus 100177 Kinnitatud

Üld Menetlus

Number: 100177 Aeg: 01.04.2022 Kommentaar: Kasutajatele välja antud

**DOKUMENDI TÄITJA**

Ühtegi välja pole valitud Vali filtrid

Kopeeri valitud Kustuta valitud Massasetaja

Nr	Kood	VV ID	Kasutaja	E kasutaja	Osakond	E osakond
1	VV01	VV01.1	OTT		ADMIN	
2	VV01	VV01.2	KAIE		MYYK	
3	VV01	VV01.3	MALLE		LADU	

### 12.1.3. Väikevahendi kaardil tekivad muutused

Kasutajad sakis on näha kuupäevaliselt tehtud muutused. Muutused on näha, kui on muudetud kasutajat.

### Väikevahend VV01 Salvestatud

Seotud dokumendid: ostuarve: 100246

Kood: VV01 Nimi: laud 3 tk Klass: VV\_5 Klassi nimi: Väikevarad grupp 5 - Tüüp: VV - Väikevahend  Suletud

Andmed Lisaväljad Lisasummad **Kasutajad** id Tegevused

Kopeeri valitud Kustuta valitud

Nr	Tüüp	VV ID	Kasutaja	Kasutaja nimi	Leping	Väljastaja	Väljastaja nimi	Algus kp.	Lõpp kp.	Kommentaar
1	Laud	VV01.1	OTT	Ott Mets		JANE	Jane	01.04.2022		Kasutajatele välja antud
2	Laud	VV01.2	KAIE	Kaie Kruus		JANE	Jane	01.04.2022		Kasutajatele välja antud
3	Laud	VV01.3	MALLE	Malle Maasikas		JANE	Jane	01.04.2022		Kasutajatele välja antud

ID sakis on näha viimased muutused

### Väikevahend VV01 Salvestatud

Seotud dokumendid: ostuarve: 100246

Kood: VV01 Nimi: laud 3 tk Klass: VV\_5 Klassi nimi: Väikevarad grupp 5 - Tüüp: VV - Väikevahend

Andmed Lisaväljad Lisasummad Kasutajad **id** Tegevused

Nr	VV ID	Osakond	Kasutaja	Vastutaja	Klient	Objekt	Projekt
1	VV01.1	ADMIN	OTT	KAIE		ADMIN,TARTU	
2	VV01.2	MYYK	KAIE	KAIE		ADMIN,TARTU	
3	VV01.3	LADU	MALLE	KAIE		ADMIN,TARTU	

Tegevused sakis on näha muutuse info

**Väikevahend VV01** Salvestatud

Seotud dokumendid: ostuarve: 100246

Kood: VV01 Nimi: laud 3 tk Klass: VV\_5 Klassi nimi: Väikevarad grupp 5 - Tüüp: VV - Väikevahend  Suletud

Andmed Lisaväljad Lisasummad Kasutajad id **Tegevused**

Nr	Aeg	Tegevuse aeg	Kande aeg	Tegevus	Kes	Millal	Kulu	Väärtus	Kanne	Dokument
1	01.04.2022		01.04.2022	Osakonnast osakonda	JANE	03.04.2022 10:47:59			100177	100177
2	31.03.2022		31.03.2022	Ost	JANE	03.04.2022 10:06:40		600		

From: <https://wiki.directo.ee/> - Directo Help

Permanent link: [https://wiki.directo.ee/et/low\\_value\\_asset?rev=1666164447](https://wiki.directo.ee/et/low_value_asset?rev=1666164447)

Last update: 2022/10/19 10:27

