

# Sisukord

<b>Finantsaruannete häälestamine</b> .....	3
<b>Päise väljad</b> .....	3
<b>Rea väljad</b> .....	3
Kasumiaruande rea tüübid .....	3
Bilansi rea tüübid .....	4
Bilansi rea tüübid .....	4
Finantsi statistika rea tüübid .....	6
Näited: .....	6
<b>Aruannete vormindamine</b> .....	7
<b>Üldine seadistamine</b> .....	7



# Finantsaruannete häälestamine

Directos saab luua aruannetele Bilanss, Kasumiaruanne ja Finantsi statistika kirjeldusi. Aruannete nimed on tinglikud ja tegelikult tuleks neid käsitleda bilansi- ja kasumiaruandetüüpi aruannetena. Need on mootorid, mis käivitavad kasutaja poolt kirjeldatud aruanded ja esitavad kindlal viisil. Kasumiaruanne esitab tulemuseks aruandes kirjeldatud finantskontode muutused ja Bilanss kasutab kontode lõppsaldosid. Finantsi statistika oskab lisaks muutusele ja lõppsaldole kasutada ka teisi kontode numbrilisi väärtusi. Igale sellisele aruandemootorile saab kirjeldada piiramatut hulga „aruandepõhju“.

Aruande kirjeldusi saab luua ja korrigeerida:

Raamat seadistused > Bilanss

Raamat seadistused > Finants-Statistika

Raamat seadistused > Kasumiaruanne

Kirjeldusmetoodika on kõikide aruannete puhul sarnane. Toome näited Kasumiaruande baasil ja kui teistes aruannetes esineb erisusi, siis toome need eraldi välja.

## Päise väljad

- **Kood** - aruande tähis;
- **Nimi** - kasutaja poolt antud aruande selgitus;
- **Objekt** - kasutatakse Grupi kasutuspiirangute loomiseks;
- **Kasutaja** - Nimeliste kasutuspiirangute loomiseks.

## Rea väljad

- **NR** - süsteemne reanumber. Kasutaja ise muuta ei saa.
- **Number** - kasutaja poolt antud rea tähis (number). Kasutatakse arvutustehetes ridade väärtustega tehete tegemiseks. Samuti järjestatakse read välja väärtuse järgi väiksemast suuremani. Rea numbrid on mõttekas anda pika sammuga: 10, 20, 30.... või 100, 200, 300.... See võimaldab vajadusel hiljem ridu vahele teha ilma, et peaks olemasolevaid ridu ümber nummerdama ja tehetes ridade numbreid muutma.
- **Tüüp** - rea tüüp.
- **Nimi** - sisestatakse rea funktsionaalne sisu vastavalt rea tüübile. Vt. Tüüp.
- **Nulliga** - rida on alati nähtaval. See tähendab, et kui aruannet vaadatakse ilma linnukeseta „Nulliga“, siis see rida on kuvatud ka juhul, kui tulem on null.

## Kasumiaruande rea tüübid

- **1(kontod)** - rea väljale Nimi saab moodustada loendi kontodest, millede väärtused summeeritakse. Just nimelt loendi, mitte matemaatilise tehte. Loendi moodustamiseks on võimalik kasutada märke „:“ ja „+“. „:“ abil saab kirjeldada vahemiku ja „+“ abil lisada üksiku

konto või terve vahemiku. Näiteks: 10901:10908+10911:10918+10921+10931:10938. Konto väärtustest kasutab Kasumiaruane **muutust** (deebetkäive miinus kredietkäive) ja Bilanss **lõppsaldot**.

- 2(tehe) - rida võimaldab kirjeldada väljale Nimi matemaatilise tehte **eelnevate** ridade väärtustega. Kasutada saab liitmist, lahutamist, korrutamist ja jagamist. Tehte teguriteks on eelnevate ridade numbrid või konstandid. Ridade numbrid sisestatakse tavaliste numbritena. Konstant ehk kasutaja poolt ette antud kindel arv väärtus sisestatakse loogiliste sulgude vahele. Kõik tehted tehakse järjekorras vasakult paremale sõltumata tehte tüübist. Näiteks kirjelduse  $100+200/500*\{0.21\}$  puhul esmalt liidetakse ridade nr.100 ja nr.200 tulemused, siis jagatakse saadud tulemus rea nr.500 tulemusega ning selle tehte tulemus korrutatakse arvuga 0.21. Sulge jms. kasutada ei saa. Kui tehtes on vaja kasutada mõne teise tehte tulemust, mille puhul tavamatemaatikas kasutaksime sulge, siis on see nn. sulgudes tehe mõttekas kirjeldada eelnevatel ridadel ja lõpptehtes kasutada selle rea numbrit e. tulemust.
- 3(tekst) - rida kasutatakse tavalise tekstireana aruande illustreerimiseks või selgitusteks. Näiteks pealkirjad, tühjad vaheread jne. Esitatav tekst sisestatakse väljale Tekst. See valik omab tähtsust aruannete tavakasutuses ja võimaldab aruannet veidi kujundada.

## Bilansi rea tüübid

## Bilansi rea tüübid

- 1(Tulem) - rea väljale **Kontod / Tehe** saab moodustada loendi kontodest, millede väärtused summeeritakse. Just nimelt loendi, mitte matemaatilise tehte. Loendi moodustamiseks on võimalik kasutada märke „:“ ja „+“. „:“ abil saab kirjeldada vahemiku ja „+“ abil lisada üksiku konto nimekirja või terve vahemiku. Näiteks: 10901:10908+10911:10918+10921+10931:10938. Rea tüüp **Tulem** puhul, kasutatakse konto väärtustest aruande perioodi algsaldot, millele liidetakse kontode muutused, et arvutada lõppsaldot;
- 2(tehe) - toimib sarnaselt nagu Kasumiaruande kirjelduses näidatud;
- 3(tekst) - toimib sarnaselt nagu Kasumiaruande kirjelduses näidatud;
- 21(tehe-) - võimaldab 1(kontod)- või 2(tehe)-tüüpi rea tulemust kasutada siis, kui selle tulem on negatiivne. Selleks tuleb lisaks nimetatud 1(kontod)- või 2(tehe)-tüüpi reale, luua ka bilansi rida, mis on 21(tehe-)-tüüpi rida, mille väljale Nimi sisestatakse selle algse rea number, mida tahetakse esitada, siis kui selle tulem on negatiivne. Kui tulem pole negatiivne, siis rida aruandesse ei teki;
- 22(tehe+) - töötab sarnaselt 21(tehe-)-tüüpi reaga, aga positiivse tulemi suhtes;

- 7(D-käive) - rea väljale Kontod / Tehe saab moodustada loendi kontodest, millede **deebet käibed** summeeritakse;
- 8(K-käive) - rea väljale Kontod / Tehe saab moodustada loendi kontodest, millede **kredit käibed** summeeritakse;
- 9(D-saldo) - rea väljale Kontod / Tehe saab moodustada loendi kontodest, millede **deebet saldod** summeeritakse. See valik töötab muus osas sama moodi kui valik **1(kontod)**, aga

konto saldo kaasatakse summasse ainult siis, kui see on deebetpoolel.



Directos ei saa

kontol olla kahepoolset saldod (samal ajal nii deebetis kui kreditis);

- 10(K-saldo) - rea väljale Kontod / Tehe saab moodustada loendi kontodest, millede **kredit saldod** summeeritakse. See valik töötab muus osas sama moodi kui valik **1(kontod)**, aga

konto saldo kaasatakse summasse ainult siis, kui see on kreditpoolel.



Directos ei saa

kontol olla kahepoolset saldod (samal ajal nii deebetis kui kreditis);

- 11(Muutus) - rea väljale Kontod / Tehe saab moodustada loendi kontodest, millede käibed summeeritakse. Sisuliselt toimib see välja tüüp sarnaselt Kasumiaruande tüübiga 1(Kontod). Bilansi tulemis esitatakse leitud summa muutuse ja lõppsaldod tulbas. Algsaldod selle tüüpi puhul ei esitata;
- 4(Algsaldod) - rea väljale Kontod / Tehe saab moodustada loendi kontodest, millede algsaldod summeeritakse bilansi perioodi alguse seisuga. Leitud algsaldod esitatakse bilansi tulemi algsaldona ja lõppsaldona, muutust ei esitata;
- 5(Lõppsaldod) - rea väljale Kontod / Tehe saab moodustada loendi kontodest, millede lõppsaldod summeeritakse bilansi perioodi lõpu seisuga. Leitud lõppsaldod esitatakse bilansi tulemi algsaldona ja lõppsaldona, muutust ei esitata;
- 6(Keskmine) - rea väljale Kontod / Tehe saab moodustada loendi kontodest, millede lõppsaldod leitakse iga bilansi perioodi jääva päeva kohta. Leitud saldod liidetakse kokku ja jagatakse perioodis olevate päevade arvuga.



21(tehe-) ja 22(tehe+)-tüüpi ridu on hea kasutada mingi bilansi tulem peab liikuma aktiva ja passiva vahel sõltuvalt tulemi märgist. Selliseks on näiteks käibemaks või aruandvad isikud. Käibemaksu puhul tuleks luua bilansi rida, kus on üles loetletud käibemaksu kontod, aga sellele reale ei sisetata nime väljale **Tekst**, sest sellisena seda rida bilansis ei esitata. Järgnevalt luuakse aktivasse rida tüübiga **22(tehe+)** mille väljal Nimi viidatakse sellele reale, kus on üles loetletud käibemaksu kontod. Selle rea Klass peab olema 0(deebet). Kui lisada sellele reale Tekst, siis ilmub selle tulem aruandesse, kui käibemaksu algsel real ülesloetletud käibemaksu kontode summa on positiivne ehk eksisteerib käibemaksu ettemaks. Passivasse tehakse samasugune rida **22(tehe+)**, aga klass peab olema 1(kredit) ning sellele ilmub tulem, kui eksisteerib käibemaksu võlg. Selline toimimine võimaldab ära jätta käibemaksu aktiva ja passiva vahelise saldeerimiskande. 21(tehe-) ja 22(tehe+)-tüüpi ridu saab kasutada ka tehete ridades, mis järgnevad sellele.



9(D-saldod) ja 10(K-saldod)-tüüpi ridu saab kasutada selleks, kui konto tulemit tuleb kasutada vastavalt tema saldo poolele. Näiteks, kui ettevõttel on arvelduskrediit, siis võib pangakonto ka negatiivseks muutuda. Kui panga konto on positiivne, siis esitatakse seda bilansis Raha real ja kui negatiivne, siis Laenude hulgas. Sellisel juhul tuleb pangakontot kajastav raamatupidamiskonto lisada nii Raha kui Laenude vastavale reale. Aga Raha on 9(D-saldod)-tüüpi ja Laenud 10(K-saldod)-tüüpi.



11(Muutus)-, 4(Algsaldod)-, 5(Lõppsaldod)-tüüpi ridu saab kasutada näiteks kasutada rahavoogude aruande kirjeldamiseks. Rahavoogude aruandes kasutatakse teadupärast sama aruande piires nii algsaldod, lõppsaldod, muutust kui ka eraldi deebet-käivet ja kredit-käivet. Samuti on vaja erinevat tüüpi ridu koostöös kasutada finantssuhtarvude leidmiseks (näiteks ROA, ROE jne).

## Finantsi statistika rea tüübid

- **Algsaldo** - kasutab kontolt aruande perioodi algsaldot;
- **Lõppsaldo** - kasutab kontolt aruande perioodi lõppsaldo sarnaselt Bilansiga;
- **Keskmine** - kasutab kontolt aruande perioodi päevade keskmist lõppsaldo;
- **D-käive** - kasutab kontolt aruande perioodi deebetkäivet;
- **K-käive** - kasutab kontolt aruande perioodi kreditekäivet;
- **Muutus** - kasutab kontolt aruande perioodi käivete muutust (deebetkäive miinus kreditekäive) sarnaselt Kasumiaruandega;
- **Tehe** - tehte rida sarnaselt nagu Kasumiaruande kirjelduses;
- **Tekst** - teksti või pealkirja rida nagu Kasumiaruande kirjelduses-
- **Objekt** - võimaldab aruande ridadel, kus kasutatakse kontode loendi väärtusi, piirata tulemust kindla objekti(de) järgi. Piirajaks võib olla üks objekt või objektide kombinatsioon.

### Näited:

Näiteks sellise **Kasumiaruande** rea kirjelduse puhul:

NR Number	Tüüp	Nimi	Objekt	Tekst	Klass
1 10	1(kontod)	40111:40141	A	Müügitulu	

Summeeritakse fin.kannetelt kontode 40111 kuni 40141 käibesummad, mille objekti väljal on objekt „A“.

Sellise **Kasumiaruande** rea puhul:

NR Number	Tüüp	Nimi	Objekt	Tekst	Klass
1 10	1(kontod)	40111:40141	A,B	Müügitulu	

Summeeritakse fin.kannetelt kontode 40111 kuni 40141 käibesummad, mille objekti väljal on objektid „A“ ja „B“, kusjuures objektide järjekord kandes pole oluline, tähtis on, et kõik ülesloetud oleksid kande vastaval real olemas.

- **Tekst** - rea selgitus, mis esitatakse aruande genereerimisel selle tulemuses. Kui real see väli tühjaks jätta, siis seda rida aruande tulemuses ei kuvata. Selliselt on võimalik teha nn. arvutusridu, mille tulemust pole vaja kuvada aruande tulemuses vaid on vaja kasutada mõne teise arvutuse koosseisus.
- **Klass** - võimaldab pöörata rea väärtuse märki (+ või -). Võimalikud väärtused: 3(deebet), 4(kreedit). Kasumiaruandes ja Finantsi statistikas muudavad tühi ja deebet tulemuse märgi ehk korrutavad tulemuse -1'ga. Valik kredid ei muuda tulemuse märki. Bilansis muudavad tühi ja kredid tulemuse märgi ehk korrutavad tulemuse -1'ga. Valik deebet ei muuda tulemuse märki.

Arvestada tasub, et programmi jaoks on konto kreditleppsaldo negatiivne arv. Ja konto muutuse leidmiseks lahutatakse deebetkäibest kreditekäive. Seega, kui kreditekäive on suurem kui deebetkäive, on tulemuseks negatiivne muutus. Ettevõtte müügitulu kajastatakse tavaliselt müügikontode kreditekäibena. Programm annab Kasumiaruandele sellise konto muutuse negatiivse numbrina. Seega, et saada Kasumiaruande vastavale reale positiivne tulemus, tuleb selle rea Klassi väärtuseks valida, kas tühi või deebet.

Oluline on arvestada, et märki saab pöörata ainult konkreetse rea tulemuse esitamise tarvis sama rea piires. Kui selle rea tulemust kasutatakse mõne tehte koosseisus, siis kasutab tehe ikkagi muutmata märgiga tulemust. Näiteks, et sellise Finantsi statistika rea tulemus säiliks positiivsena, määrame tema klassiks kredid (tühi ja deebet muutsid Finantsi statistikas märgi).

400	Muutus	50811	Põhivara kulum ja väärtuse langus	4(kreedit)
-----	--------	-------	-----------------------------------	------------

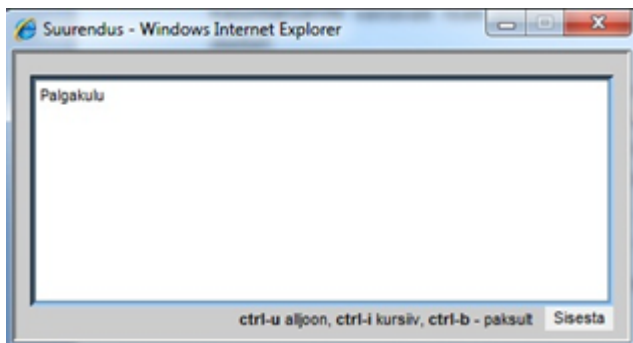
Kuid,

kui kasutame selle rea tulemust liitmistehtes, kus me ei või tulemuse märki muuta, peame hoopis eelnimetatud rea lahutama:

1500	tehe	200-400+500+600+700+8	Kokku rahavood äritegevusest
------	------	-----------------------	------------------------------

## Aruannete vormindamine

Mõningal määral on ka võimalik Directo finantsaruannete teksti osa vormindada. Selleks tuleb kursor asetada vormindatava rea väljale Tekst ja vajutada klahvikombinatsiooni Alt+z , mille järel avaneb teksti sisestamise ja vormindamise aken koos aruande rea tekstiga:



Vormindamiseks tuleb soovitud osa tekstist märgendada (nn. blokki võtta) ja akna alumisel serval olevate klahvikombinatsioonide abil vormindada. Tulemus on Vormindamise aknas kohe näha. Kui soovitud vormindused tehtud, siis tuleb vajutada aknal olevat nuppu „Sisesta“ ja tekst asetub tagasi aruande reale. Aruande real jäävad nähtavaks html-i vormindamise koodid ja neid ei ole vaja sealt eemaldada:

110	1(kontod)	50711:50719	<EM>Palgakulu</EM>
-----	-----------	-------------	--------------------

Kui soovite teksti joondada paremale, siis seda saab teha tühikute lisamisega väljendi ette, kuid need tühikud on ka vajalik läbi vormindamise akna sisestada. Vormindamiseks võib Teksti välja abil lisada

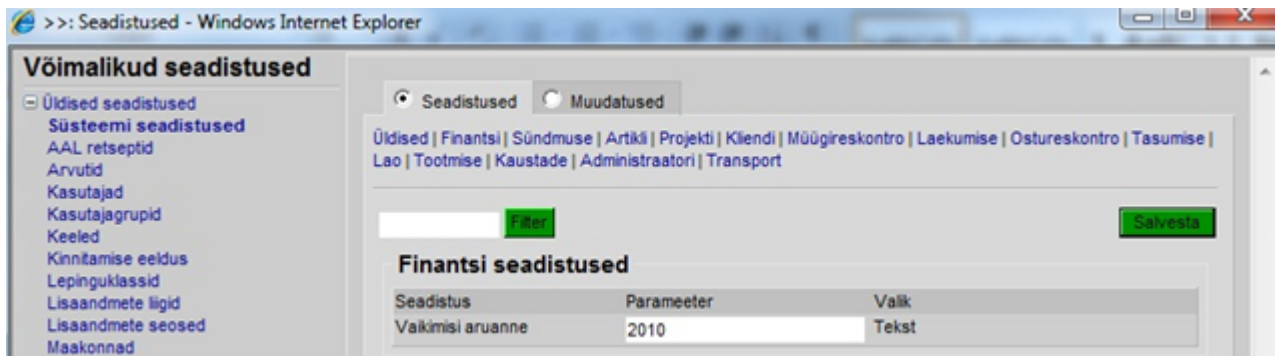
<b>Tööjõu kulud</b>		
<i>Palgakulu</i>		
50711	Koosseisuliste töötajate palk	-10 000
<b>KOKKU</b>	<i>Palgakulu</i>	<b>-10 000</b>
<i>Sotsiaalmaksud</i>		
50721	Palgaga seotud maksud	-1 720
<b>KOKKU</b>	<i>Sotsiaalmaksud</i>	<b>-1 720</b>
Tööjõu kulud kokku		
-11 720		
<b>Põhivara kulum ja väärtuse langus</b>		
50811	Põhivara kulum	-1 667
<b>KOKKU</b>	<b>Põhivara kulum ja väärtuse langus</b>	<b>-1 667</b>
<b>Muud ärikulud</b>		
50991	Muud ärikulud	- 481
<b>KOKKU</b>	<b>Muud ärikulud</b>	<b>- 481</b>
<hr/>		
Ärikasum (-kahjum)		128 717
<hr/>		
<b>Finantstulud ja -kulud</b>		
<i>Finantstulud ja -kulud investeringuult tütarettevõtetesse</i>		
<i>Finantstulud ja -kulud investeringuult sidusettevõtetesse</i>		

ka jooni vms.

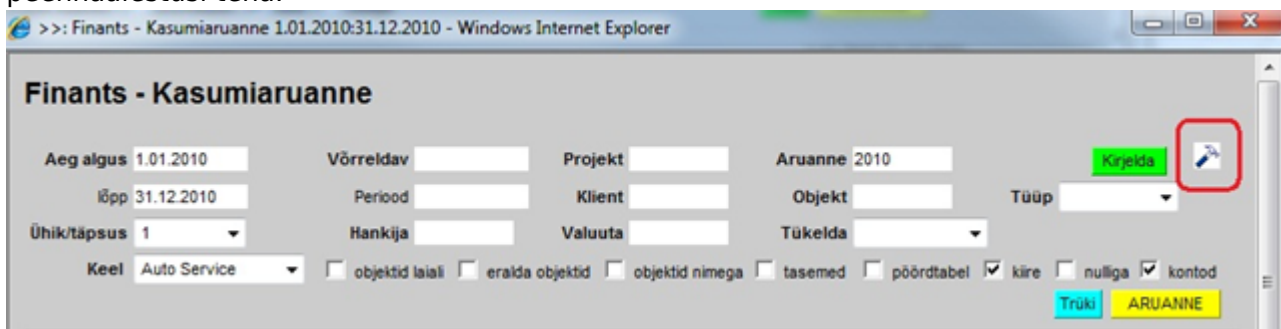
## Üldine seadistamine

Nagu eelpool mainitud, saab igale aruandemootorile (Bilanss, Kasumiaruanne, Finantsi statistika) luua

piiramata hulga aruandekirjeldusi. Kuid igas neist on mingid sellised, mida kasutame igapäevaselt. Sellistele soovitame anda samasuguse koodi (näiteks ARU või 2010 vms.) ja häälestada see kood vaikimisi aruande koodiks. Seda saab häälestada: Süsteemi seadistused > Vaikimisi aruanne:



Kõikide finantsaruannete päistest leiab ka vasara kujutisega nupu, mille alt saab vastava aruande peenhäälestusi teha:



From: <https://wiki.directo.ee/> - Directo Help

Permanent link: [https://wiki.directo.ee/et/fin\\_bilansiaru?rev=1600868132](https://wiki.directo.ee/et/fin_bilansiaru?rev=1600868132)

Last update: 2020/09/23 16:35

