

Sisukord

Ettemaksud ja laekumised	3
<i>Klient tasub tellimuse eest ettemaksuna:</i>	3
Täielikult või osaliselt sularahas	3
Täielikult või osaliselt kaardiga	3
<i>Kui arvele on tehtud ettemaks:</i>	4
ettemaks oli tellimusele	4
ettemaks oli otse kliendile ehk ilma tellimusega	4
arve on juba kinnitatud ja ettemaks veel üleval	4
<i>Siis kui klient tasub arve eest:</i>	4
täielikult sularahas	4
täielikult või osaliselt kaardiga	5
täielikult või osaliselt ülekandega	5
<i>Kommentaariid</i>	5
<i>Kliendile on tehtud vale arve, see on pandud laekunuks ja arve saldo ei tohi minna negatiivseks:</i>	5
<i>Tasumistingimuse tüübid</i>	6
<i>Ettemaksule objekt ja projekt</i>	6

Ettemaksud ja laekumised

Dokument on mõeldud kajastamiseks erinevaid laekumise ja kliendilt rahasaamise juhte

Kui on tehtud tavaline müügiahel - (pakkumine), tellimus, (lähetus), arve.

Klient tasub tellimuse eest ettemaksuna:

Täielikult või osaliselt sularahas

Tellimuse tingimus võib olla SULARAHA (S), aga võib olla ka ETTEMAKS (EM). Hiljem antud tellimusest ARVE teha, siis tuleks panna EM, kindlasti ei saa panna enam SULARAHA. Kliendile tuleb teha antud summa peale kassa sissetuleku order. Kassa sissetuleku puhul tuleb panna tasumisviisiks (T VIIS D) KASSA (K) ning korrespondeerivaks pooleks KASSAKONTROLLKONTO (KK). Kui KK tasumisviisi või korrespondeerimisviisi pole olemas, siis tuleb need RAAMATU seadistuse alt teha. Samuti ei tasu unustada loodud kontot bilansi aruandest välja. Peale kassa sissetuleku orderi andmist kliendile tekib raha kassase ning jääb puudu kontrollkontolt. Nüüd on firma sisekorra eeskiri, kas teha igale tellimusele kohe laekumine tasutud summas KASSAKONTROLLKONTO tasumisviisiga või teha päevas üks laekumine kõikide laekunud tellimuste/arvete peale, mis tasutud täielikult või osaliselt läbi kassasissetuleku orderi. Edasi kui sellelt tellimuselt teha ARVE, siis tekib arvele ettemaksu kohale juba tellimusele laekunud summa. Kui ettemaksu summa on sama, mis arve tasuda summa, siis on saldo 0 ning enam maksta pole vaja. Kui arvele jääb saldo üles, siis vastavalt mis tingimusega makstakse tuleb see arvele panna. Edasi laekub arve läbi laekumise. Kui puuduolev summa makstakse samuti sulas, siis tuleb teha ka arvele uus kassa sissetuleku order ning arvele KK laekumine. Laekumist sisestav inimene saab võtta endale ette võtta kassa sissetulekute nimekirja ning sealt pealt laekumise teha. Laekumisele sisestatakse päisesse tasumisviisiks KK, õige aeg, ridadele tellimuse number (klient tekib ise) ja ettemakstud summa.

Täielikult või osaliselt kaardiga

Tellimuse tingimus võiks olla KAARDIMAKSE (KA). Sellise ettemaksu puhul kliendile KSIS ei tehta, vaid trükitakse välja tellimuse ning lisatakse makstud kaardimakse kviitung. Tellimusele tuleb teha ettemaksu laekumine. Siin on kaks võimalust, kas jätta see meelde, et sellele tellimusele tehti kaardimakse ning panna see laekumise peale panka laekunud päeval tingimusega PANK (P) või teha oletuslikult ette valmis. Teine variant on teha omale uus tasumisviis KAARTOOTEL (KO) ning panna tellimus koheselt antud summas laekunuks. Hiljem kui pangast tuleb kaardimaksete raha, siis tuleb teha igapäevaselt käsitsi kanne KO kontolt panga kontole, kusjuures sama kandega saab sobivaste pangakulud ka ära kajastada Kui laekumist ei panda kohe kirja, siis tuleb laekumist sisestava inimese jaoks panna tellimusele kirja, mis summas on tellimuse kaardiga tasutud - kas kommentaari väljale või siis artikli sisu kirjelduseks - makstud kaardiga selles ja selles summas - võib ka kasutada konkreetset teenusartiklit. Laekumist sisestav inimene saab võtta endale ette võtta tellimuste nimekirja KA tingimusega ning sealt pealt laekumise teha. Laekumisele sisestatakse päisesse tasumisviisiks kas P või KO, õige aeg, ridadele tellimuse number (klient tekib ise) ja ettemakstud summa. =====Täielikult või osaliselt ülekandegaga Võetakse ette laekumiste nimekiri, tehakse uus laekumine ning laekumisele sisestatakse päisesse tasumisviisiks P, õige aeg, ridadele laekunud

tellimuse number (klient tekib ise) ja ettemakstud summa. Juhul kui sellist tellimuse numbrit või sobivat arvet ei leita või on tasutud hoopis pakkumine, siis tuleb saadud summa panna kliendile lihtsalt ettemaksuks - siis tuleb laekumise reale ainult klient ja summa (kui just ei taheta vastava summa peale kliendile kiiresti tellimust teha)

Kui arvele on tehtud ettemaks:

ettemaks oli tellimusele

Tellimuselt arve tegemisel tekib arvel ettemaksu välja ettemakstud summa. Juhul kui tellimusest on juba arve tehtud ja ettemaksu laekumine pannaks peale hiljem, siis võib arvele ettemaksu kirjutada käsitsi või topelt-klõpsu abil ettemaksu väljale. Tellimuselt tehtud arvele tekib ainult see ettemaksu summa, mis on konkreetsele tellimusele laekunud, millest arve tehti. Arve kinnitamisel on arve saldo ettemaksu võrra väiksem. Puuduolev summa laekub tavapärasel viisil. Tellimusele minevat ettemaksu saab häälestada nii, et ettemaks kustutatakse ainult kas kindla artikliklassiga või kindla lisaväljaga artiklite puhul. Näiteks igakuine püsimateks läheb ettemaksust maha, aga lisateenused mitte. Sellisel puhul võib tekkida arvele ainult osa ettemaksust - mitte kogu summa. Kui topelt-klõpsuga ettemaksu asetada, siis asetatakse ainult õigete artiklite summa jagu ettemaksu ning kui kliendi ettemaksu saldo on tegelikult suurem, siis öeldakse palju kliendil tegelikult ettemaksu on. Ettemaksu summat või ise käsitsi suurendada vajaliku summani

ettemaks oli otse kliendile ehk ilma tellimusega

Otse arvet tehes ettemaksu välja ei täideta. Juhul, kui otse kliendile on tehtud ettemaks (mitte tellimusele), siis võib ettemaksu summa arvele käsitsi kirjutada või topeltklõpsuga asetada. Arve kinnitamisel on arve saldo ettemaksu võrra väiksem. Puuduolev summa laekub tavapärasel viisil.

arve on juba kinnitatud ja ettemaks veel üleval

Siis tuleb teha ettemaksu kustutav laekumine. Laekumise tasumisviisiks tuleb valida selline, mille tüüp on võrdne ning laekumise summa peab olema 0 Laekumise ridadele kantakse ühele reale arve number ja tasaarveldav summa, teisele reale miinusega ettemaksu summa. Kusjuures, kui ettemaks oli laekunud tellimusele, siis tuleb ka see tellimuse number sinna panna, muidu ainult kliendi kood. Sama ettemaksu kustutava laekumise peal võivad olla ka mitme kliendi arved ja võib olla ka ühe kliendi mitmed arved ja üks miinus ettemaksuga rida

Siis kui klient tasub arve eest:

täielikult sularahas

Arvele pannakse sularaha tingimuseks SULARAHA või sobiv KASSA sularaha tingimus. Sularahaarvetel ei ole saldot ning sularaha arve on seega kohe laekunud. Raha tekib vastavalt seadistusele kas KK või otse KASSA kontole. Juhul kui on määratud KK laekuma, siis tuleb päeva lõpus teha õigetele kassadele

päeva lõpus kassa sissetuleku order päevamüügi peale. Päevamüüki näeb arvete nimekirjast ning vastavalt asukohale saab filtreerida seda, kas müüja, objekti, arvuti või muu asukohta määrava tingimusega. Juhul, kui raha laekub otse kassase, siis peab tasumistingimus (arve TINGIMUS) ja tasumisviis (KASSA) sama koodiga olema ning kassa aruandest näeb siis alati kassa õiget seisu (arvega linnuke tuleb peale panna)

täielikult või osaliselt kaardiga

Kaardiga laekumise puhul sama dilemma, mis kaardiga ettemaksu puhulgi - kas kajastada kohe P või KO tingimusega. Laekumisele kantakse vastav tasumisviis - kas P või KO ning ridadele arve number ja laekunud summa. Laekuda saab ainult kinnitatud arve. Sõltuvalt seadistusest ei saa arvet üle maksta ehk kui klient maksab rohkem kui arve saldo, siis tuleb ülejäänud summa panna kliendile ettemaksuks. Sularaha arve ei saa laekuda - see on saldota arve

täielikult või osaliselt ülekandega

Võetakse ette laekumiste nimekiri, tehakse uus laekumine ning laekumisele sisestatakse päisesse tasumisviisiks P, õige aeg, ridadele laekunud arve number (klient tekib ise) ja makstud summa. Laekuda saab ainult kinnitatud arve. Sõltuvalt seadistusest ei saa arvet üle maksta ehk kui klient maksab rohkem kui arve saldo, siis tuleb ülejäänud summa panna kliendile ettemaksuks. Sularaha arve ei saa laekuda - see on saldota arve osaliselt sularahas - osa muude tasumisviisidega Arve tingimuse ei saa olla SULARAHHA, vaid tavaline. Tuleb teha kliendil kassa sissetuleku order sulas makstud summa peale (Arvel on nupp KSO - kassa sissetuleku order) ning asetada sinna makstud summa - deebet K, krediid KK. Lisaks tuleb KK tasumisviisiga teha laekumine, kuhu pannakse arvele sama summa, mis klient just maksis. Ülejäänud summa laekumine kajastada eelpool mainitud moel. Kui klient maksab osa sulas, osa kaardiga ja osa ülekandega, siis tuleb ka teha vastavalt kolm laekumist

Kommentaariid

Kui laekumine on läinud valesti, siis tuleb sellest teha pöördtehe. Teha koopia ning kõik summad vastupidiste märkidega ehk positiivsed negatiivseteks ja negatiivsed summad positiivseteks

Kliendile on tehtud vale arve, see on pandud laekunuks ja arve saldo ei tohi minna negatiivseks:

- valelt arvelt ettemaksu tasaarvelduseviisiga teha ettemaksu kustutava taoline pöördtehe - arvelt tõstetakse raha ettemaksuks. Laekumise read arve, negatiivne summa ning kliendi külge positiivne summa. Laekumise saldo on 0.
- Valele arvele teha krediid - KREDITEERI nupuga. Peale kinnitamist on vale arve saldo 0
- Teha uus arve ning panna laekunuks läbi ettemaksu kustutamise

Tasumistingimuse tüübid

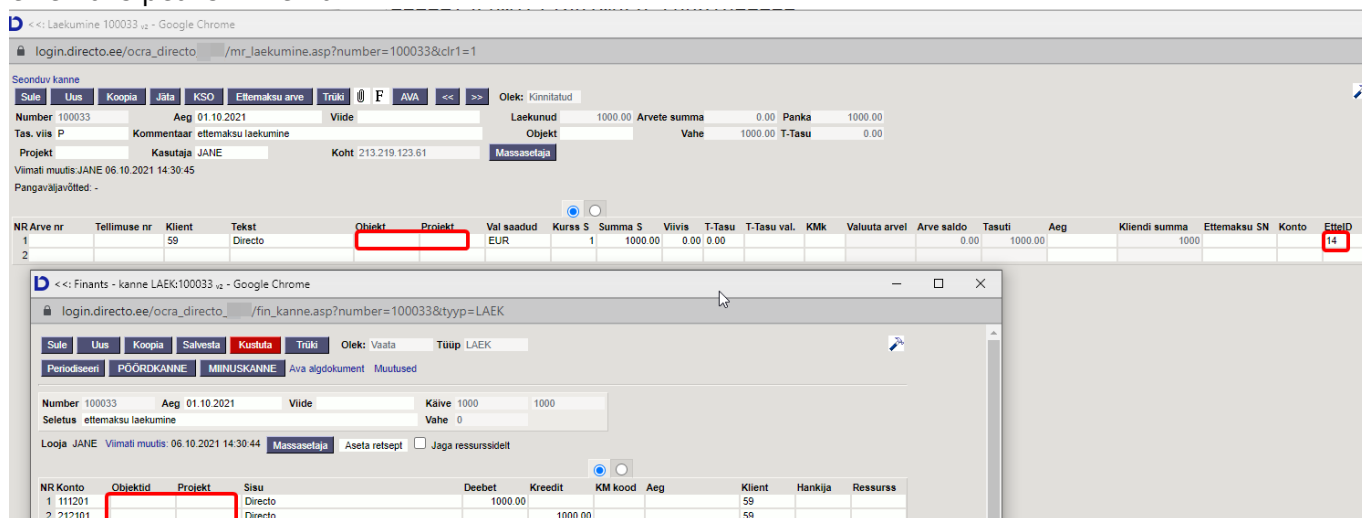
Tasumistingimusi muudetakse müügi seadistuse alt, Valitavad tüübi on:

- tavaline - laekumisega tasutav arve - tekib võla kontole nõue. Netopäevi paneb automaatselt tasumisaja vastavalt päevadele
- sula - arvel puudub saldo ning raha tekib sõltuvalt seadistusest kas kassasse või kontrollkontole
- krediid - olemasolevate arvete krediteerimiseks. Laekumisega tasustatav, muudab võla kontot

Sularaha kreditarve tehakse sama tingimusega, mis originaalgi

Ettemaksule objekt ja projekt

Kui klient maksab ettemaksu, siis tihti ei ole kohe teada, millise projekti või objekti peale see ettemaks peaks minema.



Laekumise pealt luuakse ettemaksuarve

From: <https://wiki.directo.ee/> - Directo Help

Permanent link: https://wiki.directo.ee/et/ettemaksud_ja_laekumised?rev=1633520189

Last update: 2021/10/06 14:36

